



التقرير السنوي ٢٠١١

المشرف العام على التقرير:

أ.د. مجلي محيلان
مدير عام مستشفى الجامعة الأردنية

الإعداد والتنسيق والمتابعة الفنية:
نوزت أبو العسل
مديرة مكتب العلاقات العامة

التدقيق اللغوي:
د. منى محيلان

شارك في الإعداد:

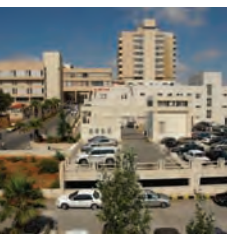
أ.د. جمال مسعد ملحم	نائب المدير العام للشؤون الطبية
د. إبراهيم العبادي	نائب المدير العام للشؤون الإدارية
إلهام أبو خضر	مساعد المدير العام
سناء الشرع	مكتب العلاقات العامة

الإحصاءات والرسومات البيانية:
دائرة شؤون المرضى

التصوير الفوتوغرافي:
باسل خروب - مكتب العلاقات العامة

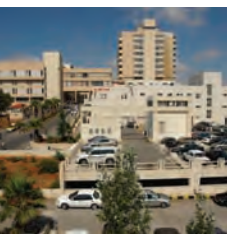
مستشفى الجامعة الأردنية

هاتف: (٥٣٥٣٦٦٦ / ٩٦٢٥٣٥٣٤٤٤) فاكس: (٩٦٢٥٣٥٣٣٨٨)
العنوان: شارع الملكة رانيا العبد الله - الجبيهة / ص.ب (١٣٠٤٦) عمان (١١٩٤٢) الأردن
Website: <http://hospital.ju.edu.jo>
E-mail: juhosp@ju.edu.jo





حضرة صاحب الجلالة
الملك عبد الله الثاني ابن الحسين المعظم





صاحب السمو الملكي الأمير حسين بن عبد الله الثاني
وإنه العظم المعظم



المقدمة



أ.د. مجلي محيلان

مدير عام مستشفى الجامعة الأردنية

مسيرة حافلة بالعطاء والانجازات شهدها مستشفى الجامعة الأردنية والتي شارفت على الأربعين ربيعاً منذ انطلاقتها، جهد خلالها لتسخير كافة الإمكانيات والكفاءات والبرامج اللازمة للقيام بالبحث العلمي والتواصل مع المستجدات الطبية العالمية الحديثة وآخر التطورات في الحقول العلاجية والوقائية لتقديم الخدمة المثلى للمريض متزامناً ذلك مع التحديث المستمر لكافة الأقسام في المستشفى ليبقى متطوراً ومتميزاً على الدوام ضمن الأهداف التي حددتها الإرادة الملكية السامية منذ تأسيسه.

ويعتبر التقرير السنوي المستند إلى الأرقام الإحصائية – التي تمثل حجم العمل المهني ومسيرة الموارد البشرية وشؤون التدريب والتعليم والتأهيل – بمثابة مرجع رئيسي ووثيقة هامة ترصد سنة كاملة من عمر المستشفى، وهو دليل يستنير به المهتمون بالمعلومة والأرقام من باحثين ودارسين من مختلف الجهات والمؤسسات ذات العلاقة بالحقل الصحي .

وقد اشتمل التقرير السنوي للعام ٢٠١١ على جداول إحصائية وبيانات توضيحية ومعلومات تعريفية حول كافة الخدمات الطبية والعلاجية التي يقدمها المستشفى من خلال دوائره وأقسامه حيث كان هذا العام من أكثر الأعوام تطوراً في الجانب الكمي والنوعي في مسيرة المستشفى.

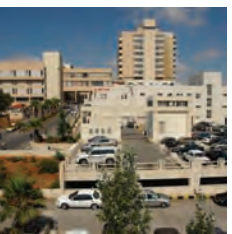
ويسر مستشفى الجامعة أن يضع هذا التقرير بين أيدي القراء والمهتمين للاطلاع على المعلومات التي تعطي الصورة الحقيقية والواضحة لإنجازات المستشفى في عام كامل من العمل والعطاء ، آمليين أن تتماشى هذه الإنجازات مع ما يطمح إليه المستشفى من أهداف ورؤى تهيئ على الدوام فرص النجاح لهذا الصرح الطبي الوطني كجزء من منظومة الرعاية الصحية في الوطن.

كما ونرجو أن تكون هذه الجهود المتواضعة قد وفقت في تقديم المعلومة المفيدة والدقيقة بما يسهم في تحقيق الأهداف العلمية والبحثية التي يتطلع لها المستشفى والتي هي في نهاية المطاف جزء من أهداف الوطن بأكمله.

والله نسال أن يكفل جهودنا جميعاً بالنجاح لما فيه خرسه ووطننا.
والسلام عليكم ورحمة الله وبركاته

مدير عام مستشفى الجامعة الأردنية

الأستاذ الدكتور مجلي محيلان



مستشفى الجامعة الأردنية في سطور

مستشفى الجامعة الأردنية صاحب الباع الطويل في التعليم الطبي الأردني حيث الخدمة الطبية المتميزة وفق أحدث معايير وقواعد الجودة العالمية.

- مستشفى الجامعة الأردنية هو أول مستشفى جامعي على مستوى المملكة.
- مستشفى تحويلي يبلغ عدد الأسرة فيه (٥٤٧) سريراً.
- يعمل به فريق متميز يحتوي على نخبة من أعضاء هيئتي التدريس في كليتي الطب البشري وطب الأسنان في الجامعة الأردنية وكوادر تمريضية وصيدلانية وفنية كفؤة.

رؤية المستشفى:

أن يكون مستشفى الجامعة الأردنية مركزاً مرجعياً لتطوير وتقديم التعليم والتدريب الطبي والبحث العلمي والرعاية الطبية العلاجية والوقائية لخدمة المجتمع المحلي ولتوجيه المؤسسات الصحية في الأردن والمنطقة.

رسالة المستشفى:

- تقديم خدمات طبية مميزة ذات جودة عالية وذات طابع عام ومتخصص جنباً إلى جنب مع برامج التعليم والتدريب المختلفة بما في ذلك برامج الدراسات العليا والقيام بالبحث العلمي وتشجيعه والإسهام في برامج السيطرة على الأمراض والوقاية منها.

أهداف المستشفى: هي «أهداف وطنية لخدمة الإنسان في الصحة والمرض» وتتركز في:

- تقديم الرعاية الصحية
- التعليم والتدريب - محلياً وعربياً وعالمياً.
- إجراء البحوث العلمية وتشجيعها
-

الدوائر والتخصصات الطبية في المستشفى:

دائرة الجراحة الخاصة وتحتوي على خمسة تخصصات هي:

١. جراحة العيون.
٢. جراحة الدماغ والأعصاب.
٣. جراحة العظام والمفاصل.
٤. جراحة الكلى والمسالك البولية.
٥. جراحة الأنف والأذن والحنجرة.

دائرة الأمراض الباطنية وتحتوي على اثني عشر تخصصاً هي:

- ١- السكري والغدد الصم والوراثة.
- ٢- الأمراض العصبية.
- ٣- أمراض الكلى ووحدة الكلية الاصطناعية.
- ٤- أمراض القلب.



- ٥- أمراض الرئوية والمفاصل.
- ٦- أمراض الدم والأورام.
- ٧- الأمراض النفسية.
- ٨- الأمراض الجلدية والتناسلية.
- ٩- أمراض الجهاز الهضمي والكبد.
- ١٠- الأمراض المعدية.
- ١١- الأمراض الصدرية والتنفسية وأمراض النوم ومختبر متطور لأمراض النوم.
- ١٢- أمراض الحساسية والمناعة.

دائرة الجراحة العامة وتحتوي على سبعة تخصصات هي:

١. جراحة القلب والصدر والأوعية الدموية.
٢. جراحة الغدد الصم والرأس والعنق.
٣. جراحة الأورام.
٤. جراحة الجهاز الهضمي.
٥. جراحة الترميم والتجميل والحروق.
٦. جراحة الأطفال.
٧. جراحة الحوادث.

دائرة طب الأطفال وتحتوي على تسعة تخصصات:

١. الأمراض المعدية عند الأطفال.
٢. الخداج وحديثي الولادة.
٣. أمراض الكلى عند الأطفال.
٤. أمراض الجهاز الهضمي عند الأطفال.



دائرة الأشعة و الطب النووي وتقدم العديد من

الخدمات من أبرزها:

١. التصوير الطبقي
٢. الرنين المغناطيسي
٣. التشخيص بالنظائر المشعة.
٤. غرفة اليود.

دائرة التخدير والإنعاش :

١. التخدير.
٢. العناية الحثيثة.
٣. وحدة الألم المزمن.

دائرة المختبرات والطب الشرعي وتقدم العديد من

الخدمات من أهمها:

١. الفحوصات المخبرية.
٢. الطب الشرعي التشخيصي.
٣. الطب الشرعي التعليمي.

دائرة طب التأهيل وتقدم الخدمات:

١. العلاجية.
٢. التعليمية بالتعاون مع كلية علوم التأهيل.

دائرة الحوادث والطوارئ، وتقدم باستمرار:

١. خدمات على مدار الساعة.
٢. خدمات طيلة أيام العام.

٥. أمراض القلب عند الأطفال.

٦. أمراض الأعصاب عند الأطفال.

٧. أمراض التنفسية عند الأطفال.

٨. الحساسية والمناعة.

٩. العيادة العامة للأطفال.

دائرة طب النسائية والتوليد وتحتوي على أربعة

تخصصات هي:

١. النسائية والتوليد العامة.
٢. علاج الأورام.
٣. وحدة المساعدة على الإخصاب.
٤. طب الأم والجنين.

دائرة طب الأسنان وتحتوي على تسعة تخصصات

هي:

١. جراحة الفم والفكين.
٢. المعالجة التحفظية.
٣. أمراض اللثة.
٤. الاستعاضة السنوية المتحركة.
٥. طب أسنان الأطفال.
٦. تقويم الأسنان.
٧. طب الفم الوقائي.
٨. طب الفم.
٩. أمراض الفم.



نظام الجودة

يلتزم المستشفى التزاماً كاملاً بنظام الجودة حيث كان المستشفى قد حصل خلال العامين ٢٠٠٩ / ٢٠١٠ على عدّة شهادات دولية ووطنية وجوائز في جودة الخدمات وتميزها هي: شهادة الاعتماد الدولية لجودة الخدمات (JCI)، شهادة مجلس اعتماد المؤسسات الصحية (HCAC)، شهادة المنظمة الدولية للمعايير الأيزو وقد منحت مرتين للمستشفى (ISO 2008 : 9001)، شهادة تحليل المخاطر والتحكم بسلامة وجودة الغذاء (HACCP)، كذلك أعيد منح شهادة تحقيق الأهداف الوطنية لجودة وسلامة الرعاية الصحية للمرة الثانية ٢٠١١، فيما حصل المستشفى خلال العام ٢٠١٠ / ٢٠١١ على جائزة التميز في السلامة والصحة المهنية لعام ٢٠١٠. وقد شارك المستشفى في جائزة الملك عبد الله الثاني لتميز الأداء الحكومي والشفافية الدورة الخامسة (٢٠١٠-٢٠١١).

إنجازات سنة ٢٠١١

١. البدء بإنشاء مستشفى متخصص بالولادة والخداج بسعة (١٠٠) سرير بمنحة دولية من مشروع دعم النظم الصحية الثاني التابع للوكالة الأمريكية للتنمية الدولية.
٢. استحداث مكتب ارتباط لخدمة أعضاء هيئة التدريس في الجامعة الأردنية داخل المستشفى ٢٠ / ٩ / ٢٠١١.
٣. استحداث مكتب ارتباط للشركات والمؤسسات ومرضى الدفع النقدي داخل المستشفى.
٤. توقيع اتفاقية تأمين صحي ما بين المستشفى وشركة ميدكسا ٥ / ١٠ / ٢٠١١.
٥. توقيع اتفاقية تأمين صحي ما بين المستشفى ومركز الحسين للسرطان.
٦. توقيع اتفاقية تأمين صحي ما بين المستشفى والمركز الوطني للسكري.
٧. تشغيل العيادات الإضافية في المستشفى خارج أوقات الدوام الرسمي وأثناء العطلة الأسبوعية ابتداءً من ١ / ١٠ / ٢٠١١، وقد راجع المستشفى خلال تلك الفترة (١٠٦) مريضاً.
٨. زيادة رواتب الأطباء المقيمين.
٩. تشكيل لجنة ممثلة لكافة شرائح الموظفين خاصة بالاقترحات والشكاوى.
١٠. تخفيض سعر الوجبة للموظفين.
١١. إعادة تنظيم دائرة الطوارئ في المستشفى واستحداث مختبر فيها.
١٢. اعتماد المستشفى مركزاً تدريبياً للإنعاش القلبي الرئوي.
١٣. تطوير الموقع الإلكتروني للمستشفى.
١٤. تعديل خطة الحوافز بحيث تتضمن إيجاد تنوع في المرضى المراجعين وتحفيز العاملين في المستشفى.
١٥. تشكيل لجنة "مبدعون" بتاريخ ٣٠ / ٣ / ٢٠١١ لاستثمار مواهب الموظفين في خدمة المستشفى.
١٦. طرح عطاء إنشائي لتقديم خدمة اصطفااف السيارات في المستشفى والتواصل مع الجامعة للإشراف على الكراج الاستثماري من قبل المستشفى.
١٧. وافقت لجنة مختصة لدراسة موضوع تحويل طابق النسائية والولادة إلى طابق خاص لمرضى الدفع النقدي ومؤمني الشركات وذلك بعد الانتهاء من تنفيذ مشروع USAID، وتم فتح حساب خاص بجمع التبرعات لهذا الطابق وقد بلغت قيمتها (١٢٠,٠٠٠) دينار.
١٨. إحالة عطاءات للأجهزة الطبية وغير الطبية لعام ٢٠١١.



جوانب من إنجازات الدوائر الطبية والإدارية:

دائرة طب التأهيل:

افتتاح وتجهيز قسم لذوي الاحتياجات الخاصة (الأطفال) وتم العمل على توسعة قسم العلاج الوظيفي.

دائرة طب الأسنان:

- حصل (الدكتور أمين خريسات) على جائزة علي منكو لأفضل بحث علمي للكليات الطبيّة .
- افتتاح غرفة عمليات صغرى للمرضى المعاقين عقلياً.
- شارك أعضاء الهيئة التدريسية في طب الأسنان في (٤٢) مؤتمراً وندوة محلية وإقليمية وعالمية.
- عقد (٩) ورشات عمل ودورات تدريبية .
- ربط كافة عيادات الاختصاص بشبكة حاسوب مركزية network Computer في الدائرة لتسهيل القيام بالإجراءات وتخزين واستعادة المعلومات.
- تحويل التصوير الشعاعي في الدائرة إلى النظام الرقمي لزيادة الكفاءة وتقليل تعرّض المرضى والعاملين للأشعة.

دائرة الصيدلة:

- تطبيق الوصفة الالكترونية، ودراسة تأثير تطبيقها على رضا المرضى من حيث تقليل فترة الانتظار وتسهيل الإجراءات المتبعة من خلال معرفة الأطباء بالأدوية المتوفرة وبدائلها.
- تقليل الكلفة المالية للأدوية الراكدة في المستشفى وذلك بالتنسيق مع مستودع الأدوية في دائرة العطاءات والصيدليات ومعدل الاستهلاك الشهري.
- رصد الآثار الجانبية للأدوية وعمل محاضرات للأطباء والتوعية بمهمة مركز رصد الآثار الجانبية وارتباطه بالمؤسسة العامة للغذاء والدواء.

دائرة الموارد البشرية:

- إعداد نظام الإجازات الإدارية المحوسب، وقد بوشر بالتطبيق الفعلي اعتباراً من ١ / ١ / ٢٠١٢ واستكمال ربط نظام البصمة بالإجازات وتحديد فترات الدوام واحتسابها.

دائرة الخدمات الفندقية:

- المشاركة في المؤتمر العربي التغذوي الرابع في الجامعة الأردنية.
- المشاركة في المعرض التغذوي في جامعة البتراء.
- إنشاء حديقة الاستقلال، والعمل قائم على تجميل الحدائق الأخرى في المستشفى.



مكتب الجودة:

- تنفيذ زيارة تقييمية دورية لشهادة الـ ISO مرتين لعام ٢٠١١.
- إجراء دراسة رضا المرضى المنومين والعيادات الخارجية مرتين بالسنة.
- حوسبة استبانة رضا الموظفين بالتعاون مع مكتب المعلومات والحاسوب.



التحديات التي تواجه المستشفى

وتتمثل في:

١. تنظيم العلاقة مع وزارة الصحة، حيث تم تشكيل لجنة مختصة لمناقشة كل ما يتعلق بموضوع اتفاقية التعاون مع وزارة الصحة ومستشفى الجامعة. و تفعيل التواصل من قبل مدير عام المستشفى مع كل من دولة رئيس الوزراء ومعالي نائب رئيس الوزراء ومعالي وزير الصحة ومعالي وزير المالية والأمناء العامين المعنيين لتحصيل ديون المستشفى.
٢. كما تم التواصل مع الجهات المعنية لوضع مستشفى الجامعة الأردنية على خارطة وزارة التخطيط من أجل الحصول على المنح اللازمة لتطوير المستشفى.
٣. الموارد البشرية (نسبة الدوران الوظيفي للموظفين)
٤. تحديث وتطوير الأجهزة الطبية وغير الطبية.
٤. التحديات المالية:

الموضوع	القيمة المالية
إجمالي الذمم المدينة لصالح المستشفى لغاية ٢٠١١/١٢/٣١	(٢٧ مليون ديناراً)
الديون على المستشفى لغاية ٢٠١١/١٢/٣١	(١٧ مليون ديناراً) منها ما نسبته (٦٧,١٪) أدوية ولوازم ومستهلكات
نسبة العجز في الموازنة	(٧,٦٤٪)
التبرعات النقدية التي يتلقاها المستشفى	النقدية (١٣٥٠٠٠) ديناراً العينية فتقدّر ب(٤٥,٠٠٠) ديناراً

التدريب والتأهيل في المستشفى:

- عدد الطلبة المتدربين في المستشفى من كلية الطب البشري في الجامعة الأردنية خلال العام ٢٠١١ حوالي (٥٤٢) طالباً.
- عدد الطلبة المتدربين في المستشفى من كلية طب الأسنان في الجامعة الأردنية خلال الفترة من شهر أيلول ٢٠١٠ - حزيران ٢٠١١ حوالي (٢٦٦) طالباً وللعام الجامعي ٢٠١١-٢٠١٢ فيبلغ عددهم (١٠٥٠).
- مجموع أعداد المتدربين من غير الأطباء (٣٨٣).
- عقد مكتب التدريب والتطوير في المستشفى (٥٦) دورة تدريبية داخلية .
- عقدت شعبة التعليم المستمر التابعة لدائرة التمريض (٨٨) دورة تدريبية داخلية. و(٣) دورات تدريبية خارجية وشاركت الدائرة في (١٢) دورة ونشاط خارجي.
- نُفذت تمارين حريق وهمية لكافة مواقع المستشفى بمعدل (٦٠) تمريناً سنوياً.
- نُفذت تمرين إخلاء كامل بالتنسيق مع المديرية العامة للدفاع المدني بمعدل تمرينين سنوياً.
- نُفذت دورة في إدارة النفايات الطبية الخطرة بالتعاون مع وزارة الصحة.
- نُفذت دورة في التعامل مع المواد الكيماوية بالتعاون مع مديرية الدفاع المدني.

الوفود الزائرة خلال سنة ٢٠١١ للمستشفى:

١. زيارة سمو الأمير رعد بن زيد المعظم كبير أمناء جلالة الملك إلى المستشفى ٤ / ١ / ٢٠١١.
٢. زيارة لجنة الصحة النيابية للمستشفى تاريخ ٨ / ١٢ / ٢٠١١.
٣. زيارة وفد من جامعة النجاح الوطنية / نابلس ٢٧ / ١١ / ٢٠١١.
٤. زيارة فريق طبي بريطاني والتعاون مع فريق أطباء القلب في المستشفى في تنفيذ عدد من العمليات الجراحية في أمراض القلب والتشوهات والفتحات القلبية ١٩ / ٦ / ٢٠١١.
٥. زيارة آمر أكاديمية الشرطة الملكية وفريق من الأكاديمية لتقديم دورات في امن المؤسسات للعاملين في المستشفى ٤ / ٤ / ٢٠١١.
٦. زيارة وفد بنك العيون الأمريكي ٢٢ / ٢ / ٢٠١١.



إصدارات ونشاطات سنة ٢٠١١

- ١- إصدار عدد جديد من مجلة الشفاء ٢٠١١ الصادرة عن مكتب العلاقات العامة في المستشفى.
- ٢- التقرير السنوي للمستشفى عن العام ٢٠١٠ الصادر عن مكتب العلاقات العامة في المستشفى.
- ٣- إصدار دليل الأطباء الاختصاصيين في المستشفى عن مكتب العلاقات العامة ودائرة الموارد البشرية.
- ٤- كتاب "طب الأطفال بين يديك" وقد صدر عن دائرة طب الأطفال في المستشفى بدعم من الجامعة الأردنية.
- ٥- عقد ورشة العمل التدريبية الثانية بعنوان مهارات الجراحة تحت المجهر بالتعاون ما بين شعبة جراحة الدماغ والأعصاب في المستشفى وبالتعاون مع كلية الطب في الجامعة الأردنية.

المستشفى وخدمة المجتمع

يعمل مستشفى الجامعة على توثيق علاقته الاجتماعية وتعميق صلات التعاون التعليمية والتدريبية مع مختلف شرائح وقطاعات المجتمع المحلي ومؤسساته.

وقد سعى إلى تقديم خدماته الطبية والعلاجية والتثقيفية في العديد من مناطق جيوب الفقر والمناطق النائية في مختلف مناطق المملكة وقد نفذ المستشفى خلال العام ٢٠١١ الأيام الطبية التالية:

١. يوم طبي لصالح مدرسة الهاشمية بالتعاون مع مديرية التنمية الاجتماعية وشؤون المرأة، بمناسبة عيد ميلاد جلالة الملك عبد الله ابن الحسين المعظم لواء الهاشمية - محافظة الزرقاء.

٢. يوم طبي لصالح مدرسة الأمل للصم والبكم بالتنسيق مع الاتحاد الدولي لطلبة كلية الطب.

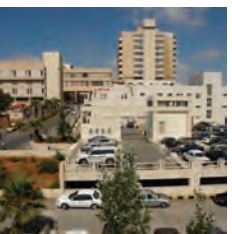
٣. يوم طبي لصالح مدرسة العريش الثانوية للبنات / بلدة العريش - محافظة مادبا.

واشتملت الخدمات التي تم تقديمها في تلك المناطق على إجراء العديد من الفحوصات وتقديم العلاجات المجانية المتبرع بها من المستشفى وتوفير الخدمات الصحية والاستشارات الغذائية وشملت التخصصات المشاركة، تخصصات طب الأطفال والنسائية والتوليد والباطنية والمسالك البولية وطب الطوارئ والعظام والأنف والأذن والحنجرة والعيون، وتم تأمين المرضى بالعلاجات اللازمة وساند في أعمال اليوم الطبي مجموعة من الكوادر التمريضية والصيدلانية وعدد من المتطوعين من المستشفى حيث تمت معالجة ومعاينة أكثر من (١٥٠٠) مريض وقدمت لهم المشورة والنصائح الطبية وتم تزويدهم بالنشرات الطبية والتثقيفية حول بعض الأمراض.

يعمل مستشفى الجامعة على توثيق علاقته الاجتماعية وتعميق صلات التعاون من خلال تقديم وتنفيذ ندوات علمية وبرامج تعليمية ورش عمل متخصصة والمشاركة في الحملات الصحية التي تنفذها وزارة الصحة والبرامج التي تعقد على مستوى الوطن.

كما يقوم المستشفى من خلال مكتب السيطرة على العدوى بالمشاركة في بعض الحملات الصحية وتنفيذ البرامج التثقيفية ومن أمثلتها (حملة التوعية بأنفلونزا الخنازير) حيث عقد المستشفى محاضرات متخصصة بهذا المجال

للكوادر العاملة ، ويتيح المستشفى محليا لطلاب الجامعات والكليات التي ترتبط معه باتفاقيات التعليم والتدريب الفرص الملائمة للانتظام في برامج التدريب العملي في الأقسام الطبية، والطبية المساندة، والتغذية، والسجلات الطبية، والمحاسبة والصيدلة والعلوم الإدارية، والهندسة والصيانة، والمختبرات والتمريض.



البحث العلمي في مستشفى الجامعة الأردنية

البحث العلمي:

الأبحاث التي أجريت والتي تمت الموافقة عليها من قبل لجنة البحث العلمي واللجنة التنفيذية في المستشفى لعام ٢٠١١:

١. الأستاذ الدكتور رضا الخوالدة:
« تطور واقع البحث العلمي في الجامعة الأردنية ضمن مؤشرات دولية تتضمن مدخلات البحث العلمي ومخرجاته.»
٢. معالي وزير الصحة (كتاب لإجراء الدراسة الوطنية):
«وفيات الأطفال حديثي الولادة وما حول الولادة في الأردن»
٣. الأستاذ الدكتور عبد الله العبادي (الباحث الرئيسي):
« دراسة بالمرحلة الثالثة، عشوائية التوزيع، مزدوجية التعمية، لـ IMC11218 وأفضل رعاية داعمة مقابل دواء وهمي وأفضل رعاية داعمة لعلاج سرطانة غدية متنقلة بالمعدة أو بالموصل المعدي المريئي بعد تطور المرض إثر علاجه بالبلاطين كخط أول أو بعلاج مركب محتوي على فلوربيريميدين دراسة رقم 0715- Imclcpk»
٤. الأستاذ الدكتور عبد الله العبادي :
«A prospective, non- interventional, cohort survey on VTE risk in patients receiving new chemotherapy for cancer.»
٥. الأستاذ الدكتور عبد الله العبادي:
«An open-label, randomized , phase IIIb trial evaluating the efficacy and safety of standard of care+/- continuous bevacizumab treatment beyond progression of disease (PD) in patients with advanced non-squamous non- small cell lung cancer (NSCLC) after first (1 st) – line treatment with bevacizumab plus a platinum doublet containing chemotherapy (MO22097)
٦. الأستاذ الدكتور أحمد التميمي:
«Epidemiology of Brain Tumors in Jordan»
٧. الدكتور زياد حوامدة:
«The Use of Extracorporeal Shock Waves in the Treatment of Plantar Fasciitis»
٨. الدكتور زياد حوامدة:
«Rehabilitation of Patients with Stroke current Practice in number of rehabilitation departments in Jordan.»
٩. الدكتور زياد حوامدة:
«Predicting best rehabilitation protocol for patients with knee osteoarthritis using artificial neural network (ANN).»
١٠. الدكتور أيمن عارف:
“Association between Hashimoto’s Thyroiditis and papillary/ modularly thyroid cancer”.

١١. الدكتور باسم البسطامي:
 “Risk Factor Modification In Patients with coronary artery Disease One Year After Their First Myocardial Infarction.”
١٢. الدكتور أكرم الصالح:
 “Epidemiological cross- sectional study that will assess the lipid profile of Statin treated patients during a single visit to their physicians on an outpatient basis”
١٣. الدكتور زيد بقاعين:
 “Prevalence of bisphosphonates – related osteonecrosis of the jaw (BRONJ) in patients on long – term frequent dosing schedule of oral bisphosphonates.”
١٤. الدكتور حنا مخامرة:
 “The incidence of vascular complication at Jordan University hospital (JUH) after percutaneous intervention (PCI) and cardiac catheterization.”
١٥. الصيدلانية صبا مضاعين، الدكتورة نائلة اليونس، الدكتور سعيد دحبور، الدكتور يعقوب البهوي:
 «تقييم مدى ضبط عوامل الخطورة لإصابة الشرايين القلبية عند مرضى الجلطة الدماغية.»
١٦. الدكتور محمد عواد:
 “مقدار رضا المرضى الأردنيين في المستشفيات على مستوى الرعاية الصحية المقدمة لهم فيما يتعلق بعلاج الآلام.»
١٧. الدكتور محمد دار عواد:
 «تقييم النشاط الحركي لدى المرضى الأردنيين المصابين بالأمراض المزمنة.»
١٨. الدكتورة أماني خليل:
 «تقييم الصحة النفسية والاجتماعية للمرضى الأردنيين المصابين بالقصور الكلوي والمعالجين بالديليزة الدموية.»
١٩. الدكتورة رلى درويش:
 “دراسة العلاقة بين علم الأوبئة الجزيئي للعنقودات في المستشفيات والمجتمع في حديثي الولادة الأردنيين”
٢٠. الدكتورة ميسون صالح:
 “دراسة وصفية للخدمات التأهيلية المقدمة للأطفال المصابين بالشلل الدماغي وعائلاتهم.»
٢١. الدكتورة بثينة فريحات:
 «اكتشاف العلاقة بين المعتقدات الروحانية وشدة المرض والدعم الاجتماعي المدرك والأثر الاجتماعي للمرض والحيرة للمرضى الأردنيين المشخصين بمرض السرطان.»
٢٢. الدكتورة فيوليت كسابري:
 « The effects of metformin on inflammatory markers in obese type 2 diabetes mellitus Jordanians patients»
٢٣. الدكتور محمد الدبس السردى والدكتور رياض محمود الصرايره:
 «خدمات المعلومات الطبية في مكاتب المستشفيات والمراكز الطبية في الأردن: دراسة حالة مستشفى الجامعة الأردنية ومدينة الحسين الطبية.»
٢٤. طالبة الدكتوراه أمية سعيد نصار:
 «The Effectiveness of Age- Appropriate pre-Operative Information Session (AAPIS) on Anxiety level among Jordanian school Age Children (6-12) Year Old Undergoing Elective Surgery.»
٢٥. الممرضة ريم أحمد جراد والدكتور لورانس الحديد:
 « تفعيل استخدام الفيديو كمدخلة تثقيفية صحية لغرض تغيير المستوى المعرفي لمراجعي العيادات الخارجية بما يتعلق بممارسة النشاط البدني وارتباطه بأمراض شرايين القلب.»



٢٦. طالبة الماجستير ليلى ياسر عبد العال:

«Role of Clinical Pharmacist's Intervention in the Management of Metabolic Manifestations in Patients with Advanced Chronic kidney Disease (CKD)»

٢٧. طالبة الماجستير أمل مصطفى أحمد دبور:

«Clinical Implication of Derivative Chromosome (9) Deletion Detected by Fluorescence in Situ Hybridization (FISH) in Patients with Chronic Myeloid Leukemia in Jordan»

٢٨. طالبة الماجستير صوفيا وصفي العدوان:

«Association of UGT1A Gene Polymorphisms with Colorectal Cancer in Jordanian Patients.»

٢٩. طالبة الماجستير إسراء محمد حاج حسين:

«The Effect of Marjoram (Origanum Majorana) Herbal Tea on the Hormonal Profile of Women with polycystic Ovary syndrome.»

٣٠. الطالبة رجاء محمد دغش:

«الارتباط بين التباين الجيني لرس ٥٠٦٥ وقابلية الإصابة بالربو بين الأردنيين.»

٣١. الطالبة ديمه تيسير رمضان إبراهيم:

«Predictors of Gestational Weight Gain in Jordanian Pregnant Women and its Relation to Maternal and neonatal Health: A Cross Sectional Study.»

٣٢. الطالبة سهير الغبيش:

«Exploring Sources of Practice Knowledge and Predicators of Research Utilization among Jordanian Registered Nurses.»

٣٣. الطالبة فاطمة عيد العدوان:

«فاعلية برنامج إرشادي لمعالجة الضغوط النفسية والاكتئاب لدى عينة من المصابين بالسكري.»

٣٤. الطالبة رعدة عزمي جراد:

«مستويات الألم والاكتئاب وعلاقتها بالشعور بالعجز لدى عينة من مرضى آلام أسفل الظهر بعمان.»

٣٥. الطالبة نور سعيد السعيد:

«مستويات القلق والاكتئاب ما قبل العملية الجراحية وعلاقتها بنوع العملية و ببعض المتغيرات الديموغرافية لدى عينة من مرضى القلب المقيمين في المستشفيات في مدينة عمان.»

٣٦. الطالبة أيتان محمد زين هياجنة:

«أثر برنامج علاجي مقترح على درجة الانزلاق الغضروفي وبعض المتغيرات الفسيولوجية والبدنية في المنطقة القطنية من العمود الفقري.»

٣٧. الطالبة جانا حكمت سليم:

«Prevalence and molecular characterization of Methicillin Resistant staphylococcus Aureus (MRSA) Colonizing the Nose of Jordanian Children in Nurseries.»

٣٨. الطالبة سوزان عطا الله البدور:

«اكتشاف الأصناف الشائعة من فيروسات البابيلوما في التآليل الجلدية لمرضى الأردنيين.»

٣٩. الطالبة إسلام محمد عبد اللطيف الغريز:

«دراسة أنماط وصف الأدوية المضادة للالتهاب الغير سترويديه وملائمة العلاج بالأدوية المضادة للالتهاب الغير سترويديه في مرضى بدون أمراض قلبية وخطورة متوسطة إلى عالية على الجهاز الهضمي في مستشفى الجامعة الأردنية.»

٤٠. الطالبة بتول زياد بازرباشي:

«دراسة أنماط وصف الأدوية المضادة للالتهاب الغير سترويديه وملائمة العلاج بالأدوية المضادة في مرضى القلب.»

٤١. الطالبة غادة محمد عبد القادر عبد الوهاب:
«ملاءمة تحضير وتقديم الدواء عن طريق الوريد في وحدات العناية المركزة في مستشفى الجامعة الأردنية.»
٤٢. الطالبة آلاء مخيمر صالح يحيى:
«Cholesteryl Ester Transfer Protein RS 1532624 Polymorphism in Jordanian Statin Users at Jordan University Hospital.»
٤٣. الطالب بدر نائل الريماوي:
«دور الصيدلي السريري في التحكم في سكر الدم لدى مرضى السكري خلال شهر رمضان.»
٤٤. حسين حسني المدهون:
«الارتباط بين التباين الجيني لرس ٥٠٦٧ وقابلية الإصابة بالربو بين الأردنيين.»
٤٥. نسرين العبيدي:
«دور الأجهزة الفموية بعلاج متلازمة انقطاع النفس الانسدادي الليلي.»
٤٦. رولا حسني ابراهيم مدلل:
«The Influence of Jordanian Nurses «Perceived Work Environment and Nurses» Job Satisfaction on The Quality of Nursing Care.»
٤٧. مي غسان أحمد الجيوسي:
«Molecular Detection of Mycoplasma Pneumoniae, Chlamydia Pneumoniae and Legionella Pneumophila among Hospitalized Jordanian Children with Respiratory Tract Infection.»
٤٨. السيد أحمد أبو رداحة:
«مقابلة» حول: «المرضى المدخنين المدخلين إلى شعبة القلب والذين يعانون من أمراض القلب والأوعية الدموية.»
٤٩. فريق بحث:
«دراسة ميدانية حول مرض انفلونزا (H1N1)»



الدوائر الطبية في مستشفى الجامعة الأردنية

دائرة الجراحة الخاصة



• نبذة عن الدائرة :

تعتبر دائرة الجراحة الخاصة من أهم وأبرز الدوائر الطبية في مستشفى الجامعة الأردنية وتضم خمسة تخصصات هي:

- ١- طب وجراحة العيون.
- ٢- جراحة الدماغ والأعصاب.
- ٣- جراحة العظام والمفاصل.
- ٤- جراحة الكلى والمسالك البولية.
- ٥- جراحة الأنف والأذن والحنجرة وأمراض السمع والتوازن.

• يبلغ عدد أعضاء هيئة التدريس في دائرة الجراحة الخاصة (٣٢) استشارياً، ويتوزع أعضاء هيئة التدريس على شعب القسم المختلفة والتي تضم الاختصاصات المتنوعة التالية:

١. جراحة العيون وتخصصاتها المختلفة وتضم الشعبة (٥) أعضاء هيئة تدريس منهم (١) برتبة أستاذ و

(٤) برتبة أستاذ مساعد وهم متخصصون في طب وجراحات العين المختلفة مثل:

- زراعة القرنية والجزء الأمامي للعين.
- جراحة الشبكية والسائل الزجاجي.
- جراحة عيون الأطفال والحول.
- جراحة تجميل العين.



وقد أُدخلت الخدمات التالية:

- خدمة فحص الشبكية باستعمال جهاز تصوير الشبكية الطبي (OCT).
- شراء جهاز جديد لتصوير قاع العين (FFA).
- شراء جهاز تعقيم خاص بعمليات العيون (Plasma Sterilizer).

أما أهم نشاطات الشعبة فهي على النحو التالي:

- تقديم دورات تدريبية لاختصاصيين وممرضين من وزارة الصحة في مجال جراحة الساد بالفاكو بواقع شهرين لكل منهم.
- التعاون مع أطباء من قطاع غزة للاطلاع على آلية عمل بنك العيون والتدرب على عمليات زراعة القرنية بهدف إنشاء بنك عيون في القطاع.
- المشاركة في الأيام الطبية التطوعية التي ينفذها مستشفى الجامعة الأردنية.
- الفحص الدوري لأطفال المدرسة النموذجية التابعة للجامعة الأردنية.

٢. جراحة الكلى والمسالك البولية وتخصصاتها المختلفة، وتضم الشعبة (٤) أعضاء هيئة تدريس منهم:

(٢) برتبة أستاذ، (١) برتبة أستاذ مشارك، (١) برتبة أستاذ مساعد، كما وتم تعيين (١) عضو هيئة

تدريس برتبة أستاذ مساعد وذلك بعد عودته من الإيفاد، وبذلك يصبح عدد أعضاء هيئة التدريس (٥)

أعضاء، وهم متخصصون في مجالات جراحات المسالك البولية المختلفة مثل:

- جراحة الكلى والمسالك البولية بالمنظار (Laparoscopic Urology) بكافة أنواعها وتداخلاتها، وتعتبر شعبة المسالك البولية من الرواد في هذا المجال في الأردن.
- إدخال منظار الكلى والمسالك البولية (Flexible cystoscopy & Pyloscopy).
- جراحة أورام الكلى والمسالك البولية.
- تخطيط المثانة.
- تفتيت الحصى .

كما قام أعضاء الشعبة بإلقاء عدة محاضرات على مستوى جمعية جراحة الكلى والمسالك البولية بعدة مواضيع في مجال جراحة المسالك البولية.

٣. جراحة العظام والمفاصل وتضم (٦) أعضاء هيئة تدريس منهم : (٢) برتبة أستاذ، (٢) برتبة أستاذ

مشارك، (١) برتبة أستاذ مساعد، (١) أخصائي، كما تم تعيين (٢) اثنين برتبة أستاذ مساعد أحدهم عائد

من الإيفاد وبهذا يصبح عددهم (٨) بالإضافة إلى (١) مساعد تدريس لغايات الإيفاد، وهم متخصصون

في جراحات العظام المختلفة مثل :

- جراحة العظام والكسور.
- جراحة اليد والكتف.
- جراحة العمود الفقري.
- جراحة عظام الأطفال.
- جراحة أورام العظام.
- جراحة الركبة والطب الرياضي.
- جراحة المناظير للمفاصل.

٤. جراحة الدماغ والأعصاب وتضم الشعبة (٣) أعضاء هيئة تدريس منهم: (١) برتبة أستاذ (١) برتبة

أستاذ مشارك، (١) برتبة مدرس وهم متخصصون في الجراحات العصبية المختلفة مثل :

- الملاحظة الجراحية للدماغ والعمود الفقري.

- إدخال زراعة الجهاز المحفّز للعصب الحائر في العلاج الجراحي للصرع.
 - تطوير الجراحة الدماغية باستعمال التخدير الموضعي في جراحة الدماغ المعقدة.
 - نشر العديد من المنشورات في الدوريات العالمية والمحلية.
 - البدء في إجراء بحث وطني شامل عن وبائيات الأورام الدماغية في دراسة مستقبلية لمدة عام (Epidemiology of Brain Tumors in Jordan).
 - جراحة الدماغ والأعصاب للأطفال.
- كما قامت الشعبة بتنظيم ورشة العمل الثانية عن التدريب على مهارات الجراحة تحت المجهر للجراحين الأردنيين والتي عقدت في رحاب الجامعة الأردنية بتاريخ ٢٠-٢٢ / ١٠ / ٢٠١١.
٥. جراحة الأنف والأذن والحنجرة وأمراض السمع والتوازن وتضم الشعبة (٦) أعضاء هيئة تدريس منهم (٣) برتبة أستاذ مشارك، (٣) برتبة أستاذ مساعد، وهم متخصصون في جراحات الأنف والاذن والحنجرة المختلفة مثل:
- جراحة الأذن وقاع الجمجمة.
 - جراحة الجيوب الأنفية بالمنظار.
 - الجراحة التجميلية للوجه والأنف والأذن.
 - جراحة القوقعة.
 - جراحة الحنجرة باستخدام الميكروسكوب والليزر.
 - جراحة الشخير باستخدام الكوبليشن.
 - دراسة وافيه حول أمراض الحساسية ومسح وطني شامل حول مدى انتشارها.
 - فحوصات السمع والتوازن.
 - تقديم علاج لمرضى الإعاقات النطقية.



هذا وقد قام كل من أعضاء الشعبة بالمشاركة بعدة مؤتمرات داخلية وخارجية على مستوى العالم التي تواكب التطور العلمي في جراحات الأنف والأذن والحنجرة المختلفة، كما قام كل من أعضاء الشعبة بنشر أبحاث كل حسب اختصاصه.

كما يوجد في القسم عدد من الموفدين والذين سيعودون بعد انتهاء متطلبات حصولهم على التخصص الذي اوفدوا لأجله وعلى النحو التالي:

١. شعبة طب وجراحة العيون: موفدين اثنتين متوقع عودة إحداهن خلال العام القادم.
٢. شعبة جراحة العظام والمفاصل: (١) مساعد تدريس بالإضافة إلى (١) موفد.
٣. شعبة جراحة الدماغ والأعصاب: موفد واحد من المتوقع عودته خلال العام القادم.

النشاطات التعليمية:

يقوم أعضاء القسم بالنشاطات التعليمية التالية:

- تدريس طلبة السنة الخامسة نظرياً وسريراً.
- تدريس طلبة الدراسات العليا نظرياً وسريراً.
- المساهمة في تدريس طلبة كليات طب الأسنان والصيدلة.
- المساهمة في تدريس طلبة كلية علوم التأهيل.
- المساهمة في تدريس طلبة الجامعة الهاشمية.
- المشاركة في امتحانات المجلس الطبي الأردني.
- المشاركة في امتحانات المجلس العربي للاختصاصات الطبية.
- المشاركة في امتحانات الزمالة البريطانية.

المؤتمرات:

حضر أعضاء هيئة التدريس العديد من المؤتمرات العالمية والإقليمية والتي بلغ عددها أكثر من (٣٠) مؤتمراً.

النشاطات السريرية ورعاية المرضى :

عدد مراجعي العيادات الخارجية للدائرة:

المجموع الكلي	مراجع	جديد	الشعبة
31735	5918	25817	جراحة العظام والمفاصل
7910	1620	6290	جراحة الدماغ والأعصاب
19620	6133	13487	جراحة المسالك البولية
31865	5889	25976	جراحة العيون
26142	5494	20648	جراحة الأنف والأذن والحنجرة
437	18	419	السمعيات

ب) عدد العمليات الجراحية للدائرة:

عدد العمليات	الشعبة
1815	جراحة العظام والمفاصل
349	جراحة الدماغ والأعصاب
1406	جراحة الكلى والمسالك البولية
3356 + (2149) الوحدة اليومية	جراحة العيون
1026	جراحة الأنف والأذن والحنجرة

ج) عدد الاستشارات للدائرة:

الشعبة	عدد الاستشارات
جراحة العظام والمفاصل	1265
جراحة الدماغ والأعصاب	230
جراحة الكلى والمسالك البولية	296
جراحة العيون	615
جراحة الأنف والأذن والحنجرة	146
المجموع	2552

د) حجم العمل الكلي للدائرة:

مراجعي العيادات الخارجية	أعداد العمليات الجراحية	أعداد الاستشارات
117709	7952	2552



دائرة الأمراض الباطنية



نبذة عن الدائرة:

تقدم دائرة الأمراض الباطنية الخدمات الطبية ضمن التخصصات التالية: الأمراض الصدرية والتنفسية وأمراض النوم، الغدد الصم والسكري والوراثية، أمراض الأعصاب، أمراض الكلى ووحدة الكلية الاصطناعية وزراعة الكلى وتداخلاتها، أمراض القلب، أمراض المفاصل والروماتيزم، أمراض الدم والأورام، الأمراض النفسية، الأمراض الجلدية والتناسلية، أمراض الجهاز الهضمي والكبد، والأمراض المعدية.

الخدمات:

تقدم الدائرة الخدمات وتجري الفحوصات الطبية التالية للمرضى:

- علاج التنفس الاصطناعي غير النافذ باستعمال ثلاثة أجهزة حديثة في وحدة الـ MICU.
- علاج التنفس بواسطة أجهزة الـ BiPAP والـ CPAP (أجهزة ضغط الهواء الإيجابي بأكثر من ضغط).
- إجراء فحص النوم.
- تنظير الرئتين واستعمال أشعة الليزر لاستئصال الأورام في القصبات الهوائية الرئيسية.
- فحص وظائف التنفس.
- تنظير الجهاز الهضمي واستعمال أشعة الليزر لاستئصال الأورام واللحميات في القولون .
- تغيير كريات الدم الحمراء.
- زراعة نخاع العظم .
- إجراء عمليات فصل البلازما والصفائح .
- استئناف برنامج زراعة الكلى في مستشفى الجامعة الأردنية.

- تحديث أجهزة غسيل الكلى في وحدة الكلية الاصطناعية.
- تصوير صدى القلب.
- تخطيط القلب.
- فحص الجهد.
- القسطرة التشخيصية والتداخلية.
- تقديم خدمات الطب النفسي لمراجعي العيادات النفسية في العيادة الخارجية.
- تقديم الاستشارات السريرية في الطب النفسي للأقسام المختلفة في المستشفى.
- تخطيط الدماغ.
- تخطيط الأعصاب والعضلات.
- تخطيط العصب البصري.
- تخطيط الدماغ بواسطة الفيديو / لمدة ساعة.



إنجازات شعبة الأمراض الصدرية :

١. فحص وتشخيص ومعالجة المرضى المراجعين لعيادة الأمراض الصدرية في مستشفى الجامعة الأردنية.
٢. تقديم الاستشارات الطبية إلى الأقسام الطبية المختلفة .
٣. تدريب الأطباء المقيمين والزملاء.
٤. تم تعيين مدرسين و مساعدي تدريس لغايات الابتعاث للعمل في الشعبة .
٥. المشاركة في نشاطات قسم الأمراض الباطنية / كلية الطب / الجامعة الأردنية ولجان داخل وخارج الجامعة الأردنية.

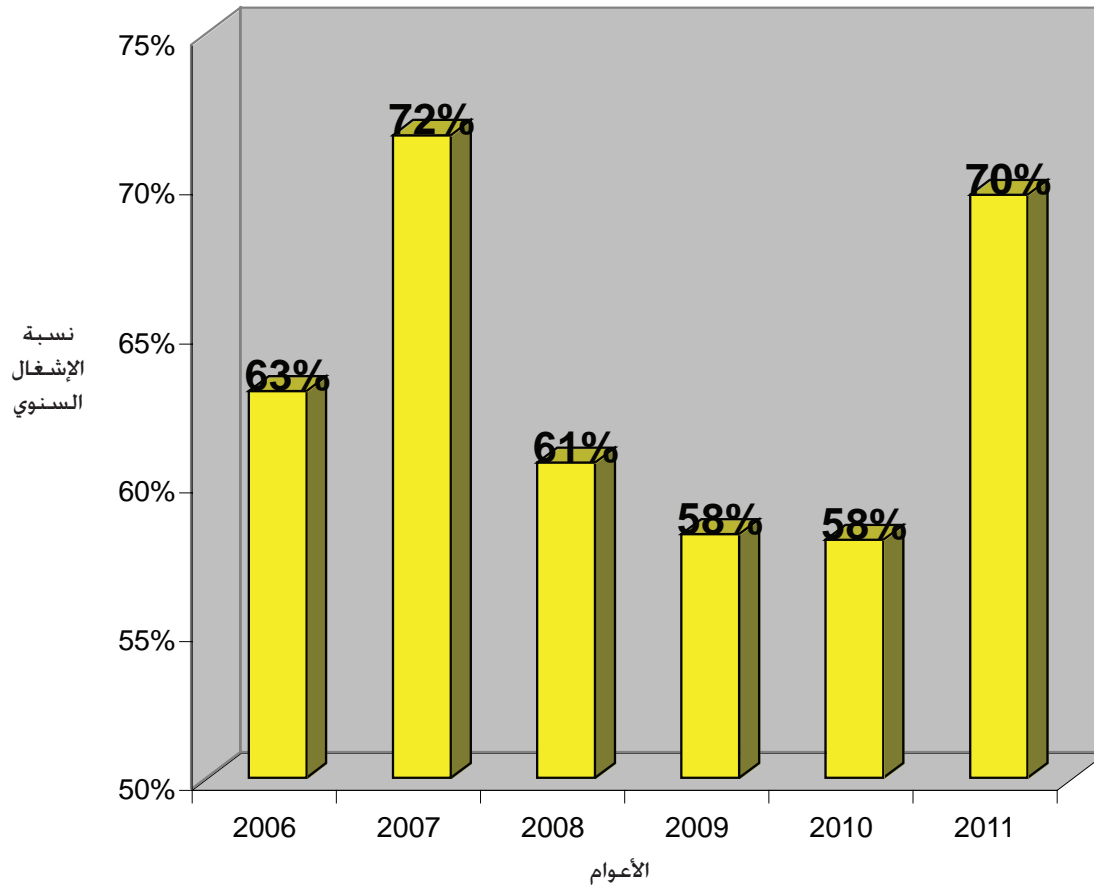


٦. تقوم الشعبة بعمل إجراءات طبية متخصصة في قسم المعالجة التنفسية وتالياً إحصائية بالإجراءات في قسم المعالجة التنفسية لسنة: ٢٠١١

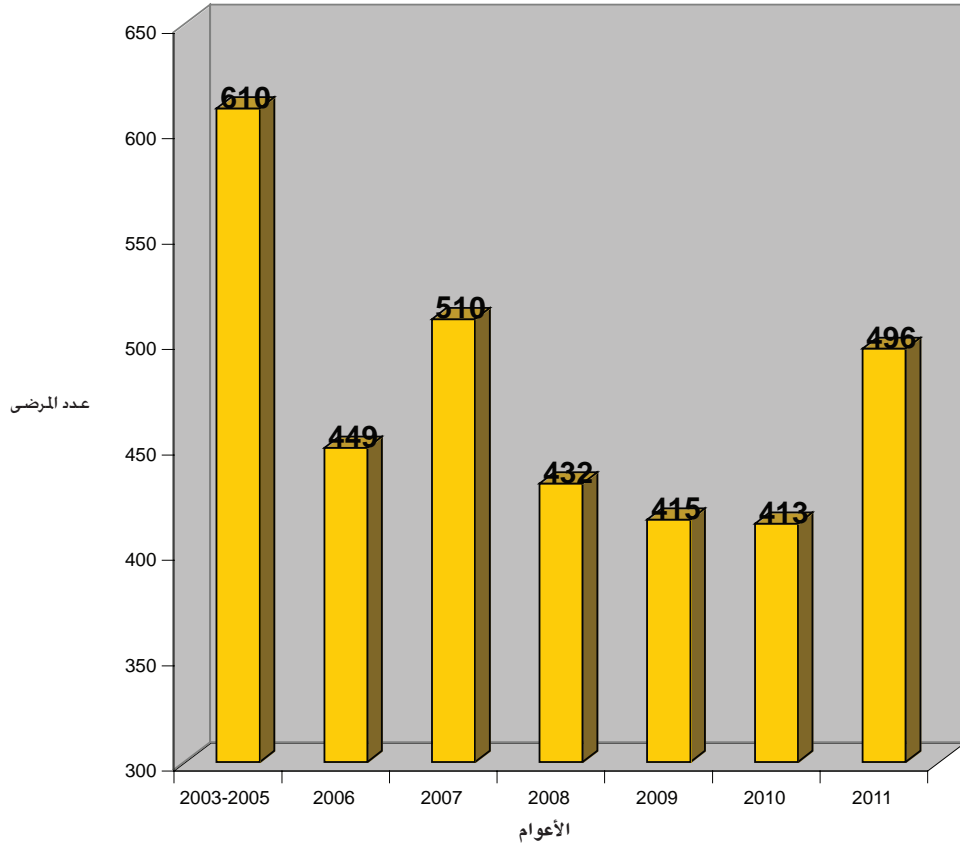
TOTAL	ER	out patient	in patient	PROCEDURE
36167	4001	1656	30510	ABGs
48947	1523	62	47362	Small volume nebulizer
6136		3	6135	Vitalograph
613			613	CPAP
1986			1986	BIPAP
103			103	IPPB
3925		3086	839	Flow volume loop
				DLCO
5058			5058	Ventilator Mechanical
1748		3	1745	i.s
229		229		oximetry

٧. تقوم الشعبة بعمل إجراءات طبية متخصصة في وحدة مختبر النوم ويوضح الرسمان البيانيان التاليان حجم العمل في الشعبة:

نسبة الإشغال السنوي لوحدة مختبر النوم = عدد المرضى المنومين خلال العام / عدد الأسرة المتاحة خلال العام



عدد المرضى المنومين لمختبر النوم



إنجازات شعبة الأمراض النفسية:

- ١- فحص وتشخيص ومعالجة المرضى المراجعين للعيادة النفسية في مستشفى الجامعة الأردنية.
- ٢- تقديم الاستشارات الطبية النفسية إلى الأقسام عند الطلب.
- ٣- تدريب الأطباء المقيمين في أقسام الطوارئ وطب الأسرة في الطب النفسي.
- ٤- تدريب طلبة سنة خامسة طب / الجامعة الأردنية على الأمراض النفسية.
- ٥- المشاركة في نشاطات قسم الأمراض الباطنية / كلية الطب / الجامعة الأردنية ولجان داخل وخارج الجامعة الأردنية.

إنجازات شعبة الأمراض الرئوية:

١. تقوم شعبة الأمراض الرئوية بفحص ومعالجة وتشخيص ما يقارب (١٥٠) مريضاً في الأسبوع في العيادات الخارجية.
٢. تم تخصيص عيادة أسبوعية تحت مسمى عيادة الذئبة الحمامية كعيادة متخصصة بهذا المرض.
٣. البدء في برنامج الاختصاص الفرعي في الأمراض الرئوية لغايات المجلس الطبي الأردني حيث تم قبول زميل للتدريب في هذا الاختصاص.
٤. في مجال التعليم لطلبة كلية الطب وعلوم التأهيل والأسنان وطلبة الاختصاص العالي في الطب والزملاء، فإن الشعبة تشارك بشكل حثيث ودؤوب ضمن دائرة الأمراض الباطنية.
٥. تم استحداث ميكروسكوب Polarized من أجل فحص السائل المفصلي وتشخيص بعض الأمراض مثل مرض النقرص كذلك من أجل استخدامه في العملية التعليمية.



التقرير السنوي لشعبة الغدد الصم والسكري والاستقلاب لسنة ٢٠١١:

- ١- عدد المرضى الذين راجعوا في عيادة السكري والغدد الصم (١٥٧٩٤) مريضاً.
- ٢- عدد المرضى الذين عولجوا في المستشفى (Inpt) (١٥٧) مريضاً.
- ٣- عدد المرضى الذين تلقوا تعليماً طبياً لمرض السكري (٨٠٠) مريضاً.
- ٤- عدد الإجراءات المخبرية لمستوى السكر في الدم (Glucose Blood) (٨٠١٨) إجراءً.
- ٥- عدد الإجراءات المخبرية لفحص السكر التراكمي (HbA1c) (٥٩٨٤) فحصاً.
- ٦- عدد إجراءات الفحوص الهرمونية التحفيزية (٣٣٠) فحصاً.
- ٧- عدد المرضى الذين تم تقويمهم في عيادة التغذية (١٠١٧) مريضاً.

إحصائيات مختبر القلب ووحدة العلوم العصبية وشعبة أمراض الأعصاب وشعبة الجهاز الهضمي والكبد:

إنجازات مختبر القلب : وفيما يلي إحصائية لعدد الإجراءات الطبية في مختبر القلب لسنة ٢٠١١:

اسم الإجراء	إجراءات المرضى الداخليين	إجراءات المرضى الخارجيين	المجموع
ECG	2532	3922	6454
Treadmill test	195	1343	1538
Echocardiogram	3402	5263	8665
Holter ECG monitor 24 hr	6	121	127
Trans esophageal ECHO	32	31	63
Adenosin scan	20	80	100

إحصائية عمل وحدة العلوم العصبية :

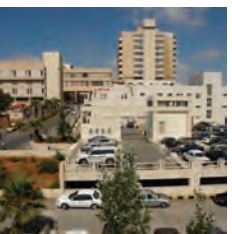
الفحص	العدد	FNPT
EEG	506	109
Cstema	2521	172
VEP	109	65
ECOG		10
Video EEa	126	120
Total	3262	376

إحصائية عمل شعبة أمراض الأعصاب :

المجموع الكلي	عدد المرضى المراجعين	عدد المرضى الجدد
7024	942	6082
6845	818	6027
16	1	15
13885	1761	12124

إحصائية شعبة الجهاز الهضمي والكبد خلال العام ٢٠١١

عدد الحالات	الإجراء
2013	تنظير المعدة والقولون
1046	تنظير القولون
165	تنظير الصدرية
217	تنظير القنوات الصفراوية
25	خزعة الكبد
8	مفاغرة المعدة
35	الكبسولة
72	قياس درجة الحموضة
97	فحص حركة المريء
3678	المجموع



دائرة طب الأطفال



تشتمل دائرة طب الأطفال على عدة تخصصات:

١. طب أطفال / وأمراض معدية.
٢. طب أطفال / وحديثي الولادة.
٣. طب أطفال / كلى.
٤. طب أطفال / جهاز هضمي.
٥. طب أطفال / قلب.
٦. طب أطفال / أمراض دماغ وأعصاب.
٧. العناية الحثيثة للأطفال.

الإنجازات لدائرة الأطفال لسنة ٢٠١١:

- فحص وتشخيص ومعالجة المرضى الأطفال.
- فحص أطفال روضة الجامعة بشكل دوري.
- فحص أطفال حضانة مستشفى الجامعة الأردنية بشكل دوري.
- المشاركة في العديد من الأيام الطبية المجانية.
- إجراء عمليات جراحية لقلب الأطفال بالتعاون مع فريق من جامعة امبيريال لندن.
- توقيع اتفاقية مع الـ (USAID) من أجل تحديث قسم الخداج.
- المساهمة والإشراك في العديد من الأبحاث المحلية والعالمية.

ويقوم القسم بالإضافة إلى تعليم طلبة الطب في الجامعة الأردنية في سنوات ما قبل التخرج وتقوم الدائرة بتعليم وتدريب المتدربين في التخصص العالي للأطفال.

إن الخدمات المقدمة للعناية بالمرضى تمتاز بوجود اختصاصيين مؤهلين على أعلى المستويات مع تقديم خدمات مميزة لهؤلاء المرضى ويتميز قسم الأطفال بوجود العديد من الاختصاصيين الذين يقومون بالأبحاث بالإضافة إلى المشاركة في المؤتمرات المحلية والإقليمية والعالمية ويقدم أيضا برامج تدريب كوادر في البلدان العربية والخدمات المتخصصة في خدمة المجتمع في إجراء الامتحانات والقيام بالتنظيم والإشراف على الندوات للتعليم الطبي المستمر على مستوى ما بعد التخرج.

يطمح قسم الأطفال في مستشفى الجامعة الأردنية أن يصبح مركزاً متقدماً لتقديم الاستشارات على المستوى المحلي والإقليمي في هذا الموضوع.

إحصائيات دائرة طب الأطفال لسنة ٢٠١١ كالتالي:

عدد الحالات	البيان
2930	عدد الإدخالات للطابقين السابع والثامن
33	عدد الإدخالات لوحدة العناية المركزة للأطفال (PICU) في الطابق الثامن
730	عدد الإدخالات لوحدة العناية المركزة حديثي الولادة (الخداج)
4048	عدد الإدخالات لوحدة المواليد الجدد
23056	عدد مراجعي عيادة الأطفال / العيادة العامة
21630	عدد مراجعي العيادات الخارجية لعيادات الاختصاص قسم الأطفال - الأطفال (20518) - المواليد الجدد (1112)



دائرة الجراحة العامة



تعتبر دائرة الجراحة العامة من أهم ركائز الدوائر الطبية في مستشفى الجامعة الأردنية إذ تأسست مع تأسيس المستشفى وكانت تضم كل من تخصصات: الجراحة الخاصة والنسائية والتوليد واختصاص التخدير والعناية الحثيثة، ونتيجة للتطور الكبير الذي حدث في تخصصات الجراحة العامة استقلت عنها تخصصات كل من النسائية والتوليد والجراحة الخاصة والتخدير والعناية الحثيثة.

دائرة الجراحة العامة تقدم الخدمات الطبية للمرضى في كافة اختصاصاتها بالإضافة إلى تميزها بالبرنامج التدريبي والأكاديمي في تخريج الاختصاصيين من مختلف فروعها الجراحية مثل جراحة الجهاز الهضمي وجراحة الأطفال. واکبت دائرة الجراحة العامة التطورات الحديثة في كافة الاختصاصات الجراحية وقامت باستحداث الوحدات الخاصة مثل وحدة الحروق ووحدة العناية الحثيثة الجراحية بالإضافة إلى جراحة المنظار وجراحة السمنة.

تشمل دائرة الجراحة العامة التخصصات الدقيقة التالية:

جراحة الجهاز الهضمي

جراحة الأطفال

جراحة الغدد الصم

جراحة الرأس والعنق

جراحة الأورام

جراحة القلب والصدر

جراحة الأوعية الدموية

جراحة الترميم والتجميل والحروق

جراحة الحوادث

الكوادر العاملة:

- (١٤) استشارياً.
 - (٧) اختصاصيين واختصاصيين مساعدين.
 - (٥٠) مقيماً في البرنامجين الأكاديمي والمهني.
- يقدم المستشفى خدماته الطبية العلاجية إلى شريحة واسعة من أبناء هذا الوطن بوصفه مؤسسة رائدة ومتخصصة في المجال الصحي. ووعياً من دائرة الجراحة العامة بدورها الأساسي والمحوري في بناء هذا المستشفى وامتداداً لتاريخها المتصل بتاريخه قامت خلال العام ٢٠١١ بمعالجة (٢٩٦٨٢) مريضاً في عياداتها الخارجية موزعين كالتالي:

العيادة	مريض جديد	مريض مراجع	المجموع
الجراحة العامة	14572	9563	24135
جراحة القلب والصدر والأوعية الدموية	3674	1873	5547

حيث تم إجراء (٥٨٣٣) عملية جراحية للمرضى خلال تلك الفترة بما فيها العمليات الصعبة تقنياً والتي حولت إليها من قبل القطاعات الصحية الأخرى في الأردن ودول الجوار كمرکز أكاديمي متخصص قادر على التعامل معها. وإدراكاً منها بأن عجلة التطور دائمة الحركة ومواكبة لرؤية المراكز العالمية المرموقة وتوجهاتها أدخلت دائرة الجراحة العامة في سجلاتها بعضاً من العمليات الحديثة الدقيقة التي تحتاج إلى كفاءات عالية مثل: استئصال القولون بالمنظار، معالجة ثقب في المستقيم بالمنظار، استئصال الغدد الدرقية وجارات الدرقية بمساعدة المنظار، عمليات السمنة المفرطة بالمنظار، جراحة الصدر بالمنظار، معالجة فتق بالمنظار، وغيرها. ولأن البحث العلمي وفق الأصول المتبعة في المراكز العلمية المتطورة هو الوسيلة المثلى للوصول إلى الحقيقة العلمية فقد قام أطباء الدائرة بإجراء عدد من الأبحاث العلمية المتخصصة حيث نشرت في عام ٢٠١١ ستة أبحاث في مجالات علمية محكمة وبحثين في مجالات إقليمية محكمة، بالإضافة إلى ما نشر في المجالات الطبية المحلية. وكعهدها كان لدائرة الجراحة العامة دورها البارز في المشاركة في المؤتمرات الطبية المحلية والدولية، وإقامة الورش التدريبية السريرية في مجال جراحة الأطفال وجراحة القلب، كما ساهمت بشكل فاعل في إقامة اليوم الطبي لكلية الطب والكليات الصحية الأخرى لشعورها بدورها في رفد شقيقاتها من كليات الجامعة بما تحصلت عليه من المعرفة والعلم. وللاستمرار في نهجها تتطلع دائرة الجراحة العامة إلى مواصلة سعيها في التحديث والتجديد، و المحافظة على انجازاتها بما يوازي سمعتها وفي هذا الباب تسعى الدائرة في العام القادم إلى إنشاء مركز متخصص في جراحات القلب والأوعية الدموية تكون أكثر قدرة من خلاله على التعامل مع الحالات المستعصية على غيرها وذلك بالاستعانة فيه بأخر ما توصل إليه العلم العالمي والفكر الإنساني. وتفخر دائرة الجراحة العامة بانجازاتها وتتباهى بانتمائها إلى كلية الطب المتميزة بأبنائها إقليمياً ودولياً كلبنة في صرح الجامعة الأردنية الشامخ.



دائرة النسائية والتوليد



لمحة عن الدائرة:

جاء تأسيس هذه الدائرة بعد انفصالها عن دائرة الجراحة العامة عام ١٩٧٩، حيث مرت بالعديد من مراحل التطوير والتحديث وعملت على استحداث الوحدات المتخصصة مثل وحدة الإخصاب، إضافة إلى إدخال العديد من العمليات الحديثة المتخصصة في مجال المسالك البولية النسائية وطب الجنين.

الخدمات:

تضم هذه الدائرة عدة وحدات متخصصة تقدم الخدمات الطبية المتميزة للمرضى الأردنيين والعرب وتشمل هذه الوحدات:

- ١- وحدة الإخصاب والمساعدة على الحمل.
 - ٢- وحدة طب الجنين والأم.
 - ٣- جراحة الأورام النسائية.
 - ٤- جراحة المسالك البولية النسائية.
 - ٥- غرفة الولادة.
- بالإضافة إلى العيادات والعمليات النسائية والولادة المختلفة.

وحدة الإخصاب والمساعدة على الحمل

Fertility and Assisted Reproduction Unit

تأسست وحدة الإخصاب والمساعدة على الحمل في المستشفى عام ٢٠٠٣، وتقع في طابق النسائية والتوليد في مبنى المستشفى، وهي من المراكز المتخصصة والمتطورة في هذا المجال على مستوى المملكة نظراً لإتباعها أحدث الأسس العلمية المتطورة لمواكبة كل ما هو جديد في هذا التخصص، حيث تؤمن للمريض الإفادة القصوى من المنجزات العلمية والتقنيات الطبية الحديثة وذلك بدعم من فريق طبي وخبراء مختبر وممرضات من ذوي الكفاءة العالية والخبرة في هذا المجال.

تقديم وحدة الإخصاب والمساعدة على الحمل الخدمات التالية:

- ١) برامج تحريض الإباضة وترتيب الجماع.
وتهدف إلى زيادة فرصة حدوث الحمل بالطريقة الطبيعية و خاصةً حين يثبت عدم وجود أسباب لدى الزوجة أو الزوج لتأخر حدوث الحمل و ذلك بحث المبيض لإنتاج عدد أكبر من البويضات.
 - ٢) الحقن الاصطناعي داخل الرحم مع برامج تحريض الإباضة (IUI).
تخضع الزوجة لبرنامج تحريض للإباضة و بعدها تحقن الحيوانات المنوية بعد تحفيزها في المختبر داخل الرحم.
 - ٣) تحديد جنس الجنين عن طريق فصل الحيوانات المنوية الذكرية عن الأنثوية وحقنها داخل الرحم مع برنامج تحريض الإباضة).
 - ٤) الإخصاب خارج الجسم (أطفال الأنابيب IVF).
ويتم ذلك بتحريض الإباضة عند الزوجة ومراقبة نضوج البويضات بجهاز الأمواج فوق الصوتية وإجراء فحوصات للهرمونات وعند نضوجها يتم سحبها ثم وضع الحيوانات المنوية في حاوية البويضات ومن ثم الاحتفاظ بها في الحاضنة ويتم التلقيح خلال الساعات الأولى ثم يتم إرجاع الأجنة إلى داخل الرحم وتتم عملية الإرجاع بدون تخدير.
- ### التقنيات المستخدمة في أطفال الأنابيب:
- ١- التقنية الكلاسيكية أو التقليدية (CONVENTIONAL IVF).
 - ٢- تقنية الحقن المجهرى (ICSI).
 - ٣- انتزاع الحيوانات المنوية من الخصية بأخذ خزعه أو بواسطة السحب باستخدام إبرة رفيعة ومن ثم عمل الحقن المجهرى.
 - ٤- تجميد السائل المنوي ونسيج الخصية.
 - ٥- ويستفيد من هذه التقنية:
الرجال الذين يعانون من أمراض السرطان ويحتاجون إلى العلاج الكيماوي أو بالأشعة.
الرجال الذين يعانون من أمراض الخصية والمعرضين لاستئصال الخصيتين، الرجال الذين تتعرض عندهم الحيوانات المنوية للتناقص المستمر سواء في العدد أو الحركة أو كليهما.
في حالة انعدام الحيوانات المنوية في السائل المنوي يتم أخذ خزعة من الخصيتين للبحث عن حيوانات منوية داخل النسيج نفسه ومن ثم يتم تجميد الأنسجة لاستعمالها لاحقاً في عملية الحقن المجهرى.
 - ٦- تجميد الأجنة.
إن هذه التقنية تمكن الزوجين في حالة فشل المحاولة العلاجية أو نجاحها ورغبتهم في تكرار المحاولة من إرجاع الأجنة بعد نوبان التجميد إلى الرحم. حيث توفر على الزوجين إجراء محاولة ثانية وتتميز هذه الطريقة بتوفير تكلفة تحريض الإباضة وتقليل احتمال حدوث التنشيط الزائد للمبايض
 - ٧- طرق مساعدة على الحمل مع طريقة أطفال الأنابيب ثقب جدار الجنين للمساعدة على التفقيس (Assisted Hatching).
يُثقب جدار الجنين بواسطة إبرة مجهرية أو مادة كيميائية لأداء الغرض نفسه أو جهاز الليزر، وقد يستفيد من هذه التقنية الأزواج الذين يتعدد تكرار المحاولات لديهم وفي كل محاولة يتم إرجاع أجنة ذات نوعيات جيدة إلا أن نتيجة الحمل تكون سالبة وذلك بسبب عدم انغراس الأجنة في بطانة الرحم لأسباب غير معروفة.
 - ٨- فحص السائل المنوي (SFA)
وذلك عن طريق فحص السائل المنوي وإعطاء معلومات دقيقة وتفصيلية عن العينة.



وحدة طب الأم والجنين والتدخلات الجراحية للجنين

Maternal – Fetal Medicine Unit

تأسست وحدة طب الأم والجنين في مستشفى الجامعة الأردنية عام ٢٠٠٨ وتقع هذه الوحدة في طابق النسائية والتوليد في مبنى المستشفى الرئيسي ويعتبر هذا المركز من المراكز المتخصصة والمتطورة على مستوى الأردن والشرق الأوسط في هذا المجال، لأنه يضم نخبة من الاستشاريين في هذا التخصص على مستوى المملكة. ويؤمن هذا المركز أحدث ما توصل له العلم في مجال تشخيص تشوهات الجنين وأمراض الأم الحامل ويعد هذا المركز الوحيد في المملكة الذي يقدم العديد من التدخلات الجراحية لعلاج أمراض الجنين المختلفة. علماً أن المركز يقدم خدماته لجميع المرضى الأردنيين والعرب ويشرف على المركز كادر طبي ذو خبرة عالية بالإضافة إلى وجود مختبر وراثي ذو كفاءة عالية في هذا المجال.

تُقدم وحدة طب الأم والجنين الخدمات التالية:

١- فحوصات سلامة الجنين وتضم ما يلي:

- أ- الفحوصات باستعمال جهاز الأمواج فوق الصوتية وذلك باستعمال أجهزة ألتراساوند حديثة تستعمل تقنية ثنائي وثلاثي ورباعي الأبعاد. إن هذه الفحوصات تجري على فترات الحمل المختلفة، حيث يتم إجراء الفحص الأول في الفترة بين الأسبوع (١١-١٤) أما الفحص الثاني المفصل فيتم إجراؤه في الأسبوع (١٨-٢٣) من الحمل. ويكون الهدف من هذين الفحصين التأكد من سلامة أعضاء الجنين من التشوهات الخلقية بالإضافة إلى معرفة احتمال إصابته بخلل في الجينات
- ب- سحب العينات من المشيمة في الأسبوع (١٠-١٤) والسائل الأمنيوسي بعد الأسبوع (١٦) من الحمل وذلك لتشخيص بعض أمراض الجنين مثل الخلل الجيني، الطفرات الجينية، وبعض الأمراض الوراثية، مثل: مرض التلاسيميا والأمراض التي يُصاحبها خلل في عملية الأيض.
- ج- فحوصات التأكد من صحة نمو الجنين وترويته الدموية من المشيمة وذلك باستعمال تقنية Doppler وباستخدام جهاز الألتراساوند رباعي الأبعاد.

٢- التدخلات الجراحية للجنين والهدف منها قد يكون تشخيصياً أو علاجياً أو الاثنين معاً في الوقت نفسه

وتشمل هذه الإجراءات:

- أ- إعطاء الدم للجنين في حالة فقر الدم عند الجنين في حالة تضارب العامل الرايزيسي ويعد المركز من المراكز المتقدمة في الشرق الأوسط لعلاج مثل هذه الحالات حيث يستقبل المركز حالات من الدول الشقيقة مثل العراق وليبيا وسوريا وفلسطين وقد تم إجراء أكثر من ٣٠٠ عملية لنقل الدم للجنين داخل بطن الأم منذ إنشاء المركز وكانت نسبة نجاح هذه العمليات أكثر من ٩٥٪.
- ب- إجراءات جراحية مُتقدمة بواسطة منظار الجنين الجراحي الدقيق واستعمال الأدوات الجراحية اللازمة الدقيقة الأخرى وذلك لعلاج أمراض الجنين التي يمكن معالجتها داخل الرحم مثل وجود خلل في الجهاز البولي أو الجهاز اللمفاوي (الذي يُصاحبه سوائل حول الرئتين) عند الجنين
إن هذه الإجراءات أيضاً تُستخدم في حالات التوائم عند وجود خلل أو تشوهات خلقية.
إن جميع هذه الإجراءات تتم تحت مراقبة جهاز الألتراساوند ثلاثي ورباعي الأبعاد.

الجراحة البولية النسائية

يُعنى هذا الاختصاص بالمریضات اللواتي يعانين من السلس البولي وهبوط الرحم والمهبل ويتم علاج هذه الحالات بالطرق الجراحية الحديثة ويجرى سنوياً حوالي (٢٥٠) عملية جراحية لعلاج السلس البولي وهبوط الرحم.

جراحة الأورام النسائية

إن سياسة قسم الأمراض النسائية والتوليد في المستشفى وكلية الطب تنافس بخدماتها التعليمية والعلاجية الصروح العلمية المتقدمة، وهي سياسة تؤمن بالابتعاد عن مسلكية الممارسة الفردية خصوصاً مع تطور الخدمات العلاجية وتشعبها. وجراحة الأورام النسائية تتطلب مهارات جراحية وفنية يصعب أداؤها بفرص التدريب والخبرة بصورة التعميم كما يعتقد بعضهم، خصوصاً بتداخل مفاصلها العملية مع اختصاصات مستقلة، فهناك فواصل تقنية لا يمكن اكتسابها بغير التدريب المبرمج بمراكز متقدمة متخصصة بعد الحصول على شهادة الاختصاص. وقد بدأت الخدمة الفعلية بمستشفى الجامعة الأردنية لحالات الأورام النسائية تحت إشراف استشاريين مؤهلين بعد حصولهم على زمالة جراحة الأورام النسائية من مستشفيات تعليمية رائدة ومنافسة في منتصف تسعينات القرن الماضي، حيث الجزء الأكبر من الحالات تشخص وتعالج بصورة مباشرة، وأما الجزء الباقي فيمثل الحالات التي تحوّل من زملاء آخرين، والنتائج العلاجية أضافت شمعة جديدة لإنارة نفق الأمراض السرطانية.

جراحة الأورام السرطانية تجمع بين أركانها مقاصد الترابط بين الخبرة والمهارة الجراحية، بحدود تحديد الأولويات العلاجية التي تتراوح بين الخيار الجراحي وخيارات العلاج بالعقاقير الكيماوية أو الإشعاعية أو الهرمونية، بل وإمكانية اللجوء للعلاج بأكثر من فرصة علاجية، يكون للطبيب المعالج النصيب الأكبر بقرار الاستخدام وتوقيته.

ويبين الجدول التالي أعداد الولادات الطبيعية والقيصرية ومجموع العمليات التي أجريت سنة ٢٠١١:

الإجراء	العدد
الولادات الطبيعية	2572
العمليات القيصرية	1761
العمليات التي أجريت في قسم النسائية	2852

يبين الجدول التالي أعداد مراجعي العيادات الخارجية لعيادات النسائية :

عدد المرضى الجدد	عدد المرضى المراجعين	المجموع
30222	20348	50570



دائرة التخدير والإنعاش



نبذة عن الدائرة:

بدأ تخصص التخدير والعناية الحثيثة في كلية الطب مع بدايات التخصصات الطبية السريرية، في الكلية، ممثلاً بشعبة التخدير والعناية الحثيثة والتابعة لقسم الجراحة العامة، وقد تم تحويل الشعبة إلى دائرة التخدير والعناية الحثيثة في عام ٢٠٠٧ لتكون أبرز دوائر مستشفى الجامعة الأردنية ويتبع لها الوحدات التالية:

- وحدة التخدير.
- وحدة العناية الحثيثة.
- وحدة الألم المزمن.

الكوادر العاملة:

- ١- الأطباء المقيمون: انضم (٤) مقيمين جدد للتدريب في برنامج الإقامة في التخصص.
- ٢- تخرج في قسم التخدير (٣) أطباء مؤهلين لامتحان شهادة البورد الأردني في التخدير والعناية الحثيثة (اثنان في المسار الأكاديمي وواحد في المسار المهني).

انضم (٦) فنيي تخدير جدد للقسم.

المسار التعليمي والأكاديمي للدائرة:

١. تطوير برنامج المحاضرات الصباحية لأطباء الدراسات العليا في التخصص بحيث تم التركيز على مواكبة التطورات والجديد في التخصص .
٢. المشاركة في النشاطات العلمية للجمعية الأردنية لأخصائيي التخدير.
٣. نشر مجموعة من الأبحاث العلمية التي أجريت في الدائرة في تخصص التخدير في مجلات محلية وعربية وعالمية.
٤. ترقية عضوي هيئة تدريس من رتبة أستاذ مساعد إلى رتبة أستاذ مشارك.
٥. مشاركة كافة أعضاء القسم في مؤتمرات وورشات عمل عالمية.

المسار المهني للدائرة:

إجراء التخدير اللازم بأنواعه المختلفة لحوالي ١٦٠٥٠ عملية جراحية أجريت في مستشفى الجامعة الأردنية خلال عام ٢٠١١.

مسار المشاركات:

المشاركة الفعالة من أعضاء القسم في اللجان المختلفة في المستشفى.

دائرة المختبرات والطب الشرعي



تتألف دائرة المختبرات الطبية والطب الشرعي من شعبتي المختبرات الطبية والطب الشرعي.

شعبة المختبرات الطبية:

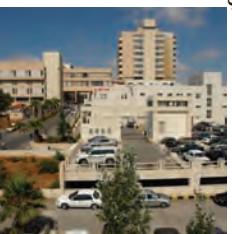
تتكون شعبة المختبرات الطبية من المختبرات التالية :

- ١- مختبر الكيمياء الحيوية.
- ٢- مختبر الوراثة الخلوية.
- ٣- مختبر السموم.
- ٤- مختبر مبحث الدم.
- ٥- مختبر الأحياء الدقيقة والطفيليات.
- ٦- مختبر المناعة والأمصال.
- ٧- مختبر الغدد الصم.
- ٨- مختبر الباثولوجيا الجزيئية.
- ٩- مختبر الأنسجة والخلايا.
- ١٠- مختبر سحب الدم.
- ١١- مختبر بنك الدم.

ويدير هذه المختبرات ويشرف عليها اثنا عشر اختصاصياً، سبعة منهم أعضاء هيئة تدريس وخمسة اختصاصيين بدوام جزئي.

ويعمل في هذه المختبرات الطبية (٨٢) فني مختبر حيث تقدم خدمة التشخيص المخبري على مدار الساعة طوال أيام السنة. وتقدم هذه الخدمة لمرضى العيادات الخارجية والمرضى المنومين في المستشفى والمراجعين لقسم الطوارئ وكذلك المرضى المحولين من عيادات ومستشفيات أخرى.

والمختبرات الطبية مجهزة بأحدث الأجهزة لتقديم أدق الخدمات التشخيصية في سبيل تقديم أفضل خدمة طبية ممكنة. وتوسع دائرة المختبرات إلى المزيد من التطور والتحديث فقد افتتح مختبر الوراثة التشخيصي في شهر ١١ / ٢٠٠٩ وهو يقدم الخدمات التشخيصية كباقي شعب المختبرات ويستقبل الحالات المرضية من جميع أنحاء المملكة، بالإضافة إلى ذلك فإن دائرة المختبرات بصدد إدخال نظام (system -FISH) لتقديم خدمة التشخيص الوراثي الجزيئي، وفحوصات (Detection Enzyme Muscle) واستحداث مختبر طوارئ لتسهيل الخدمة الطبية وكذلك التوسع في



تقديم الخدمات التشخيصية في المختبرات المختلفة لمواكبة التطور العلمي. وفي إطار سعيها للتميز قامت الدائرة بالاشتراك ببرنامج خارجي لمراقبة النوعية (EQAS) لكافة شعب المختبرات. ولدائرة المختبرات دور تعليمي وتدريبى رائد فهناك برنامجي إقامة: أحدهما في تخصص علم الأنسجة والخلايا حيث يتدرب أربعة عشر طبيباً من الأردن والدول الشقيقة، والآخر في تخصص طب المختبرات السريري ويتدرب فيه طبيبان إضافة لتدريب أطباء مدة تقل عن سنتين من وزارة الصحة والقطاع الخاص لغايات استكمال متطلبات المجلس الطبي الأردني أو البورد العربي، كما ويتدرب عدد كبير من فنيي المختبرات في شعبة المختبرات المختلفة. وللمختبرات دور بحثي إذ ينشر الاختصاصيون العاملون في دائرة المختبرات الطبية العديد من الأبحاث سنوياً، كما أن للدائرة دوراً أساسياً في مجال مكافحة عدوى المستشفيات إضافة إلى تقديم الخدمة للمجتمع من خلال تنظيم حملات للتبرع بالدم فقد بلغ عدد المتبرعين بالدم خلال العام الماضي (٩٣٣٢) متبرعاً. وتالياً إحصائية توضح إجمالي عدد الفحوصات المخبرية التي أجريت خلال سنة ٢٠١١.

Section	Number of Tests
Bank Blood	6149
Biochemistry	1.290.346
Hematology and Coagulation	300.180
Endocrinology	147154
Serology	52202
Molecular pathology	2617
Pathology	12913
Microbiology	31545
Parasitology	48975
toxicology	670
Cytogenic	690
Total	1.948.787



شعبة الطب الشرعي والسموم:

يقوم على تقديم الخدمات في هذه الشعبة خمسة من أعضاء هيئة التدريس في الجامعة الأردنية في اختصاصات الطب الشرعي والسموم والبصمة الوراثية.

وتقدم هذه الشعبة الخدمات للجهات القضائية من خلال معاينة الحالات وكتابة التقارير الطبية القضائية في عيادة الطب الشرعي في كل من مستشفى الجامعة الأردنية ومحكمة بداية شمال عمان، ومن خلال الكشف على الوفيات القضائية وتشريحها والكشف على مسرح الجريمة، كذلك تحنيط حالات الوفاة المراد نقلها خارج المملكة. كما تقدم الاستشارات الطبية القضائية والطبية السريرية لحالات التسمم لمختلف الأقسام الطبية في المستشفى والخبرات للمحاكم.

كذلك تجري الفحوصات المخبرية لتحليل العينات والتحري عن الأدوية والسموم وتحديد مستوياتها في الدم وذلك من خلال مختبر السموم التابع للشعبة، لحالات التسمم التي تراجع مستشفى الجامعة الأردنية وبعض المستشفيات الأخرى، وتقدم المعلومات اللازمة للأطباء والمستشفيات والمواطنين في مختلف أنحاء المملكة من خلال المركز الوطني لمعلومات الأدوية والسموم الأردني الذي تم توطينه في مستشفى الجامعة الأردنية، لمساعدة الأطباء في تشخيص حالات التسمم وعلاجها. ويقوم المركز بإصدار مجلة إخبارية فصلية تحمل في طياتها شرحاً عن بعض السموم الأكثر انتشاراً في الأردن اعتماداً على الإحصائيات الواردة للمركز. ويتم تقديم جميع الخدمات الآتفة الذكر على مدار الساعة طيلة أيام السنة.

ولهذه الشعبة دور تعليمي وتدريبى لطلبة كلية الطب في الجامعة الأردنية، والأطباء المقيمين في البرنامج المهني وبرامج الاختصاص العالي في الطب الشرعي وطب الطوارئ وعلم الأمراض، حيث تدرب ويتدرب العديد من الأطباء من الأردن والدول العربية الشقيقة.

وتالياً إحصائية توضّح إجمالي عدد الفحوصات المخبرية التي تم إجراؤها خلال سنة ٢٠١١.

إحصائية عمل شعبة الطب الشرعي والسموم سنة ٢٠١١:

الحالات التي تعاملت معها الشعبة	عدد الحالات
عيادة الطب الشرعي في مستشفى الجامعة	1619
عيادة الطب الشرعي في محكمة شمال عمان	2634
حالات التشريح في مشرحة مستشفى الجامعة	495
حالات التحنيط في مشرحة الأدوية والسموم	200
فحوصات مختبر الأدوية والسموم	680
استشارات المركز الوطني لمعلومات الأدوية والسموم الأردني	467
المجموع الكلي	6095



دائرة الأشعة والطب النووي



لمحة عن الدائرة:

حرص مستشفى الجامعة الأردنية على استقطاب الكفاءات الطبية المتخصصة العالية في هذا المجال حيث يعمل في الدائرة نخبة من أطباء الاختصاص في الأشعة من حملة الدرجات العليا من أطباء استشاريين، اثنان منهما برتبة أستاذ دكتور، واثنان برتبة أستاذ مشارك وثلاثة برتبة أستاذ مساعد.

كما يوجد (٢٥) طبيباً مقيماً من الجنسيات الأردنية والعربية المختلفة حيث يقوم القسم بإعداد وتدريب أطباء للحصول على شهادة الاختصاص العالي في الأشعة التشخيصية والطب النووي، بالإضافة إلى فريق متكامل من الممرضين والممرضات وفنيي الأشعة الذين تم تدريبهم وتأهيلهم دولياً ومحلياً على أعلى مستويات العمل التقني، وقد تم تحديث قسم الأشعة في عامي ٢٠٠٩ - ٢٠١٠ وتزويده بأحدث الأجهزة الطبية وتقنيات التصوير الرقمية ليضاهي في خدماته أحدث المراكز العالمية المرموقة ويقدم خدماته للمرضى على مدار (٢٤) ساعة وطوال أيام السنة على أعلى مستوى من الكفاءة والحرفية.

مهام الدائرة :

تقوم الدائرة بثلاث مهام رئيسية وتتلخص في:

١. المهام البحثية: تعتبر الأبحاث العلمية من المهام الرئيسية لعضو الهيئة التدريسية إذ قام أخصائيو دائرة الأشعة بنشر عشرات الأبحاث العلمية في مجلات عالمية محكمة، إذ أن البحث العلمي في دائرة الأشعة عملية مستمرة لا تتوقف حيث تم إشراك الأطباء وطلبة الدراسات العليا فيها وتم تدريبهم على منهجية البحث العلمي وإشراكهم بصورة فاعلة لكتابة أجزاء من البحث وتحت الأشراف المباشر.

٢. المهام التعليمية: يوجد في دائرة الأشعة برنامج الإقامة لغايات الحصول على شهادة الدراسات العليا في الأشعة التشخيصية والطب النووي ومدته الإقامة (٤) سنوات يتم من خلالها تدريب الأطباء على جميع فحوصات الأشعة وتدريبهم على كيفية كتابة التقارير بصورة علمية ومنهجية صحيحة، كما يوجد نشاطات علمية نظرية يومية تتم بطريقة مشتركة بين أعضاء الهيئة التدريسية والأطباء المقيمين ويكون من ضمنها الاطلاع والمناقشة لكل ما هو جديد فيما يتعلق بالأشعة، كما تقوم الدائرة كذلك بإعطاء محاضرات نظرية وتطبيقية لطلاب السنة الخامسة في كلية الطب، هذا بالإضافة إلى توفر فرص تدريبية اختيارية للأطباء والمقيمين في الاختصاصات الأخرى.

٣. مهام خدمية: تقوم دائرة الأشعة والطب النووي بتوفير جميع الفحوصات الإشعاعية على مختلف أنواعها ويتم ذلك بطريقة علمية ومهنية عالية وتحت الإشراف المباشر من أعضاء الهيئة التدريسية وتقدّم هذه الخدمات من خلال الأجهزة التالية:

- جهاز التصوير بالرنين المغناطيسي (MRI) يتم تقديم الخدمة عبر جهازين أحدهما بقوة (Tesla 3) وهو الأحدث على المستوى المحلي والعالمي ويقوم بفحوصات دقيقة جداً وعلى أعلى مستوى من الكفاءة والحرفية.
- جهاز التصوير الطبقي (Scan CT slice-Multi) يتم تقديم الخدمة عبر ثلاثة أجهزة أحدثها هو جهاز (MDCT) والذي يقوم بتصوير (slice 128) وبواسطة تقنية (Source Dual) والتي تعتبر الركيزة الأساسية للتصوير الطبقي لشرايين القلب (CTA Coronary) التاجية القلبية، بينما يتوفر جهازين آخرين للتصوير الطبقي الحلزوني أحدهما موجود في قسم الطوارئ وذلك لتقديم خدمة سريعة ومثلّى.
- تصوير الثدي (Mammography) يتم تقديم خدمة تصوير الثدي ويوجد لدى الدائرة طبية استشارية تحمل تخصص فرعي في تشخيص أمراض الثدي بالإضافة إلى طاقم فني على أعلى مستوى من التدريب.
- جهاز التصوير بالأموح فوق الصوتية (Ultrasound) يوجد في دائرة الأشعة أربعة أجهزة رباعية الأبعاد حديثة جداً وتعتبر الأعلى في مواصفاتها الفنية.
- جهاز تصوير بالمادة الملونة الرقمي (Fluoroscopy Digital) إن هذا الجهاز من أحدث الأجهزة على الإطلاق وتم تزويد دائرة الأشعة به حتى يتمكن الأطباء من عمل جميع الفحوصات الإشعاعية التي تحتاج إلى مادة ملونة وذلك لتصوير الجهاز الهضمي، الجهاز البولي والتناسلي بالإضافة إلى تصوير الأوعية الدموية والقيام بعمل إجراءات الأشعة التداخلية، ويوجد لدى الدائرة طبيب اختصاصي في الأشعة التداخلية والعلاجية حيث يقوم بمعظم الإجراءات التي تجرى عالمياً على أعلى مستويات الجودة والكفاءة العالية وقد تم تدريب فريق من المرضى وفنيي الأشعة للمساعدة في هذه الإجراءات.
- جهاز قياس هشاشة العظم: Densitometry Bone
- التصوير التقليدي (العادي) Ray-X
- الطب النووي Medicine Nuclear تم تحديث البنية التحتية بالكامل بما يتناسب مع متطلبات السلامة والوقاية الإشعاعية، كما تم تزويد الشعبة بجهاز (Camera Gamma) جديد ومختبر حديث وذلك لعمل فحوصات الطب النووي للمرضى الذين يحتاجون هذا النوع من الفحص.
- الوقاية الإشعاعية: يوجد في المستشفى برنامج الوقاية الإشعاعية يغطي جميع المناطق التي تستخدم الأشعة وتقوم بتطبيق المعايير الدولية الخاصة بالوقاية الشعاعية والتي تحمي العاملين والمرضى والمرافقين.



الإحصائية السنوية لفحوصات الأشعة لسنة ٢٠١١:

Total المجموع	Section الخدمة
86367	X- Ray الصور العادية
14045	Ultrasound الصور التلفزيونية
18018	CT. Scan التصوير الطبقي
66	Angiogram تصوير الأوعية والشرايين
9620	M.R.I الرنين المغناطيسي
1224	Nuclear Medicine الطب النووي
1168	Fluoroscopy التصوير بالمادة الظليلة
1250	Image Guided Procedures
1642	Mammogram تصوير الثدي
2280	Bone Densitometry تصوير هشاشة العظام
2190	التصوير الشرياني فوق الصوتي Doppler Ultrasound
137888	المجموع

دائرة طب التأهيل



التأهيل: هو إعادة الشخص المريض أو المصاب إلى حالته الطبيعية أو أقرب ما يكون لذلك عن طريق الارتقاء به إلى الحد الأقصى من القدرات الفسيولوجية والاجتماعية والوظيفية والتعليمية بما يتناسب مع المرض أو الإصابة التي يعاني منها.

ويتم ذلك من خلال فريق التأهيل المكون من طبيب الطب الطبيعي والتأهيل الذي يقود فريق العلاج وفريق التأهيل المكون من المعالج الطبيعي والمعالج الوظيفي وفني الأطراف الصناعية والمعالج النفسي وأخصائي النطق والأخصائي الاجتماعي وغيرهم للوصول بحالة المريض إلى أقصى درجات التحسن الوظيفية ليعود فرداً فاعلاً في المجتمع قادراً على ممارسة نشاطاته العملية والاجتماعية.

تتكون دائرة طب التأهيل في المستشفى من:

- ١- قسم العلاج الطبيعي: ويعمل فيه عشرون معالجاً طبيعياً حيث يتم استخدام وسائل طبيعية مثل الحرارة والتبريد والمياه وأجهزة التحفيز الكهربائي والتدليك العلاجي و التمارين العلاجية في علاج المرضى وتأهيلهم.
 - ٢- قسم العلاج الوظيفي: ويعمل فيه معالجان في هذا التخصص حيث يتم استخدام الأعمال اليومية كوسيلة معالجة، وكذلك تدريب المريض على أداء وظائفه بطرق بديلة في ضوء إعاقته.
- وقد عملت إدارة المستشفى على تزويد الدائرة بأحدث أجهزة العلاج والتأهيل على المستوى المحلي والعالمي، وقد تم الاهتمام بتطوير أداء العاملين من خلال إلحاقهم بالدورات التدريبية المتخصصة، مع الاهتمام بتحديث السياسات العلاجية بما يتواءم مع التطور الذي يشهده طب التأهيل ومتطلبات الجودة والرعاية الطبية.
- تقوم دائرة طب التأهيل بتدريب طلاب كلية التأهيل في الجامعة الأردنية وغيرها من الجامعات ليكون التدريب العملي جزءاً من متطلبات التخرج والخطة الدراسية، يكتسب المتدرب من خلالها المهارات والخبرات العلمية والعملية.

• البحث العلمي في الدائرة:

تم انجاز العديد من الأبحاث والمنشورات في الدوريات العالمية التالية عام ٢٠١١ :

1. Traumatic brain injury in the Gaza Strip: adults and children and their caregiver disability burden. Hawamdeh ZM, Ibrahim AI, Mezher AA. Eur J Phys Rehabil Med. 2011 Jun; 47(2):193-201. Epub 2010 Dec 9.



2. Evaluation of bone mineral density in children with perinatal brachial plexus palsy: effectiveness of weight bearing and traditional exercises. Ibrahim AI, Hawamdeh ZM, Alsharif AA. Bone. 2011 Sep; 49(3):499-505. Epub 2011 May Related citations
3. Biomechanical and electromyographic assessment of spastic hypertonus in motor complete traumatic spinal cord-injured individuals. Grippo A, Carrai R, Hawamdeh Z, Falsini C, Aito S, Pinto F, de Scisciolo G, Pizzi A. Spinal Cord. 2011 Jan; 49(1):142-8. Epub 2010 Jun 8.

• الأبحاث قيد الدراسة :

1. Clinical patterns of knee Osteoarthritis.
2. Relationship between Bone Mineral density of body Fat percentage.
3. Psychological effects of Hemiplegia.
4. Shock wave therapy for Planter Fasciitis.

• المؤتمرات والدورات وورشات العمل:

- المشاركة في المؤتمر الأردني الخامس، والعربي السادس للطب الطبيعي وأمراض المفاصل والتأهيل. The5 th Jordanian6 & th Pan Arab Congress in Physical Medicine .Arthritis and Rehabilitation Oct12-14.2011 .
- المشاركة في ورشات عمل في العلاج الطبيعي مثل: Dec 23-25, 2011 Leg, Ankle, and Foot assessment and Taping
- المشاركة في دورات متقدمة في العلاج الطبيعي للرقبة و الظهر مثل: Mckenzie Concept and techniques: Jan 16-29, 2012

• الإنجازات المتحققة سنة ٢٠١١ :

١. زيادة القدرة على استيعاب عدد أكبر من المراجعين و ذلك عن طريق زيادة عدد المعالجين و عدد الأجهزة حيث انعكس ذلك على المرضى الذين تم معالجتهم حيث كانت نتيجة الزيادة عن السنة السابقة بمقدار (٦٧٨٩ إجراء) (جلسة علاج طبيعي)
٢. افتتاح وتجهيز قسم ذوي الاحتياجات الخاصة (الأطفال) وتم العمل على توسعة قسم العلاج الوظيفي.
٣. تغطية جميع أيام العمل بدون انقطاع على مدار العام.
٤. التعريف بالدائرة و الخدمات التي تقدمها عن طريق النشرات التعريفية وعن طريق الموقع الالكتروني على الإنترنت و البروشورات التعليمية للمرضى.

• الخطط المستقبلية:

١. التعاون مع إدارة المستشفى على إجراء بعض التوسعات لزيادة القدرة الاستيعابية لعدد المرضى وذلك لازدياد الطلب على خدمات الدائرة.
٢. وضع الأجهزة الحديثة التي تم التعاقد عليها في قيد الخدمة بحيث تعمل على تطوير الخدمات المقدمة في العلاج الطبيعي .
٣. القيام بعمل دراسات و أبحاث جديدة في مجال طب التأهيل وإلحاق أكبر عدد من المعالجين في دورات متقدمة في

مجال طب التأهيل.

- تعتبر دائرة طب التأهيل من الدوائر المُدرّة للدخل بأقل التكاليف، وقد بلغ متوسط عدد المرضى الذين أُجريت لهم جلسات خلال أيام الدوام الرسمي لدى دائرة طب التأهيل (٥٨٨٩) مريضاً .

- بلغ إجمالي عدد الجلسات لدائرة طب التأهيل لعام ٢٠١١ (٥١٠٥١) جلسة.

٤- المراجعون من خارج المستشفى:

قسم العلاج الطبيعي (Out patient)		
عدد المرضى	٢٨٢٦ مريض	
عدد أيام العمل	٢٥٥ يوم عمل	
	عدد الجلسات	متوسط إعداد الجلسات يومياً
ذكور	١٢٣٦٦ جلسة	٤٨,٤٩ جلسة
إناث	١٧٦٥٩ جلسة	٦٩,٢٥ جلسة
الإجمالي:	٣٠٠٢٥ جلسة	١١٧,٧٤ جلسة

قسم العلاج الوظيفي (Occupational Therapy)		
عدد المرضى	٢٨٨ مريض	
عدد أيام العمل	٢٥٥ يوم عمل	
	عدد الجلسات	متوسط أعداد الجلسات يومياً
ذكور	١٨٥٧ جلسة	٧,٢٨ جلسة
إناث	١٣٧٧ جلسة	٥,٤ جلسة
الإجمالي:	٣٢٣٤ جلسة	١٢,٦٨ جلسة

ب- المراجعون من داخل المستشفى:

قسم العلاج الطبيعي (In patient)		
عدد المرضى	٢٧٧٥ مريض	
عدد أيام العمل	٣٦٥ يوم عمل	
	عدد الجلسات	متوسط أعداد الجلسات يومياً
الإجمالي:	١٧٧٩٢ جلسة	٤٨,٧٤ جلسة



دائرة الطوارئ والحوادث



تعتبر دائرة الطوارئ في مستشفى الجامعة الأردنية من أهم الدوائر الحيوية و الحساسة و يبلغ عدد الأسرة فيها (٣٤) سريراً، ولذلك حرصت إدارة المستشفى بقيادتها النيرة على توفير كل ما يلزم من أجهزة حديثة وكوادر طبية مؤهلة ومدربة للتعامل مع كافة الحالات الطارئة في هذه الدائرة، حيث تم تجهيزها بغرف خاصة للحالات الحرجة وغرفة للعزل الطبي، بالإضافة إلى صيدلية و مختبر خاصان بها. وتقع دائرة الطوارئ في الطابق الأرضي وهي مكونة من ثلاثة أجنحة منفصلة هي جناح الباطنية، وجناح الجراحة، وجناح النسائية و الأطفال، وترتبط هذه الأجنحة بمنطقة تصنيف الحالات. ولدائرة الطوارئ مدخل مباشر إلى قسم الأشعة وباقي أقسام المستشفى. وتضم دائرة الطوارئ صفوة من الأطباء المؤهلين لنيل درجة الاختصاص العالي في طب الطوارئ والحوادث بالإضافة إلى الكوادر الطبية والتمريضية المتخصصة بحالات الطوارئ و الإسعاف.

تحتوي دائرة الطوارئ والحوادث على:

- غرفة الحوادث (Room Trauma) وهي مزودة بكل ما تحتاجه الحالات الطارئة والخطرة كأجهزة تخطيط القلب وقياس النبض، و أجهزة الصدمات الكهربائية والتنفس الصناعي، وغيرها. ومن الحالات التي يتم استقبالها حالات حوادث السير والحروق الطارئة.
- غرفة الإنعاش القلبي (Room Cardiac) وهي مزودة بكل ما تحتاجه الحالات المتعلقة بالأمراض القلبية الحرجة كأجهزة تخطيط القلب وقياس النبض، أجهزة الصدمات الكهربائية والتنفس الصناعي. ومن الحالات التي يتم استقبالها حالات الجلطات القلبية.
- غرفتان للحالات الباطنية وهما مجهزتان لاستقبال الحالات التي تحتاج إلى العناية الباطنية في معالجتها. ومن الحالات التي يتم استقبالها حالات ضيق وصعوبة التنفس، الألم في الصدر أو الشعور بالضغط على الصدر، الإغماء أو الشعور بالدوران أو الوهن المفاجئ، وسعال أو قيء مصحوب بدم.
- غرفتان للجراحة وهما مجهزتان لاستقبال الحالات التي تحتاج إلى الجراحة في إسعافها. ومن الحالات التي يتم استقبالها حصى الكلى و الزائدة الدودية والمرارة.
- غرفة العزل وهي مجهزة للتعامل مع الحالات التي تحتاج لعزل طبي مثل حالات التهاب السحايا والسل.

- غرفة معالجة المرضى لحالات العظام والجروح.
- ثلاث غرف لحالات النسائية والولادة مجهزة بأجهزة خاصة للأمراض النسائية واستقبال حالات الولادة.
- غرفتان للأطفال لاستقبال الحالات المرضية دون سن (١٢) سنة.

إنجازات دائرة الطوارئ سنة ٢٠١١:

١. استقبال (٨٩٢٦٠) حالة وإدخال (١١٩٠٦) حالة إلى المستشفى.
٢. فتح وتفعيل المختبر في الطوارئ.
٣. تفعيل دور الباركود في إدخال فحوصات المريض والأشعة كذلك تفعيل الوصفة الإلكترونية.
٤. توفير أجهزة مراقبة عدد (٢) (BEDSIDE MOINTOR) .
٥. تقليل دخول عدد المرافقين إلى قاعات الطوارئ بتوفير حارس أمني على الباب الداخلي.
٦. تطوير قدرة الكادر الطبي والتمريضي في التعامل مع حالات الإنعاش القلبي والرئوي وذلك من خلال إشراك جميع أطباء الطوارئ والمرضى القانونيين في دورات متخصصة مثل دورات الـ ACLS,PALS .
٧. إجراء الصيانة اللازمة لجميع أجهزة الدائرة.
٨. رفع مستوى الرضا لمراجعي الطوارئ عن العام الماضي وذلك حسب الدراسة التي أجريت في شهر آذار ٢٠١١ حيث بلغت نسبة الرضا عن الطوارئ بشكل عام (٨٤,١٪) وبلغت نسبة الرضا عن فريق العمل في الطوارئ (٩٠,٨٪).

أهداف الدائرة سنة ٢٠١١:

- * العمل على فتح غرفة أشعة وتصوير طبقي في الطوارئ.
- * العمل على توفير عدد من الأجهزة مثل:
Defibrillator *
- Pulse oximetry *
- Vascular Doppler *
- * العمل على زيادة الكادر الطبي والتمريضي .
- * توفير دورات متخصصة في الطوارئ للكادر الطبي و التمريضي.



دائرة طب الأسنان



افتتحت دائرة طب الأسنان في مستشفى الجامعة الأردنية وبشرت عملها في عام ١٩٨٩. وينقسم عمل الدائرة إلى شقين رئيسيين حيث يعنى الأول بالتدريب السريري لطلبة كلية طب الأسنان في مرحلة البكالوريوس بالإضافة إلى تدريب أطباء الامتياز وأطباء الدراسات العليا في اختصاصات طب الأسنان المختلفة، في حين يعنى الشق الثاني من عمل الدائرة بتقديم الخدمات التشخيصية والعلاجية إلى قطاع واسع من المجتمع المحلي وفي كافة اختصاصات طب الأسنان من خلال عيادات الاختصاص وعيادات الدراسات العليا بالإضافة إلى غرف العمليات.

وتعتبر دائرة طب الأسنان في المستشفى مركزاً للتميز يجتمع فيه عدد كبير من الاختصاصيين في كافة فروع علوم طب الأسنان يقدمون خدماتهم إلى كافة مرضى تأمين الجامعة الأردنية ومرضى تأمين وزارة الصحة بالإضافة إلى المرضى غير الخاضعين لأي تأمين، والذين يرغبون في تلقي المعالجة في الدائرة.

ويبلغ إجمالي عدد الاختصاصيين العاملين في الدائرة (٤٢) اختصاصياً موزعين على النحو التالي:

المعالجة التحفظية (٩) اختصاصيين ، المعالجة اللبية (٤) اختصاصيين، الاستعاضات السنّية المتحركة (٧) اختصاصيين، طب وأمراض الفم (٣) اختصاصيين، جراحة الفم والفكين (٥) اختصاصيين، أمراض اللثة (٤) اختصاصيين، طب أسنان الأطفال (٤) اختصاصيين ، تقويم الأسنان (٥) اختصاصيين، طب الأسنان الأساسي اختصاصي واحد، يساندهم كادر فني وتمريضي مساعد.

وقد تم تخريج الفوج الثالث من طلبة الماجستير في التركيبات السنّية الثابتة والمتحركة وهو أول برنامج ماجستير في كلية طب الأسنان ويبلغ عدد المتحقّين بالبرنامج للعام الجامعي الحالي ٢٠١١ / ٢٠١٢ (١٤) طالب وطالبة.

كما تم استقبال (٣) طلاب في الفوج الأول من برامج الماجستير / طب أسنان الأطفال عام ٢٠٠٨ / ٢٠٠٩، وقد تخرجوا في نهاية العام الجامعي ٢٠١٠ / ٢٠١١ كما يبلغ عدد الطلبة في البرنامج للعام الجامعي الحالي ٢٠١١ / ٢٠١٢ (٧) من مستويات السنة الثانية والثالثة. هذا بالإضافة إلى برنامج الاختصاص العالي في جراحة الفم والفكين الذي أثبت نجاحاً كبيراً من خلال النوعية الجيدة للخريجين والذين أثبتوا كفاءتهم في الامتحانات الدولية والإقليمية والمحلية واستطاعوا اجتيازها بنجاح حيث تخرّج الفوج السادس من هذا البرنامج في نهاية الفصل الدراسي الثاني للعام الجامعي ٢٠١٠ / ٢٠١١.

وعلى صعيد النشاطات العلمية فإن دائرة طب الأسنان تحرص على عقد الدورات السريرية في عدة مواضيع تهم طبيب الأسنان العام والمختص بالإضافة إلى قيامها بتدريب العديد من الأطباء في دائرة طب الأسنان الذين يستعدون لتقديم امتحانات الزمالة البريطانية.

أما على صعيد البحث العلمي، فإن كلية طب الأسنان تعد من الكليات النشطة في نشر الأبحاث العلمية في المجالات المحلية والعالمية وبرغم العمر القصير للكلية فقد وصل عدد الأساتذة فيها إلى (١٢) أستاذاً، والأساتذة المشاركين إلى (١١) جميعهم حاصلون على الترقيات الأكاديمية من الجامعة الأردنية.

الانجازات خلال سنة ٢٠١١:

١. عقد ورش عمل ودورات في مختلف التخصصات .
٢. وضع برنامج واضح ومؤرخ لعمل أطباء الامتياز تحت إشراف الاختصاصيين في دائرة طب الأسنان ويتم تعديله بشكل دوري وحسب الحاجة.
٣. تطبيق سياسة جديدة لمنع العدوى في عيادات الطلبة، وطباعة كتيب سياسة منع العدوى.
٤. تنظيم وطباعة نشرات توعية وإرشادات للمرضى لمختلف المعالجات التي تقدم للمرضى بدعم من كلية طب الأسنان.
٥. إعادة تأهيل وتحديث عيادات الاختصاص.
٦. زيادة أعداد الكادر المساعد ورفع كفاءة الكادر الموجود حالياً من فنيين وممرضات ورفع سوية الموجودين حالياً.
٧. إعادة تأهيل غرفة العمليات في الدائرة.

الخطط المستقبلية:

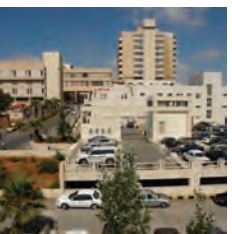
١. العمل على إنشاء مبنى جديد للقسم السريري في كلية طب الأسنان بسعة أكبر وتجهيزات حديثة والبدء بتنفيذ هذا المشروع.
٢. تفعيل العمل في مختبرات طب الأسنان لتمكين من تلبية احتياجات عيادات الاختصاص وعيادات الطلبة.
٣. جعل الدائرة مركزاً إقليمياً للتعليم الطبي المستمر.
٤. حوسبة نظام استقبال مرضى الطلبة.



الإحصائيات والرسومات البيانية

احصائية عامة لسنة ٢٠١١

البيانات	كانون 2	شباط	اذار	نيسان	ايار	حزيران	تموز	اب	ايلول	تشرين 1	تشرين 2	كانون 1	المجموع
عدد حالات الدخول	2888	2552	2809	2687	3035	2902	3193	2406	2957	3161	2674	2727	33991
عدد حالات الخروج	2741	2528	2939	2724	2897	3021	3170	2566	2824	3095	2622	2860	33987
عدد حالات الخروج من الرجال	1102	950	1156	1055	1160	1197	1219	995	1107	1227	1035	1119	13322
عدد حالات الخروج من النساء	1639	1578	1783	1669	1737	1824	1951	1571	1717	1868	1587	1741	20665
عدد مراجعي العيادات الخارجية	31915	29051	36051	31862	35678	36150	36916	26149	34732	38200	29282	32405	398391
عدد مراجعي عيادة طب الأسرة	3188	2801	3635	3046	3613	3276	3405	2469	3340	3618	2988	3358	38737
عدد مراجعي عيادة الاطفال العامة	2192	1517	2047	2133	2249	1782	1470	877	1833	2225	1944	2787	23056
عدد مراجعي العيادة العامة	5380	4318	5682	5179	5862	5058	4875	3346	5173	5843	4932	6145	61793
عدد حالات الطوارئ	6795	5662	6855	7342	8441	7227	7538	7096	7901	8033	7909	8461	89260
عدد حالات الدخول من الطوارئ	965	859	976	865	989	1019	1050	958	1028	1080	1002	1115	11906
عدد المرضى الذين اجريت لهم عمليات	1554	1409	1621	1514	1625	1704	1704	1357	1610	1762	1384	1423	18667
اجمالي مجموع الوفيات	55	48	57	49	53	39	50	46	39	44	49	58	587
عدد الوفيات لأكثر من 48 ساعة	41	36	36	33	42	30	38	36	27	26	33	42	420
نسبة الوفيات	1.5%	1.4%	1.2%	1.2%	1.5%	1.0%	1.2%	1.4%	1.0%	1.0%	1.3%	1.5%	1.3%
عدد الايام المرضية	12266	11136	13164	11576	12268	12651	12802	9960	11399	13397	11074	12801	144494
معدل دوران السرير	4.9	4.5	5.3	4.9	5.3	5.5	5.8	4.7	5.2	5.7	4.8	5.2	61.8
معدل الإقامة	4.5	4.4	4.5	4.2	4.2	4.2	4.0	3.9	4	4.3	4.2	4.5	4.2
نسبة الاشغال	68%	74%	72%	68%	74%	71%	74%	58%	73%	74%	63%	72%	70%
معدل الموجود اليومي	385	410	396	377	404	390	403	315	397	406	342	396	385
عدد الأسرة	565	555	549	555	547	547	547	547	547	547	547	547	547



احصائية عدد مرضى العيادات الخارجية والطوارئ لسنة ٢٠١١

الاجمعه الكلي	الطوارئ	العياده العامة	طب الاسرة	الاطفال العامة	مجموع عدد المرضى الحدد والراجعين	مرضى مراجع						مرضى جديد				النسبة المئوية للزيادة او النقص مقارنة في عام ٢٠١٠
						الاجمعه	مساوي	بعد الظهر	صباحي	الاجمعه	مساوي	بعد الظهر	صباحي			
44090	6795	5380	3188	2192	31915	7755	0	2464	5291	24160	0	8460	15700	كانون الثاني		
39031	5662	4318	2801	1517	29051	7452	0	2154	5298	21599	0	7503	14096	شباط		
48588	6855	5682	3635	2047	36051	8002	0	2463	5539	28049	0	9789	18260	اذار		
44383	7342	5179	3046	2133	31862	8135	0	2544	5591	23727	0	8273	15454	نيسان		
49981	8441	5862	3613	2249	35678	8922	0	2661	6261	26756	0	8941	17815	ايار		
48435	7227	5058	3276	1782	36150	8954	0	2610	6344	27196	0	9094	18102	حزيران		
49329	7538	4875	3405	1470	36916	9425	0	2714	6711	27491	0	9012	18479	تموز		
36591	7096	3346	2469	877	26149	7264	0	1190	6074	18885	0	4005	14880	اب		
47806	7901	5173	3340	1833	34732	7132	0	1945	5187	27600	0	8600	19000	ايلول		
52076	8033	5843	3618	2225	38200	10005	0	2779	7226	28195	0	8858	19337	تشرين اول		
42123	7909	4932	2988	1944	29282	6822	0	1850	4972	22460	0	6820	15640	تشرين الثاني		
47011	8461	6145	3358	2787	32405	8101	0	2052	6049	24304	0	7004	17300	كانون اول		
549444	89260	61793	38737	23056	398391	97969	0	27426	70543	300422	0	96359	204063	الاجمعه		
14.9%	16.3%	20.5%	18.5%	24.1%	13.8%	10.8%	0%	7.3%	12.2%	14.8%	0%	9.8%	17.4%			

تقرير العيادات الخارجية والطوارئ لسنة ٢٠١١

المجموع	عدد المرضى المراجعين				عدد المرضى الجدد				القسم	الرقم
	المجموع		بعد الظهر	صباحي	المجموع		بعد الظهر	صباحي		
50570	20348		5302	15046	30222		9253	20969	النسائية	1
20518	6254		1659	4595	14264		4595	9669	الاطفال	2
1112	97		0	97	1015		14	1001	مواليد جدد	
24135	9563		2039	7524	14572		3320	11252	الجراحة العامة	3
281	111		0	111	170		0	170	الالم المزمن	4
5547	1873		884	989	3674		1676	1998	جراحة الصدر	5
31865	5889		1958	3931	25976		10722	15254	العيون	6
7910	1620		865	755	6290		3453	2837	جراحة الاعصاب	7
31735	5918		1542	4376	25817		8026	17791	العظام	8
19620	6133		1289	4844	13487		3113	10374	المسالك البولية	9
26142	5494		1312	4182	20648		5576	15072	انف واذن وحنجرة	10
437	18		4	14	419		45	374	السمع والنطق	11
1619	0		0	0	1619		0	1619	الطب الشرعي	12
86253	17482		4359	13123	68771		23234	45537	الباطنية	13
3049	488		125	363	2561		608	1953	الطب النفسي	14
16029	2768		979	1789	13261		4564	8697	الجلدية	15
13885	1761		301	1460	12124		2193	9931	الاعصاب	16
39280	10079		3801	6278	29201		10807	18394	الاسنان	17
18404	2073		951	1122	16331		4943	11388	الغدد والسكري	18
23056	0		0	0	23056		0	23056	الاطفال العامة	19
38737	0		0	0	38737		0	38737	طب الاسرة	20
89260	0		0	0	89260		0	89260	الطوارئ	21
549444	97969	0	27370	70599	451475	0	96142	355333	المجموع الكلي	



إحصائية العيادات الخارجية والطوارئ لسنة ٢٠١١

SECTION	NEW	OLD	TOTAL
obstetric& gyn.	30222	20348	50570
peadiatric	14264	6254	20518
Newbaby Clinic	1015	97	1112
general surgery	14572	9563	24135
chronic pain	170	111	281
cardiothoracic	3674	1873	5547
ophthalmology	25976	5889	31865
neurosurgery	6290	1620	7910
orthopeadic	25817	5918	31735
urology	13487	6133	19620
E.N.T	20648	5494	26142
Speech &Hearing disorders	419	18	437
forensic medicine	1619	0	1619
medicine	68771	17482	86253
psychiatry	2561	488	3049
dermatology	13261	2768	16029
neurology	12124	1761	13885
dental	29201	10079	39280
Endocrinology	16331	2073	18404
general pediatric	23056	0	23056
family medicine	38737	0	38737
emergency	89260	0	89260
TOTAL	451475	97969	549444

إحصائية العمليات لسنة 2011

عدد العمليات	القسم
5132	الجراحة العامة
1815	العظام
3356	العيون
1406	المسالك البولية
1026	انف واذن وحنجرة
349	جراحة الاعصاب
701	جراحة الصدر
2852	النسائية
240	الاسنان
28	عمليات اخرى
16906	المجموع
1761	العمليات القيصرية
18667	المجموع*
3231	الوحدة اليومية
1566	الوحدة اليومية / اسنان
2149	الوحدة اليومية / عيون
6946	المجموع
25613	المجموع الكلي

ملاحظة * : تعني مجموع عمليات جميع الأقسام والعمليات القيصرية



معدل الإقامة للمرضى في جميع التخصصات لسنة 2011

معدل الإقامة	عدد الحالات	عدد الايام	التخصص
5.3	8918	47266	باطني
4.4	5441	23957	جراحة عامة
4.8	1757	8465	عظام
2.5	1409	3564	عيون
7.7	488	3752	جراحة اعصاب
6.4	631	4046	جراحة صدر
3.1	1226	3800	مسالك بولية
2.3	1188	2722	انف، اذن، حنجرة
5.3	2973	15744	اطفال
2.5	4591	11579	نسائية
2.4	4374	10634	ولادة
11.2	729	8191	مواليد (الخداج)
3.1	259	800	اسنان
4.2	33984	144520	المجموع

إحصائية عدد الاستشارات لسنة 2011

33	النسائية
1020	الأطفال
544	الجراحة العامة
488	جراحة صدر
64	الألم المزمن
615	العيون
230	جراحة الأعصاب
1265	جراحة العظام
296	جراحة المسالك البولية
146	جراحة الأنف والأذن والحنجرة
5	الطب الشرعي
5757	الباطني
21	الجلدية
141	النفسية
626	أمراض الأعصاب
47	الأسنان
0	الأشعة
11298	المجموع

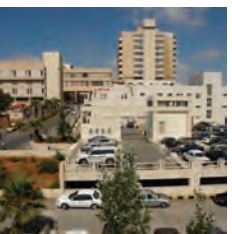


احصائية حالات الدخول لسنة 2011

المجموع	حوادث	معدى	سرطان	عادي	التخصص
8670	42	132	1101	7395	باطني
6414	218	5	793	5398	جراحه عامة
2229	364	2	12	1851	عظام
3316	15	0	20	3281	عيون
735	65	1	76	593	جراحة اعصاب
767	26	3	6	732	جراحة صدر
1774	8	7	245	1514	مسالك بولية
1745	11	0	12	1722	انف،اذن،حنجره
3053	6	50	4	2993	اطفال
4601	17	3	114	4467	نسائية
4169	0	1	7	4161	ولادة
4194	0	2	0	4192	مواليد
1719	15	0	14	1690	اسنان
43386	787	206	2404	39989	المجموع

إحصائية مقارنة لعمل العيادات الخارجية ما بين السنوات (1998 - 2011)

السنة	القسم	الباطنية	امراض الجلدية	الاعصاب	الامراض النفسية	الجراحة العامة	عيادة الالم المزمن	جراحة الصدر	امراض النسائية	العيون	جراحة الاعصاب	العظام	انف واذن وحنجرة	مسالك بولية	الطب الشرعي	الاسنان	الاطفال	الغدد الصماء	السمع والنطق	المجموع
1998	ج	42854	8390	6191	1492	9556	82	1152	13458	14036	3289	11767	9735	7596	1936	21638	15554			
	م	9763	2591	1236	784	5904	37	827	8160	4043	1498	5789	2789	3921	0	3364	8189			
	المجموع	52617	10981	7427	2276	15460	119	1979	21618	18079	4787	17556	12524	11517	1936	25002	23743			227621
1999	ج	33174	8531	4135	2000	9681	64	1555	15823	10751	3659	12532	7683	8646	1687	19670	17465	15246		
	م	6878	1553	460	600	5597	31	873	7882	2936	1073	4628	1720	3348	0	2993	6702	367		
	المجموع	40052	10084	4595	2600	15278	95	2428	23705	13687	4732	17160	9403	11994	1687	22663	24167	15613		
2000	ج	30107	6821	2974	1874	9169	82	1598	13606	8678	3762	12492	5901	7992	1893	13210	13002	13811		
	م	7779	1978	445	570	6090	34	899	8559	2744	1233	5590	1749	3841	1	4710	4639	273		
	المجموع	37886	8799	3419	2444	15259	116	2497	22165	11422	4995	18082	7650	11833	1894	17920	17641	14084		
2001	ج	34804	7314	3429	1697	9370	92	1364	14921	11854	4152	13835	7204	8823	1772	11687	14000	15735		
	م	6918	1945	428	340	6990	63	836	10073	3913	1077	6262	2030	3798	0	4823	4471	282		
	المجموع	41722	9259	3857	2037	16360	155	2200	24994	15767	5229	20097	9234	12621	1772	16510	18471	16017		
2002	ج	42035	7815	4009	1847	10007	91	1684	15213	10607	4737	16410	8731	9897	1682	12294	15054	16532		
	م	5988	1469	576	286	7049	30	1005	10479	2692	834	6238	2812	3891	0	4422	4973	373		
	المجموع	48023	9284	4585	2133	17056	121	2689	25692	13299	5571	22648	11543	13788	1682	16716	20027	16905		
2003	ج	50121	7945	5414	1831	11925	96	2248	15217	12832	5629	18852	9694	11174	1890	13728	15978	18261		
	م	6632	1522	668	283	7147	27	1165	9455	2283	980	6578	3170	4537	0	3837	4582	1166		
	المجموع	56753	9467	6082	2114	19072	123	3413	24672	15115	6609	25430	12864	15711	1890	17565	20560	19427		
2004	ج	53773	8409	6883	1718	13646	110	3013	16276	15943	6082	20061	10635	12280	1830	14902	15887	22017		
	م	11953	1642	1174	295	8587	52	1612	10547	4643	1652	6376	3686	4777	0	4319	6225	1534		
	المجموع	65726	10051	8057	2013	22233	162	4625	26823	20586	7734	26437	14321	17057	1820	19221	22112	23551		



		19096	16333	14592	2006	11818	11052	19516	6304	16110	15800	3680	140	13534	1805	9544	7743	56870	ج	2005	35
		1190	6450	3823	0	3770	2529	5412	1528	4424	9099	1975	56	8797	344	1075	1401	11427	م	2005	35
		20286	22783	18415	2006	15588	13581	24928	7832	20534	24899	5655	196	22331	2149	10619	9144	68297	المجموع	2005	35
	19	13585	17730	18153	2056	14232	14203	23510	4858	18427	18254	4154	195	14865	1777	12816	9846	64907	ج	2006	35
	0	956	7227	6285	0	5154	3277	6092	983	4920	11106	1823	77	9134	312	1588	2001	12289	م	2006	35
	326811	19	14541	24957	2056	19386	17480	29602	5841	23347	29360	5977	272	23999	2089	14404	11847	77196	المجموع	2006	35
	14505	353	15790	21678	2709	13226	14054	22071	4233	19063	19995	3808	161	13796	1995	11912	11004	64181	ج	2007	35
	676	15	6530	7792	0	5108	3647	5497	1034	5302	12547	1791	82	8603	403	1692	2718	12638	م	2007	35
	330609	15181	368	22320	29470	18334	17701	27568	5267	24365	32542	5599	243	22399	2398	13604	13722	76819	المجموع	2007	35
	260	11573	11217	21312	1981	11673	13467	17318	4379	17357	18841	2983	93	11434	1952	10458	11405	56744	ج	2008	34
	7	923	5064	7484	0	4873	3496	4402	1287	5109	13459	1474	34	7671	462	1537	2966	12843	م	2008	34
	297538	267	12496	16281	1981	16546	16963	21720	5666	22466	32300	4457	127	19105	2414	11995	14371	69587	المجموع	2008	34
	311	14234	11396	22358	1393	11178	14733	18746	4993	18975	22974	2660	67	12664	2202	10515	11564	56082	ج	2009	35
	1	1698	5209	7761	0	4386	3549	4277	1527	5086	13850	1204	29	6624	452	1740	2733	13901	م	2009	35
	311072	312	15932	16605	1393	15564	18282	23023	6520	24061	36824	3864	96	19288	2654	12255	14297	69983	المجموع	2009	35
	344	13516	13480	24394	1402	11881	17063	20027	6054	22309	27642	3042	106	13263	2276	10985	12153	61550	ج	2010	36
	9	1478	4644	8702	0	5296	4696	4988	1698	7068	19353	1669	55	8814	447	1708	2523	15262	م	2010	36
	349897	353	14994	18124	1402	17177	21759	25015	7752	29377	46995	4711	161	22077	2723	12693	14676	76812	المجموع	2010	36
	300422	419	16331	15279	1619	13487	20648	25817	6290	25976	30222	3674	170	14572	2561	12124	13261	68771	ج	2011	37
	97969	18	2073	6351	0	6133	5494	5918	1620	5889	20348	1873	111	9563	488	1761	2768	17482	م	2011	37
	398391	437	18404	21630	1619	19620	26142	31735	7910	31865	50570	5547	281	24135	3049	13885	16029	86253	المجموع	2011	37

احصائية مقارنة (1973 - 2011)

عدد الاسرة XXX	معدل اقامة المرضى / يوم	نسبة الاشغال %	صافي معدل الوفاة %	مجموع حالات الوفاة	عدد العمليات الجراحية	عدد حالات الطوارئ	عدد مرضى عيادات طب الاسرة	عدد مراجعي العيادات الخارجية	عدد حالات الخروج من الاثاث	عدد حالات الخروج من الذكور	عدد حالات الادخال	البيان / السنة
X	8	43%	X	38	X	730	X	X	1495		1549	1973
X	9	59%	2%	X	X	X	X	12382	4620		4713	1974
X	8	76%	2%	19	X	11417	X	29684	3210	3624	6866	1975
X	7	87%	2%	401	X	13786	X	47222	11460		11519	1976
345	7	83%	2%	564	4984	22234	X	55700	7151	7059	14073	1977
429	8	68%	2%	615	5311	20167	X	62039	7154	6951	14135	1978
449	8	67%	2%	550	5529	22733	X	56856	7272	7122	14384	1979
467	7	67%	2%	664	5840	25206	X	67306	7952	7742	15703	1980
461	7	68%	2%	663	5901	28708	4404	55713	8752	8019	16836	1981
461	6	68%	2.5%	580	6090	30680	X2259	60760	8690	7775	16480	1982
474	6	60%	2.3%	480	5931	31264	X	64446	8405	7761	16102	1983
474	5	66%	2%	494	7648	36348	X	83106	10523	8878	19499	1984
481	6	68%	1.7%	530	7719	37115	X	91545	11138	9095	20222	1985
481	6	75%	1.8%	606	8521	39408	X	108113	12797	10076	22892	1986
500	6	79%	1.6%	541	9707	50634	X	150196	14139	10773	24912	1987
507	5	72%	1.5%	514	9505	54916	XX4370	152242	12953	10390	23267	1988
507	5	75%	1.4%	523	10127	66781	XX1214	17328	15025	11205	26321	1989
507	5	65%	1.2%	444	9273	64230	4291	163388	13794	9979	23583	1990
507	5	54%	1.4%	475	7723	56042	3832	137204	11876	9111	21083	1991
509	5	69%	1.4%	521	8802	55317	5181	153108	12922	10214	23066	1992
461	5	57%	1.7%	487	7272	50195	8891	136390	10727	8462	19164	1993
461	5	56%	1.6%	474	6900	49142	12046	143900	11276	8368	19663	1994
461	5	72%	1.2%	524	8701	47138	20509	149634	13975	11152	25184	1995
506	5	74%	1.3%	575	10270	51735	21739	170660	15379	11857	27268	1996
506	5	70%	1.5%	597	10338	57725	23725	201832	14348	11589	26164	1997
494	5	67%	1.4%	529	10727	54964	28920	227621	13219	11297	24484	1998
508	5	60%	1.4%	488	10127	53464	34513	219943	12409	9932	22278	1999
509	5	61%	1.6%	510	10953	47077	25920	198106	12047	9328	21351	2000
517	5	56%	1.5%	490	12024	49172	27623	216302	12785	8681	21601	2001
531	6	68%	1.5%	528	12958	50769	24475	231762	12921	9949	22909	2002
540	6	72%	1.7%	625	14581	56373	29087	256867	14448	10769	25202	2003
540	5	73%	1.6%	613	15307	56025	31359	292529	15491	11852	27376	2004
535	5	74%	1.7%	654	14644	56403	33339	289243	14997	11780	26726	2005
531	5	75%	1.7%	660	15176	60279	35111	326811	16192	12335	28435	2006
531	5	73%	1.6%	642	16160	54310	22331	330609	16189	11325	27651	2007
522	5	68%	1.7%	648	15965	55360	25467	297538	15987	10955	26874	2008
519	4	66%	1.3%	568	16525	69319	30773	311072	17478	11598	29013	2009
565	4	66%	1.3%	575	17231	76687	32684	349897	18972	11931	30935	2010
547	4	70%	1.3%	587	18667	89260	38737	398391	20665	13322	33991	2011

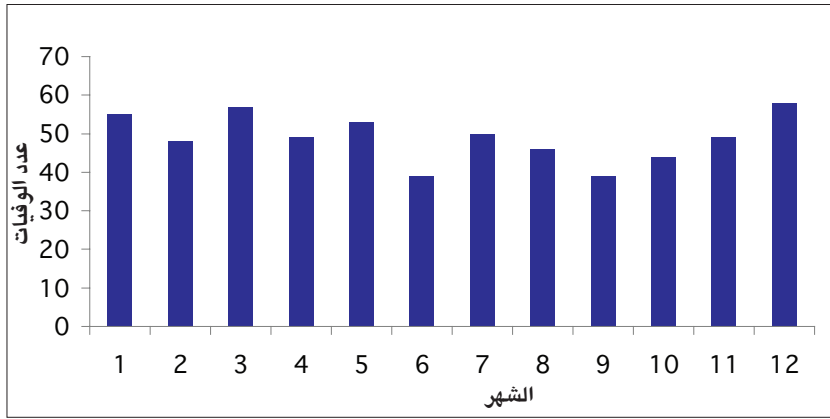
ملاحظة: X: الاحصائية غير متاحة

XX احصائية غير مكتملة

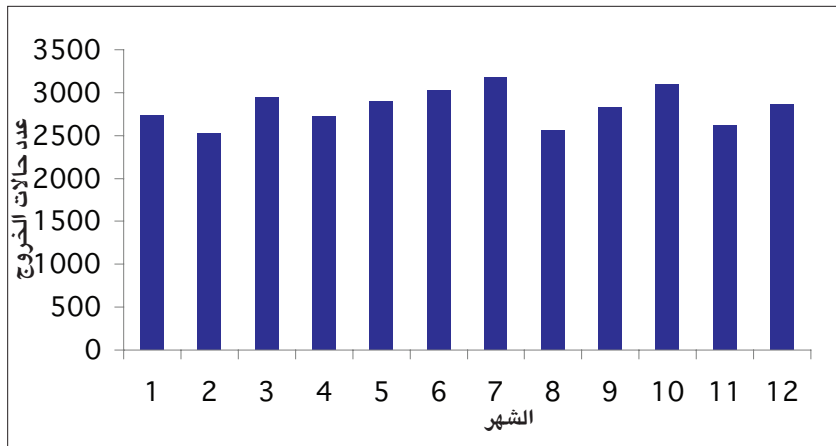
XXX يتباين عدد الأسرة وانخفاض عدد الادخالات للسنوات الأخيرة بسبب التحديثات وعمليات الصيانة المستمرة



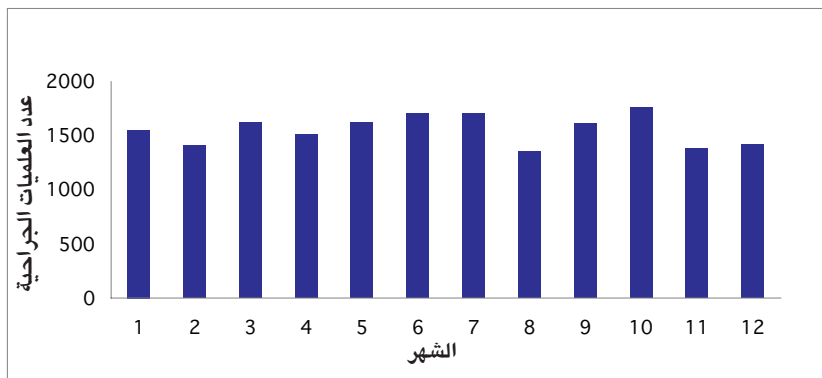
إجمالي مجموع الوفيات لسنة ٢٠١١



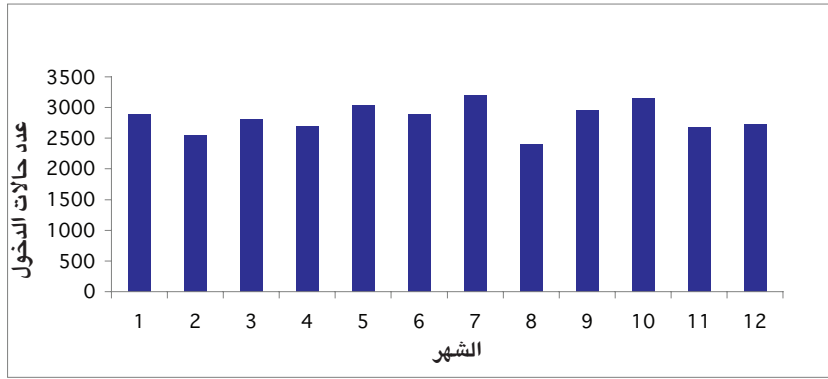
عدد حالات الخروج لسنة ٢٠١١



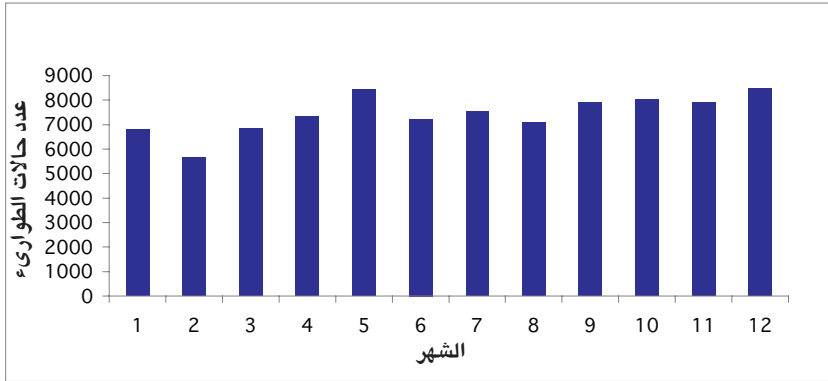
عدد العمليات الجراحية لسنة ٢٠١١



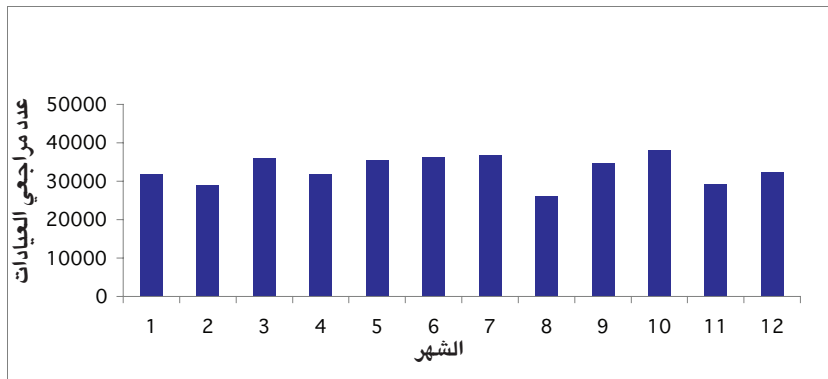
عدد حالات الدخول لسنة ٢٠١١



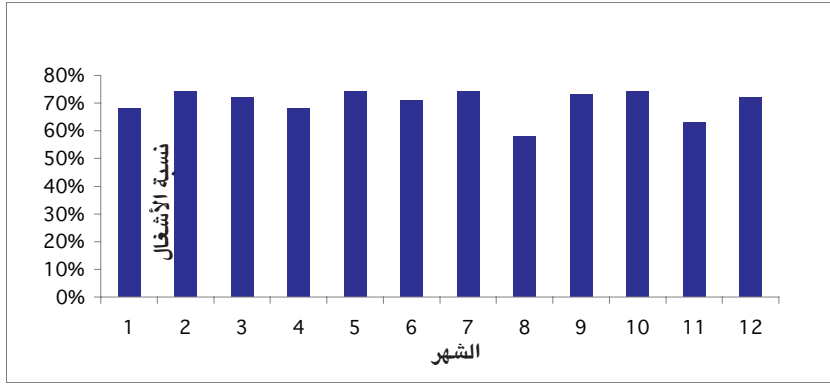
عدد حالات الطوارئ لسنة ٢٠١١



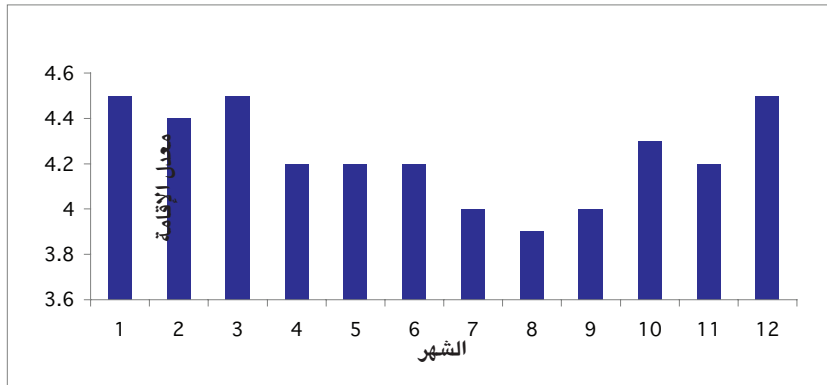
عدد مراجعي العيادات الخارجية لسنة ٢٠١١



نسبة الأشغال لسنة ٢٠١١



معدل الإقامة لسنة ٢٠١١



الدوائر الفنية والإدارية



دائرة شؤون المرضى

تعتبر دائرة شؤون المرضى من الدوائر ذات العلاقة المباشرة مع المرضى المقيمين ومراجعي العيادات وتشكل الواجهة الأمامية للمستشفى، حيث تقدم خدماتها من خلال ثلاث شعب هي: ١- الإدخال. ٢- السجلات والإحصاء ٣- الكتبة، كما تقدم الدائرة خدمة العمل الاجتماعي.

حجم العمل في دائرة شؤون المرضى سنة ٢٠١١:

العيادات الخارجية	
مراجعو العيادات الخارجية	٣٩٨٣٩١
عدد المواعيد	٣٢٧١١٤
عمليات الأسنان	١٥٦٦
عمليات العيون	٢١٤٩
الإدخال و طوابق المستشفى	
عدد الأسرة	٥٤٧
عدد حالات الدخول	٣٣٩٩١
عدد حالات الخروج	٣٣٩٨٧
العمليات الجراحية	١٨٦٦٧
عدد مرضى الطوارئ	٨٩٢٦٠
عدد مراجعي وحدة التنظير	مرضى خارجيين ١٩٣٤ مرضى داخليين ١٣٣٠
مراجعو وحدة العلاج الطبيعي	٢٧٧٢ مريضاً أجري لهم ما مجموعه ٣٣٢٩٤ جلسة
حالات الولادة	طبيعية ٢٥٧٢ قيصرية ١٧٦١
السجلات الطبية	
الملفات المعارة	٥٦٥٩٣٥
الملفات الجديدة	٣٩٩٧٦
الملفات المزدوجة و المدمجة	٥٠٠ ملف
نماذج الطوارئ التي تم حفظها	١٠٩٥٠٠
ملفات الدراسات و الأبحاث	بمعدل ٥٠٠ ملف لكل دراسة و البالغة ٤٥ دراسة
صور الأشعة الجديدة المستلمة	٤٣٤٥١
الصور المعارة بطلب	٢٨٢١٢
مراجعو عيادة طب الأسرة	٣٨٧٣٧
مراجعو عيادة الأطفال العامة	٢٣٠٥٦

التدريب	
٦٢	طلبة الكليات و المراكز و الجامعات المتدربين في دائرة شؤون المرضى
العمل الاجتماعي	
٢٠٤	عدد الحالات المحولة إلى مكتب العمل الاجتماعي
الدراسات	<ul style="list-style-type: none"> دراسة معدل غياب الأطفال المرضى المدخلين إلى المستشفى للفئة العمرية (٥-١٤) سنة خلال الأعوام (٢٠٠٥-٢٠١٠) استطلاع رأي ٣٣٠ مريضاً عن أعلى (٩) قنوات مفضلة لديهم
الورشات	<ul style="list-style-type: none"> ورشة عمل «الرعاية التلطيفية وعلاج الألم (٣-٥/٥/٢٠١١) ورشة عمل «المسؤولية المجتمعية ٢٧/١٢/٢٠١١»
المطبوعات	<ul style="list-style-type: none"> بروشور المخدرات بروشور العنف الأسري بروشور العمل الاجتماعي بروشور حقوق ووجبات المريض و أسرته
محاضرات توعية و احتفالات	<ul style="list-style-type: none"> محاضرات عن العنف الأسري و استضافة محاضر من إدارة حماية الأسرة حفلتين لأطفال الطابق السابع بالتعاون مع طالبات العمل الاجتماعي توزيع الورود على المريضات والمرافقات المقيمات

التطلعات المستقبلية للدائرة

تسعى إدارة مستشفى الجامعة الأردنية لتطوير الأداء وتحسين نوعيته وتعمل بعزم ، بما يتواءم مع احتياجات المرضى والمراجعين، من خلال :

١. توفير فرص التدريب المستمر للعاملين في الدائرة على مهارات الاتصال وفن التعامل مع الجمهور، وأساليب تثقيف المرضى لتوعيتهم بحقوقهم وواجباتهم، ومهارات الحاسوب، والجودة الشاملة، والحفاظ على سرية المعلومات.
٢. ضرورة العمل على رفع مستوى رضا المرضى وتدريب الكوادر على تنمية مهارة حل المشكلات، والمراقبة، وتقويم الموظفين لرصد حاجات المرضى والمراجعين.
٣. التخطيط من أجل تهيئتهم لمرحلة قادمة من العمل بموجب معايير متميزة وعالية الجودة تساعد على وضع المستشفى في الموقع المتقدم الذي نصبو إليه تنفيذاً لمخطط الرؤيا المستقبلية كمركز مرجعي لتطوير وتقديم التعليم والتدريب الطبي والبحث العلمي والرعاية الطبية العلاجية والوقائية على المستوى المحلي في الأردن والمنطقة.



مكتب المرضى العرب والأجانب



حظي مكتب المرضى العرب والأجانب في مستشفى الجامعة الأردنية باهتمام بالغ الأهمية من قبل إدارة المستشفى لتفعيل عمل المكتب بالمستوى المطلوب والإسهام في تقديم الرعاية الصحية والخدمات الفندقية وتسهيل الإجراءات الطبية والإدارية والمالية ومتابعة شؤونهم سواء في العيادات الخارجية أو عند إدخالهم للمستشفى والتواصل معهم طيلة فترة إقامتهم.

كما ساهم المكتب في ترويج وتسويق المستشفى من خلال المرضى العرب القادمين للمستشفى وعبر الموقع الإلكتروني والاتصال المباشر وغير المباشر في سبيل استقطاب أكبر عدد ممكن من المرضى العرب والأجانب.

أهم الإنجازات والتطلعات:

- ١- إنشاء صفحة متخصصة لمكتب المرضى العرب والأجانب على الموقع الإلكتروني للمستشفى.
- ٢- صياغة بروشور خاص بمكتب المرضى العرب والأجانب وهو قيد الطباعة ليوزع على الجهات ذات العلاقة.
- ٣- طلب تأليف كتيب يتضمن أسماء جميع أطباء الاختصاص في مستشفى الجامعة لتسويقه من خلال المرضى القادمين للمستشفى ومرافقيهم والجهات التي لها علاقة.
- ٤- طلب تخصيص فقرة طبية عبر إذاعة الجامعة الأردنية لاستقطاب أكبر شريحة من المرضى العرب والأجانب المقيمين داخل الأردن.
- ٥- طلب عمل فلم وثائقي مختصر عن المستشفى من أجل تسويقه من خلال المرضى القادمين ومرافقيهم وإمكانية بث الفلم عبر القنوات الفضائية.
- ٦- مخاطبة بعض سفارات الدول العربية في الأردن حيث تمت زيارة سفارة البحرين وسفارة العراق والسفارة السودانية والسفارة الليبية حيث كان لها الأثر الكبير والإيجابي على مستشفى الجامعة.
- ٧- المشاركة في المعرض الطبي الدولي الشامل للشرق الأوسط.
- ٨- في ظل حصول المستشفى على شهادة الاعتماد الدولي هناك رؤية في توسيع نطاق عمل مكتب المرضى العرب والأجانب من خلال إمكانية زيارة بعض البلدان مثل السودان واليمن وليبيا بحيث يتم عقد اتفاقيات علاجية وتشجيعهم للقدوم إلى مستشفى الجامعة الأردنية.
- ٩- زيارة مكتب المرضى الدوليين في مركز الحسين للسرطان والمركز الوطني للسكري من أجل التعاون في إرسال مرافقي مرضاهم الذين يرغبون بالعلاج لأمراض غير متوفرة في مركزهم إلى مستشفى الجامعة.

١٠- تسويق خدمات المستشفى من خلال الأطباء الوافدين الذين يعملون في المستشفى من أجل استقطاب أقاربهم ومعارفهم.

١١- زيارة الملحق الصحي السوداني إلى مستشفى الجامعة الأردنية وتعريفه واصطحابه إلى جميع أقسام ومرافق المستشفى مما كان لها الأثر الإيجابي في تسويق المستشفى لدى الأشقاء السودانيين.

إحصائية تبين أعداد المرضى العرب والأجانب غير المؤمنين من (شركات، عمل خاص، مؤسسات متعاقدة، شخصي، حالات قضائية) خلال سنة ٢٠١١:

الشهر	المقيمين	العيادات وأقسام أخرى
كانون ثاني	16	190
شباط	12	201
آذار	32	231
نيسان	16	184
أيار	31	239
حزيران	49	283
تموز	38	362
آب	30	201
أيلول	34	284
تشرين أول	41	241
تشرين ثاني	22	188
كانون أول	24	192
مجموع الأعداد	345	2796
المجموع الكلي	3141	



دائرة الصيدلة



نبذة عن الدائرة:

رسالة الدائرة:

تعتبر دائرة الصيدلة من الأقسام الحيوية في المستشفى، حيث يشارك العاملون في تقديم الرعاية الصحية المتميزة من خلال التعامل اليومي والمستمر مع محتاجي الخدمة والطاقت الطبية وذلك بصرف الأدوية لجميع المرضى عامة والمرضى المقيمين خاصة وفق نظام الجرعة اليومية والتي تقدم لهم على مدار ٢٤ ساعة ويوجد في المستشفى (١٩) صيدلية موزعة على مبنى طوابق المستشفى ومبنى العيادات الخارجية منها صيدلية لتحضير الأدوية الكيماوية وصيدلية لتحضير العقاقير الخطرة وصيدلية طوارئ وصيدلية مناوبة تعمل ٢٤ ساعة وعلى مدار السنة.

تضم الدائرة الشعب والفروع التالية:

- شعبة صيدليات العيادات الخارجية.
- شعبة صيدليات المرضى المنومين.
- فرع صيدليات المرضى المنومين.
- فرع صيدليات الطوارئ والمناوبة والكيماوي والعقاقير الخطرة.

١- الخدمة الصيدلانية المباشرة:

قدمت دائرة الصيدلة الخدمة الصيدلانية لمرضى العيادات الخارجية والمرضى المنومين على مدار الساعة حيث بلغ إجمالي عدد الوصفات الطبية من صيدليات المستشفى (٤٤٠٠٢٧) وصفة طبية.

٢- الجودة والاعتماد:

- العمل على متابعة وتطوير السياسات الخاصة بدائرة الصيدلة وذلك من أجل تحقيق معايير الجودة والاعتماد والمشاركة الفعالة للدائرة في الشهادات التي منحت للمستشفى خلال سنة ٢٠١١ ومن ذلك:
- إعداد سياسة الأدوية ذات الحقن المتعدد (MDV) وقائمة الأدوية المتعلقة بالسياسة بالتعاون مع الكادر التمريضي حيث أن هذه السياسة هي من متطلبات الأهداف العالمية لسلامة المرضى لسنة ٢٠١١.

- المشاركة الفاعلة لدائرة الصيدلة في لجان الجودة المختلفة والتي وضعت بهدف الحصول على شهادات الاعتماد العالمية والمحلية كمشاركة ضباط الجودة في دائرة الصيدلة في حضور الاجتماع الأسبوعي لضباط الجودة وأعداد تقارير الجودة الأسبوعية.
- إنجاز الأهداف الموضوعية لسنة ٢٠١١ وهي:
 - تطبيق الوصفة الالكترونية.
 - تقليل الكلفة المالية للأدوية الراكدة في مستشفى الجامعة الأردنية.
 - تقليل نسبة الأدوية الغير متوفرة إلى ١٠٪.
 - رصد الآثار الجانبية للأدوية.

٣- تدريب طلبة الصيدلة:

تدريب طلبة كلية الصيدلة في الجامعة الأردنية وغيرها من الجامعات الأخرى (بكالوريوس صيدلة- دكتور صيدلي) في صيدليات المستشفى حيث بلغ عدد الطلاب المتدربين عام ٢٠١١ (١٥٠ طالب وطالبة).

٤- العلاقة مع دائرة العطاءات:

- تمثيل دائرة الصيدلة في لجان تقدير استهلاك الأدوية تمهيدا لإعداد عطاءات سنة ٢٠١١ والتي من مهامها دراسة معدلات استهلاك الأدوية ومتابعة ركوذها وتوفيرها حسب قوائم الأدوية المعتمدة وإعداد تقارير لوضع الحلول المناسبة لإدارة مخزون الدواء بصورة دورية وعرضها على لجنة الأدوية وتعميمها على الجهات المعنية من خلال المدير العام.
- مشاركة صيادلة الدائرة في لجان العطاءات لدراسة عطاءات الأدوية الفرعية طلبات الشراء وكذلك المشاركة في لجان الاستلام.

٥- العلاقة مع دائرة الحاسوب:

- التنسيق مع مكتب الحاسوب لتفعيل تطبيق الوصفة الالكترونية واعتمادها للصرف والتواصل مع الأطباء مع ضرورة الالتزام بتطبيقها ثم اعتمادها بصورة كاملة لوصفة الخروج للمرضى المنومين ووصفات الطوارئ ومعظم العيادات الخارجية.
- التنسيق مع مكتب الحاسوب لاستحداث العديد من التقارير والشاشات والتعديل على الشاشات الموجودة أصلا لتسهيل وتسريع الإجراءات.

٦- تدقيق ملفات مؤمني وزارة الصحة والديوان:

- اعتماد ضابط من الدائرة للتعاون مع لجنة التدقيق من وزارة الصحة لملفات عام ٢٠١٠
- تنسيق لجنة من دائرة الصيدلة لتدقيق الأدوية المصروفة في ملفات مؤمني الصحة والديوان من تاريخ ١ / ٩ / ٢٠١١ واستحداث آلية لاستمرار العمل على تدقيق الملفات أولا بأول عند إجراء عمليات الخروج لجميع المرضى .

٧- مركز رصد الآثار الجانبية:

- تفعيل دور مركز رصد الآثار الجانبية (JPC) بالتعاون مع المؤسسة العامة للغذاء والدواء وتوعية الأطباء بدور المركز في السيطرة على الآثار الجانبية للأدوية.



٨- التمثيل الخارجي:

- اللجنة التوجيهية للاستخدام الرشيد للأدوية (اللجان الفنية للمرشد العلاجي الوطني RDL لعام ٢٠١١).
- عطاءات الشراء الموحد لسنة ٢٠١١ (لجنة العطاءات المركزية، لجنة الاستلام، اللجان الفنية)

٩- المشاركة الفاعلة في العديد من لجان المستشفى وهي:

- لجنة الأدوية.
- لجنة الجودة العليا.
- لجنة الشكاوي والاقتراحات.
- لجنة البحث العلمي.
- لجنة منع العدوى.
- لجنة الإنعاش القلبي والرئوي.
- لجنة الدراسات الدوائية.

١٠- لجنة الأدوية:

- تفعيل اجتماعات دورية للجنة الأدوية بحضور أعضاء ممثلين لكافة قطاعات الفريق الطبي ذات العلاقة باستخدام الأدوية من خلال تطبيق مفهوم الممارسة الصيدلانية الجيدة ومعالجة المشاكل المتعلقة بالأدوية بما يحقق توفير الأدوية ذات الجودة العالية وبأفضل الأسعار داخل المستشفى
- تقوم اللجنة بعد ذلك برفع توصياتها واقتراحاتها إلى المدير العام للنظر فيها وإقرارها وتعميمها على الأقسام المعنية ومتابعة تنفيذ هذه القرارات باستمرار.

١١- التدقيق الداخلي:

- تم جرد صيدليات المستشفى وكانت الأرصدة مطابقة.
- تم التدقيق داخلياً على جميع الصيدليات من خلال قائمة تدقيق أُعدَّ بناءً على سياسات الجودة.

دائرة التمريض



نبذة عن الدائرة:

افتتحت دائرة التمريض منذ عام ١٩٧٣ مع افتتاح المستشفى، وقد دأبت الدائرة على وضع القواعد الأساسية والبنية التحتية اللازمة لاستمرار تفاعل الدائرة ضمن منظومة مستشفى الجامعة الأردنية، بما ينسجم وتحقيق أهداف ورؤية الدائرة والتي اتصفت بمواكبة التطورات العلمية.

شعب الدائرة:

١. شعبة تمريض العمليات والتعقيم.
٢. شعبة تمريض العناية الحثيثة.
٣. شعبة تمريض الوحدات الخارجية.
٤. شعبة تمريض الأقسام السريرية.
٥. شعبة تمريض القلب.
٦. شعبة التعليم المستمر.

رسالة الدائرة:

تتمثل رسالة دائرة التمريض في تقديم الرعاية التمريضية العامة والمتخصصة للمرضى والاهتمام بتطوير الكوادر التمريضية، وتدريب الطلبة، وتشجيع البحث العلمي والاستفادة من نتائجه والتفاعل الايجابي مع المجتمع المحلي.

الإنجازات التي تحققت في دائرة التمريض سنة ٢٠١١:

الإنجازات الإدارية:

١. استقطاب الوفد البريطاني الخاص بجراحة عمليات القلب المفتوح للأطفال لهذا العام مرتين، الأولى في شهر كانون ثاني والثانية في شهر حزيران، حيث تم تدريب الكادر التمريضي الخاص بعناية جراحة القلب وعناية الأطفال على آلية العمل المتطور والحديث من قبل الوفد البريطاني، وأجريت عمليات ASD, VSD.
٢. تفعيل دور الـ parcode في إدخال الفحوصات المخبرية للمرضى وتفعيل الوصفة الالكترونية من قبل الطبيب وتفعيل دور إرسال العينات للمختبر الخاص بقسم الطوارئ.



٣. تفعيل دور المرضين في قسم الطوارئ على كيفية التعامل مع زيادة عدد المراجعين والذي ازداد إلى ما يقارب عشرة آلاف مراجع وبنفس عدد الكادر التمريضي الموجود وذلك بسبب تفعيل إعفاء مرضى الديوان الملكي الهاشمي العامر .
٤. استحداث ملف يحتوي على آلية تحضير الإجراءات الطبية المعمول بها في قسم الأشعة، وتفعيل وتدقيق نظام الحزم في هذا القسم .
٥. تفعيل دور العمل على التحكم للتعرض للأشعة عن طريق فحص واقيات الأشعة بشكل منظم بالتعاون مع قسم الأشعة، وذلك في وحدة قسطة القلب.
٦. تنظيم الزيارة للمرضى في وحدات العناية الحثيثة الخاصة بالقلب (رجال، نساء) ووحدة القسطة من خلال تركيب أجهزة انتركم الكروني على الأبواب. وتفعيل هذا الدور من قبل الكادر التمريضي.
٧. تدريب الكادر التمريضي في وحدة الإنعاش على آلية التعامل والمحافظة على أجهزة جديدة تم استقطابها للوحدة وهي أربعة أجهزة Monitor Bedside.
٨. تدريب الكادر التمريضي على آلية التعامل مع أجهزة حديثة تم استقطابها لوحدة العناية المركزة الجراحية وهي أربعة أجهزة Monitor Bedside وجهازين Monitor Portable .
٩. تدريب الكادر التمريضي على آلية وكيفية التعامل والمحافظة على أجهزة حديثة لوحدة الخداج مثل حاضنات جديدة عدد (٦) ستة و Therapy Photo عدد (٩) تسعة.
١٠. استحداث غرفة للرضاعة في قسم المواليد الجدد واستغلال مساحة أكبر لوضع المواليد وتوزيعهم حتى يقل اكتظاظهم في مكان واحد، وتوفير أسرة حديثة إلكترونية جديدة للوحدة وتدريب الكادر التمريضي على آلية العمل على هذه الأجهزة.
١١. تفعيل عملية تدقيق الملفات حاسوبياً من حيث إدخال المستهلكات والإجراءات الطبية على المرضى أولاً بأول والتوقيع من قبل الكادر التمريضي على هذه النماذج وحفظها في ملف المريض.
١٢. وضع وصف وظيفي خاص بأبناء المستودع: ممرض، وممرض مساعد لوحدات وأقسام المستشفى.
١٣. تحقيق المعايير التمريضية والتي تحقق متطلبات الجودة والحصول على الاعتمادية.
١٤. تفعيل دور التمريض في المحافظة على الأجهزة الطبية والتنسيق مع قسم الصيانة لعمل صيانة دورية للمحافظة على هذه الأجهزة وكيفية التعامل مع هذه الأجهزة خاصة من المرضين الجدد .
١٥. تدريب طلاب كلية التمريض من الجامعة الأردنية، والجامعة الهاشمية وجامعة العلوم والتكنولوجيا وكلية القدس، في طوابق ووحدات المستشفى.
١٦. توفير (٥) خمسة أجهزة Monitor Bedside لوحدة العناية المركزة للأعصاب ، وتدريب الكادر التمريضي على كيفية وآلية استعمالها للمرضى.

الإنجازات العلمية:

دورات داخلية، حيث قام قسم التعليم المستمر بعقد الدورات التالية على مدار العام:

١. عمل Orientation للمرضين الجدد بلغ عدد المتدربين (١٥٤) متدرباً.
٢. عمل Interpretation ECG& ACLS بلغ عدد المتدربين (٩٦) متدرباً.
٣. عمل ACLS Of Assimilation بلغ عدد المتدربين (٣٣) متدرباً.
٤. عقد دورة PALS للأطفال بلغ عدد المتدربين (١٥) متدرباً.
٥. عقد دورة NRP للخداج وولادة حديثي الولادة بلغ عدد المتدربين (٤١) متدرباً.
٦. عقد دورة Control Infection بلغ عدد المتدربين (٨٩٧) متدرباً.

٧. عقد دورة السلامة العامة وأمن المنشآت بلغ عدد المتدربين (٤٠) متدرباً.
٨. عقد دورات الدفاع المدني (حريق إسعاف وطوارئ) وكان عدد المتدربين (٣) متدربين.
٩. عقد دورة في السلامة العامة بلغ عدد المتدربين (١٧٠) متدرباً.
١٠. عقد دورة في طرق الاتصال وبلغ عدد المتدربين (٢٧).
١١. عقد دورة في ال Management Pain وكان عددهم (٥٢).
١٢. عقد دورة في طريقة إعطاء العلاج الكيماوي وكان عدد المتدربين (٥٩).
١٣. عقد دورة في ال Management Wound وكان عدد الحضور (٢٧٣).
١٤. عقد دورة في ال Triage وعدد المتدربين (١٢) متدرب.
١٥. عقد دورات خاصة بمركز القلب وعدد المتدربين (٤٧) متدرب.
١٦. عقد عمل دورة عن فوائد الرضاعة الطبيعية وكان عدد الحضور (٣١) ممرضة.
١٧. عقد دورة في العنف الأسري وكان عدد الحضور (٢٥) ممرض.
١٨. عقد دورة في ال goal Safety National وعدد المتدربين (٧٠) متدرباً.
١٩. إلقاء محاضرة عن التميّز في خدمة العملاء وكان عدد الحضور (١١٩) ممرضاً وممرضة.
٢٠. إلقاء محاضرة خاصة بوحدة الكلى وكان عدد الحضور (٢١) ممرضاً وممرضة.
٢١. إلقاء محاضرات خاصة بوحدة الجهاز الهضمي وعددهم (٢٥).
٢٢. المشاركة في أيام تطوعية وكان عدد المشاركين (٢٣) مشارك.
٢٣. المشاركة في الأيام العلمية المختلفة وعدد المشاركين (٥٦) والمشاركة أيضاً في المؤتمرات العلمية وعددهم (٤).
٢٤. مشاركات في دورات خارجة وعددهم (١٣).
٢٥. عقد دورة ال Club Journal وعدد المتدربين (٨٦).
٢٦. تدريب طالبة تمريض سويدية في وحدات المستشفى وبالتنسيق مع كلية التمريض في الجامعة الأردنية لمدة أربعة أشهر.



مكتب السيطرة على العدوى

تأسس مكتب السيطرة على العدوى عام ٢٠٠٥، ويقوم المكتب بدور مهم وفعال بالمستشفى حيث يتم من خلاله مكافحة العدوى داخل المستشفى.

يتألف كادر المكتب من أخصائي أمراض معدية (مدير المكتب) وثلاثة مرضين ضبط عدوى وسكرتيرة.

ويقوم مدير المكتب وفريق السيطرة على العدوى بالمهام التالية:

١. اقتراح السياسات والوسائل التي تهدف للوقاية من والسيطرة على إنتانات المستشفى.
٢. رصد إنتانات المستشفى بشكل عام لدى المرضى المنومين من خلال التقارير اليومية لنتائج الفحص المخبري وتقارير الأطباء المعالجين.
٣. إصدار تقرير سنوي يبين حساسية جراثيم المستشفى للمضادات الحيوية .
٤. رصد حالات وخز الإبر والأذيات بالأدوات الحادة ومتابعتها.
٥. رصد الأمراض السارية الواجب التبليغ عنها حسب نص القانون وتبليغ الجهة المختصة في وزارة الصحة بالطريقة المناسبة حسب التعليمات.
٦. إعطاء المطاعيم للموظفين (التهاب الكبد الوبائي (ب)، الأنفلونزا الموسمية والكزاز).
٧. متابعة غرف العزل وطريقة عزل المرضى.
٨. إعطاء محاضرات للكوادر الطبية وتدريبهم عملياً على أسس ضبط العدوى والمشاركة في البرنامج التعريفي للموظفين الجدد.
٩. القيام بجولات ميدانية دورية في كافة أقسام المستشفى والعيادات الخارجية.
١٠. المشاركة في لجنة الجودة العليا ولجنة ضباط الجودة.

وقد قام المكتب بالنشاطات التالية خلال سنة ٢٠١١ :

١. قام المكتب بيوم غسل الأيدي العالمي والذي يصادف الخامس من أيار في كل عام بعمل حملة لغسل الأيدي داخل مستشفى الجامعة الأردنية.
٢. قام مدير مكتب السيطرة على العدوى ومدير دائرة الباطنية بعمل توعية لمرض الأنفلونزا وأخذ مطعوم الأنفلونزا الموسمية وعمل بوسترات توضيحية لذلك.
٣. أصدر المكتب نشرة دورية خاصة بالمكتب حول مواضيع في مجال ضبط العدوى.
٤. عقد المكتب دورة لمنتدبين من وزارة الصحة دورة في منع العدوى.
٥. شارك ممرضون من المكتب بحضور محاضرة لمدة ستة أشهر بعنوان (ممرض منع عدوى ممارس) مع نقابة الممرضين والممرضات والقابلات القانونيات ووزارة الصحة.
٦. شارك ممرضون من المكتب بحضور محاضرة بعنوان (ممرض منع عدوى ممارس) مع مجلس اعتماد المؤسسات الصحية (HCAC).



مكتب الجودة ومراقبة النوعية

أولاً: مشاريع الجودة:

١. الأيزو: استمرارية العمل على تحقيق متطلبات الأيزو.
 - تنفيذ التدقيق الداخلي في مواقع المستشفى المختلفة للتأكد من الالتزام بتطبيق إجراءات العمل الخاصة بالأيزو والتي تلبي متطلبات المعايير وضمن برنامج خاص بذلك.
 - وضع وتنفيذ أهداف الجودة في مختلف مواقع المستشفى.
 - تنفيذ دراسات رضا المرضى المنومين والمراجعين للعيادات الخارجية.
 - تجهيز كافة الوثائق الخاصة بتحقيق المعايير من سياسات وخطط.
 - التنسيق لزيارات فريق التدقيق الخارجي (شركة DNV) والعمل على تنفيذها بنجاح.
 - التواصل المستمر مع الجهة المانحة (شركة DNV).
٢. الاعتماد الوطني (HCAC): العمل على تحقيق المعايير.
 - العمل على تحقيق المعايير الوطنية بالتعاون مع الدوائر واللجان ذات العلاقة.
 - التنسيق لمواعيد الزيارات الخاصة بتجديد شهادة الاعتماد مع الجهات المقيّمة (HCAC).
 - تجهيز كافة الوثائق الخاصة بتحقيق المعايير من سياسات وخطط.
 - التنسيق لزيارة الفريق المقيّم (HCAC) والعمل على تنفيذها بنجاح.
 - التواصل المستمر مع الجهة المانحة (HCAC).
 - العمل على تجديد الاعتماد الوطني في شهر آذار ٢٠١٢.
٣. الأهداف الوطنية لجودة و سلامة الرعاية الصحية (NQSG):
 - العمل على تحقيق المعايير الخاصة بأهداف سلامة المرضى الوطنية بالتعاون مع الدوائر واللجان ذات العلاقة.
٤. التنسيق لمواعيد الزيارات الخاصة بالاعتماد مع الجهات المقيمة (HCAC).
 - تجهيز كافة الوثائق الخاصة بتحقيق المعايير من سياسات وخطط.
٥. التنسيق لزيارة الفريق المقيم (HCAC) والعمل على إنجازها.
٦. التواصل المستمر مع الجهة المانحة (HCAC).
 - تحقيق كافة المعايير ذات العلاقة والحصول على الجائزة الخاصة بذلك للمرة الثالثة.
٧. الاعتماد الدولي (JCI): العمل على تحقيق المعايير والحصول على الاعتماد.
 - العمل على تحقيق المعايير بالتعاون مع الدوائر واللجان ذات العلاقة.
٨. التنسيق لمواعيد الزيارات الخاصة بالاعتماد مع الجهات المقيمة JCI.
 - تجهيز كافة الوثائق الخاصة بتحقيق المعايير من سياسات وخطط ..
٩. التنسيق لزيارة الفريق المقيم (JCI) والعمل على إنجازها ..
١٠. التواصل المستمر مع الجهة المانحة (JCI).
 - تحقيق المعايير والحصول على الاعتماد في شهر نيسان ٢٠١٣.
١١. المواصفة الخاصة بسلامة الغذاء الهسب (HACCP):
 - العمل على تحقيق المعايير بالتعاون مع شعبة التغذية ودائرة الصيانة.
 - التنسيق لمواعيد الزيارات الخاصة بالهسب مع الجهات المقيمة SGS.
 - تجهيز كافة الوثائق الخاصة بتحقيق المعايير من سياسات وخطط.
١٢. التنسيق لزيارة الفريق المقيم (SGS) والعمل على إنجازها.
 - تحقيق المعايير وعمل الزيارة الدورية في شهر نيسان ٢٠١٢.



ثانياً: القيام بالمراقبة المستمرة للأداء من خلال جولات الجودة والتي تتم بصورة دورية، للتعرف على مواطن الضعف وفرص التحسين.

ثالثاً: التدريب.

١. التدريب على جائزة الملك عبد الله لتميز الأداء الحكومي والشفافية:

أ- حضور رؤساء الفرق ومنسقي الجودة للدورة التي تم عقدها من قبل مركز الجائزة للتعريف بالمعايير.
ب- ورشة عمل بعنوان كيفية كتابة تقرير الاشتراك تم عملها في المستشفى من قبل خبراء في التميز المؤسسي وحضرها ٢٢ موظفاً من أعضاء فرق الجائزة.

٢. إعطاء (١٠) محاضرات خاصة بأهداف سلامة المرضى الوطنية، حضرها (٢٠٠) موظفاً وموظفةً من كافة الفئات.

رابعاً: مؤشرات قياس الأداء:

قياس خمس وخمسين مؤشراً للجودة بالتعاون مع الدوائر المختلفة في المستشفى، تتضمن ثلاثين مؤشراً إكلينيكياً وخمسة وعشرين مؤشراً إدارياً. يتم القياس لمعظم هذه المؤشرات شهرياً وبصورة منتظمة، ويتم تحليل هذه المؤشرات كل ثلاثة أشهر وإرسال تقارير الجودة لكافة دوائر المستشفى.

خامساً: دراسات الرضا الخاصة بالمرضى (مراجعي العيادات الخارجية والمرضى المنومين) ورضا الموظفين:

١. دراسات رضا المرضى: تتضمن هذه الدراسات المرضى المقيمين في المستشفى والمرضى المراجعين للعيادات الخارجية. حيث يتم جمع البيانات بشكل مستمر وتحليلها كل ستة أشهر من أجل اتخاذ الخطوات التحسينية اللازمة.

٢. دراسات رضا الموظفين بكافة فئاتهم: حيث يتم تنظيم وتنفيذ وتحليل هذه الدراسة مرة كل سنة.

سادساً: الدراسة الخاصة بمراجعة الملفات الطبية:

تحليل نتائج مراجعة الملفات الطبية كل شهر وبصورة دورية، ويتم إرسال نتائج التحليل للدوائر الطبية كل ثلاثة أشهر.

سابعاً: الحوادث العرضية:

تحليل البيانات الخاصة بالحوادث العرضية كل ثلاثة أشهر، حيث يتم اتخاذ الإجراءات التصحيحية اللازمة المبنيّة على ذلك.

ثامناً: الشكاوى والاقتراحات:

تحليل الشكاوى والاقتراحات كل ثلاثة أشهر وبصورة دورية.

تاسعاً: مشاريع تحسين الجودة في المستشفى:

١. زيادة مستوى رضا المرضى المراجعين للطوارئ.
٢. زيادة مستوى الرضا عن الوجبات المقدمة للموظفين.
٣. زيادة نسبة رضا المرضى في العيادات الخارجية.
٤. تقليل عدد وجبات المرتجعة التي لم يتم استعمالها من قبل المرضى.
٥. رفع مستوى جاهزية الإلكترونية في المستشفى.
٦. تقليل عدد إنتانات ما بعد العمليات القيصرية.
٧. تقليل عدد الأفلام المعادة في قسم الأشعة.
٨. تحسين مستوى السلامة في كتابة الوصفات الطبية في العيادات الخارجية والطوارئ.
٩. زيادة نسبة الالتزام بعملية تقييم ومعالجة الألم في الطوابق الجراحية.
١٠. تقليل الوقت والجهد وزيادة الدقة في نظام التدقيق المالي.

دائرة الشؤون المالية

١. تمكين الموظفين من الاطلاع على كشف الذمم الشخصية والاقتطاعات من قبلهم أنفسهم من خلال الحاسوب دون مراجعة الدائرة المالية .
٢. تمكين الموظف من التحويل على راتبه فيما يتعلق بالذمم عن طريق الحاسوب مباشرة من قبل الكتبة دون الرجوع للدائرة المالية
٣. تفعيل نظام الأرشفة في الدائرة المالية بحيث يتم الرجوع للوثائق بسهولة.
٤. يتم حالياً محاسبة الموظفين في الكفطيريا من خلال البصمة والتحويل على رواتبهم.
٥. السيطرة على عجز الموازنة من خلال ترشيد الإنفاق ومن خلال لجان خاصة تم التوصية باستحداثها من قبل الدائرة المالية.
٦. استخدام البريد الإلكتروني في تمرير البيانات الخاصة بمكافآت أعضاء هيئة التدريس وكذلك في تمرير الرواتب لكافة البنوك المتعاملة مع المستشفى.
٧. تحويل معظم النماذج المطبوعة إلى نماذج محسوبة ويتم إصدارها ألياً.
٨. العمل على استحداث شاشة خاصة بالإفراج عن الكفالات المقدمة من قبل الموردين وذلك بالتعاون مع دائرة العطاءات والتزويد في المستشفى.
٩. العمل على استحداث شاشة تبين موقع فواتير الموردين في أي لحظة وذلك مع التعاون مع دائرة العطاءات والتزويد ومكتب الحاسوب في المستشفى.



دائرة العطاءات والتزويد

تتولى دائرة العطاءات والتزويد في مستشفى مهمة تأمين احتياجات المستشفى من اللوازم الطبية وغير الطبية والأدوية وفقاً لنظام اللوازم والأشغال من خلال شعبة المشتريات والعطاءات ، ولجنة العطاءات الفرعية ، ومتابعة قيود هذه اللوازم من استلام وإدخال وصرف وتخزين وغيرها في المستودعات الطبية وغير الطبية وإشراف ومراقبة شعبة التدقيق الداخلي ومحاسبة المستودعات .

تتألف دائرة العطاءات والتزويد من الشعب التالية:

١. شعبة المستودعات الطبية: وتحتوي على خمسة مستودعات مركزية ومستودع فرعي وحيد.
٢. شعبة الأدوية : وتحتوي على مستودع الأدوية والمحاليل الطبية.
٣. شعبة المستودعات غير الطبية: وتحتوي على أربعة مستودعات مركزية.
٤. شعبة العهدة والسجلات.
٥. ديوان الدائرة.
٦. شعبة التدقيق الداخلي ومحاسبة المستودعات.

التطلعات المستقبلية:

أولاً: إنشاء شعبة العطاءات المركزية في مستشفى الجامعة يتم من خلالها تنفيذ شراءات المستشفى التي تتجاوز (١٠,٠٠٠) دينار.

ثانياً: العمل على أن يكون للدائرة نظام مشتريات على الانترنت وهذا يمكن من الوصول إلى أكبر عدد من الموردين والتواصل مع الموردين الجدد في السوق المحلي لزيادة فرصة.

التنافس بينهم وتمكين المستشفى من الحصول على المادة بالجودة المطلوبة وبأقل الأسعار.

ثالثاً: ربط نظام الحاسوب الخاص بدائرة العطاءات والتزويد بمثيله في الدائرة المالية بشكل كامل وباقي الدوائر في المستشفى .



دائرة الهندسة والصيانة والتشغيل

تعتبر دائرة الهندسة والصيانة والتشغيل من الدوائر الرئيسية والهامة في مستشفى الجامعة الأردنية حيث من أولويات هذه الدائرة الحفاظ على ممتلكات المستشفى سليمة وصحيحة تعمل بشكل جيد وذلك من خلال أعمال الصيانة الدورية والوقائية لهذه الممتلكات على مدار الساعة بوجود الكوادر المختصة والمؤهلة لهذه الغاية وتأمين احتياجات المستشفى من الماء والكهرباء والمحروقات.

وتضم دائرة الهندسة والصيانة والتشغيل الشعب التالية:

- شعبة الأجهزة الطبية.
- شعبة الكهرباء.
- شعبة الميكانيك.
- شعبة الاتصالات.
- شعبة الأبنية والإعمال المدنية والإنشاءات.

الانجازات:

١. توسعة قسم الجهاز الهضمي.
٢. إعادة تقسيم الصيدلية القديمة ونقل بعض المكاتب إليها.
٣. تركيب مولد كهربائي جديد.
٤. توسعة الأشعة.
٥. دهان المستشفى والعيادات الخارجية.
٦. تحديث الطب النووي.
٧. عمل نافورة وشلال بين المستشفى والعيادات الخارجية.
٨. تكييف الـCCU.
٩. تكييف منطقة الإدارة بواسطة تشلر مركزي.

تطلعات سنة ٢٠١١:

- ١- توزيع الأحمال الكهربائية على المحولات مع زيادة عدد المحولات الكهربائية
- ٢- تكييف غرف الدرجة الأولى.
- ٣- تنفيذ مشروع استثمار كفتيريا العيادات الخارجية.
- ٤- بناء جديد لقسم الولادة والخداج بمنحة من الـ (USAID).
- ٥- مشروع خدمة الاصطفاف للزوار والمراجعين.
- ٦- تزويد المستشفى ببويلر مركزي وتشلر مركزي جديد.
- ٧- تحديث الأرضيات والكاونتر لـ SICU+MICU.
- ٨- عمل شبكة غازات طبية جديدة.
- ٩- تحديث دائرة الهندسة والصيانة .



مكتب المعلومات والحاسوب



أهم الإنجازات:

تم نقل سيرفرات المستشفى من مركز حاسوب الجامعة إلى المستشفى وتم تجهيز غرفة خاصة للسيرفرات حسب المواصفات العالمية مجهزة بأفضل أنظمة الحماية ومكافحة الحريق.

• تحديث السيرفرات الموجودة في المستشفى حيث كان يوجد سيرفر واحد قديم لا يغطي كافة احتياجات المستشفى فاستبدل بسبعة سيرفرات حديثة وذات مواصفات عالية تغطي احتياجا المستشفى لفترة طويلة مما ساعد في تقليل أعطال النظام وسرعة انجاز العمل.

• اعتماد نظام تشغيل (UNIX) للسيرفرات وهو نظام مكافح للاختراق والفيروسات ويمتاز بسرورية عالية.

• إضافة (٥٠٠) جهاز حاسوب جديد و(٣٥٠) طابعة جديدة وتم تزويد الأقسام بـ (١٠٠) شاشة حديثة (LCD) مما قلل الأعطال وسرع الانجاز.

• التواصل مع المرضى والأطباء في المستشفى من خلال نظام (SMS) حيث تم إدخال خدمة الرسائل القصيرة التي يتم إرسالها للمرضى لتذكيرهم بمواعيدهم أو الاعتذار منهم في حال إجازة أي طبيب كما يتم الاستفادة منها للتعميم عن الندوات او أي تعميم ترغب الإدارة بإيصاله إلى الموظفين كما يتم التواصل من خلال هذه الخدمة بإبلاغ طالبي الوظائف عن مواعيد الامتحانات والمقابلات .

• تحديث شبكة الحاسوب الموجودة في المستشفى بزيادة سرعتها من ١٠٠ ميغا بايت إلى ١٠٠٠ ميغا بايت مما ساهم في سرعة نقل البيانات.

• إدخال نظام متابعة الدوام للموظفين (البصمة) وتجهيزه بحيث يتلائم مع نظام المستشفى والشفقات وتجهيز العديد من التقارير الخاصة بذلك.

• تطبيق نظام الدور الالكتروني لمراجعي العيادات فقد تمت تجربته في أربع عيادات والمختبر واثبت نجاحاً كبيراً.

• ترقية نظام إدارة قاعدة البيانات للمستشفى من أوراكل (6i) إلى (10g) بحيث يسمح لنظام المستشفى العمل ببيئة الانترنت والويب والمشروع في مرحلته الأخيرة.

• اختصار وقت مرضى الديوان الملكي العامر بتطبيق آلية جديدة في محاسبتهم عند مراجعة العيادة أو المختبر أو الصيدلية بحيث يتم تقيد المبلغ مباشرة عند الكاتب واختصار وقت المريض بمراجعة الحاسب.

- تحويل ذمم معالجات موظفي الجامعة والمستشفى بشكل آلي على رواتبهم ووضع سياسة لجدولة مبالغ الذمم عليهم حيث تم تحصيل ما نسبته (٧٥٪) من ذمم موظفي المستشفى خلال ٢٠١٠.
- تفعيل احتساب رواتب الموظفين من خلال نظام المستشفى المحوسب وربطه مع الموازنة التقديرية حيث كان احتساب الرواتب يتم في السابق بالتعاون مع مركز حاسوب الجامعة ومن خلال أنظمة الجامعة الأردنية.
- تمكين نادي الجامعة من التعامل مع بيانات موظفي المياومة في المستشفى ومتابعة القروض الممنوحة لهم من قبل النادي.
- تجهيز نظام حزم الأشعة بحيث تخصص المواد الإضافية والمستلزمات والأدوية المصاحبة لفحص الأشعة بمجرد إدخال رمز الصورة من رصيد قسم الأشعة مباشرة.
- إنجاز طلب صرف اللوازم المحوسب الذي يمكن المستودع من صرف اللوازم بسهولة دون الحاجة إلى إعادة إدخال رموز المواد ويمكن طالب المادة من إمكانية معرفة توافر المادة في المستودع من عدمه.
- المشاركة في جرد المستودعات والأقسام والصيدليات وإدخال نتائج الجرد حاسوبياً مما يوفر دقة في الأرصد الحالية وحصص الزوائد والنواقص .
- إنجاز نظام الـ (Barcode) الخاص بفحوصات المختبر وكذلك تجميع الفحوصات الأكثر طلباً ضمن حزمة مما يقلل أخطاء إدخال الطلبات ويسهل مهمة فني المختبر في إدخال نتائج الفحوصات وتدقيقها.
- ضبط مستهلكات العمليات الرئيسية وقسم التخدير بحيث تم اعتماد كل غرفة كمركز تكلفة حاسوبي ولكل غرفة أرصدها الخاصة.
- إنشاء مستودعات للمستهلكات في الطوابق والوحدات بحيث يضمن ادخال المستهلكات على المرضى بصورة دقيقة .
- إنشاء العديد من التقارير التي تساعد في إدارة المستودعات كحد الطلب والمواد الراكدة والمواد المنتهية الصلاحية
- إنشاء نظام متكامل للتعامل مع العهدة الشخصية بحيث يسمح بصرف العهدة ونقلها وإرجاعها وإتلافها حيث لم يكن ذلك متاحاً في وقت سابق.
- إنشاء الشاشات الخاصة للتعامل مع آلية الشراء خارج المستشفى كالعطاءات المركزية والشراء الموحد بحيث يتم إدخال بيانات العطاءات المركزية والشراء الموحد حتى يتمكن أمناء المستودعات من متابعة العطاءات وفترات التسليم.
- وقف التعامل بالسجلات اليدوية للمستودعات وإنشاء السجلات الحاسوبية مع اعتماد نظام محكم لمتابعة الأرصد من خلال إقفال أرصدة بداية العام ونهايته ومتابعتها أسبوعياً .
- استحداث نظام الكفالات للشركات والبنوك بكافة أنواعها .
- تفعيل ضبط الاستلام الحاسوبي حيث تم استحداث برامج جديدة تربط المستودعات بنتائج قرارات الإحالة العطاءات حيث لا يسمح لموظف استلام مواد أكثر مما هو محال.
- تطبيق اتفاقيات المستشفى مع الجهات المؤمّنة لدى المستشفى من تعديل أسعار أو تعديل آليات احتساب بما يتلائم مع الاتفاقيات .
- تجهيز التقارير الخاصة للجنة التدقيق في وزارة الصحة للتأكد من آلية التسعير على مرضى الصحة بحيث يتم ربط السعر الذي تم إدراجه على فاتورة المريض بسعر العطاء الذي تم توريده .
- تعديل النظام الحاسوبي بحيث لا يسمح بصرف الأدوية غير المعتمدة لمرضى الصحة والديوان العامر.
- تزويد كافة إدارات المستشفى المختلفة بأي تقرير ترغب في الوصول إليه سواء كان على مستوى الإدارة العليا للمساعدة في اتخاذ قرار معين أو حتى على مستوى الإدارة الوسطى لمساعدتها للقيام بواجباتها على أكمل وجه.



- إعطاء الصلاحيات وسحبها من الموظفين والأطباء بناء على القرارات الإدارية وبما يتناسب مع طبيعة أعمالهم ومدى حاجتهم لها .
- اختصار وقت الموظفين حيث تم تجهيز شاشة واحدة لهم تبين معلوماتهم الأساسية ورواتبهم وأرصدة إجازاتهم وعهدتهم الشخصية والاقتطاعات المترتبة عليهم والذمم المالية للمستشفى إن وجدت بدل من مراجعة دائرة شؤون الموظفين والدائرة المالية .
- التعديل المستمر على البرامج بحيث يتلائم النظام الحاسوبي المعمول به مع ما هو مطلوب وتغطية كافة المهام المطلوبة من الموظفين بصورة صحيحة وتوفير وقت وجهد الموظف والمريض والطبيب .
- العمل جارٍ على تفعيل نظام الوصفة الالكترونية للعيادات الخارجية ومتابعة المعوقات التي تحصل من أجل تعميمها على جميع عيادات المستشفى.
- العمل جارٍ على تطوير برنامج يعمل على صفحات الويب مما سيوفر سهولة في الوصول إلى البيانات من خارج المستشفى كما يوفر سرعة في نقل البيانات
- تفعيل نظام الـ(Intranet) داخل المستشفى لتسهيل عملية نشر التعليمات الخاصة بالمستشفى .
- تعديل حوسبة نظام الطوارئ في المستشفى بالتعديل على شاشات الوصفة الالكترونية وطلب فحوصات المختبر وطلب صور الأشعة وملفات المرضى بحيث تتم بطريقة أسهل وعن طريق الكادر الطبي في الطوارئ .
- استحداث نظام لإدخال بيانات التدريب في المستشفى .
- العمل جارٍ حالياً على تطبيق نظام أرشفة الدواوين بحيث يتم ربط كل دواوين المستشفى ببغضها البعض ومع دواوين الجامعة مما يسهل وقت تدفق البريد .
- العمل جارٍ حالياً على توثيق بيانات العمليات التي تتم للمرضى .
- العمل جارٍ حالياً على ربط بيانات التأمينات للمرضى بشاشات الإجراء بدون كشفية .

دائرة الموارد البشرية

انجازات الدائرة:

- تبسيط الإجراءات في دائرة الموارد البشرية ومن الأمثلة على ذلك أصبحت الإجازات والمغادرات والإجازات المرضية تستخرج من الدوائر / المكاتب من أي جهاز حاسوبي، كذلك تبليغ المقابلات والامتحانات عن طريق الرسالة من الهواتف المتنقلة، استخراج إفادات أبناء العاملين.
- رفد جميع دوائر المستشفى بالكوادر البشرية المؤهلة والمحددة في جدول تشكيلات الوظائف.
- الشفافية الكاملة في التعيين من خلال آلية واضحة وتكون أحد حلقاتها اطلاع جميع المعنيين من متقدمين للوظائف وغيرهم على جداول المفاضلة ونشر هذه البيانات على الموقع الإلكتروني للمستشفى.
- إعداد وصف وظيفي لكل وظيفة في المستشفى توضّح مهام كل العاملين فيها استناداً إلى نظام الموظفين المعمول به في الجامعة الأردنية.
- سرعة إنجاز المعاملات من خلال آليات واضحة وذلك لعدة أسباب منها توزيع المهام بشكل مدروس بين العاملين.
- سهولة استخراج ملفات الموظفين وحفظها علماً بأنه تم ترتيبها حسب متطلبات الجودة والشهادات والجوائز والمشارك بها المستشفى.
- تم إدخال جميع الملفات الخاصة بالموظفين منذ عام ١٩٧١ وحتى هذا التاريخ للموظفين والمستقلين خلال العامين الماضيين وعددهم يقارب (١١٠٠٠) ملف.
- يتم الآن إرسال جميع التعميم الصادرة من خلال الدائرة عبر البريد الإلكتروني للدوائر .
- تم إصدار بطاقات للموظفين لجميع العاملين والمتدربين والمتطوعين والمرضى الكلى ولجميع من يدخل المستشفى بصفة رسمية دائمة أو مؤقتة.
- الإجراءات والخدمات في الدائرة محسوبة.
- يتم حالياً أرشفة جميع ملفات الموظفين والملفات المتفرقة.
- للدائرة (Link) موقع إلكتروني خاص بها واضح ويحدث بشكل دوري.
- تم إعداد دليل الموظف ودليل الطبيب المقيم ويتم حالياً مراجعته لغايات التطوير عليه بحيث يصبح على شكل (CD) لسهولة الاطلاع عليه.
- عمل برنامج تعريف للموظفين والتدريب الجدد.
- عمل برامج تدريبية للموظفين كدورات الأمن وسلامة المؤسسات.
- عمل إجراءات تدريب أطباء وممرضين وفنيين وإداريين في المستشفى.
- تقوم الدائرة بتوفير المعلومات والتقارير اللازمة للجهات والوزارات الخارجية بما فيها وزارة الصحة ودائرة الإحصاءات العامة ومن الجامعات المحلية والدولية.



دائرة الخدمات المساندة



إنجازات الدائرة:

- شعبة الحركة:

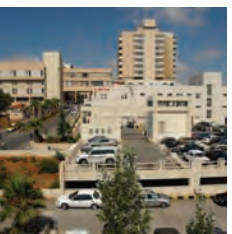
- تكليف ميكانيكي وكهربائي للعمل على صيانة المركبات داخل شعبة الحركة.
- تزويد شعبة الحركة بمضخة لغسيل السيارات .
- إدخال حافلة لخدمة الزوار والمراجعين داخل المستشفى لتقلل ما يزيد على (٤١١٠٠٠) مراجعاً وزائراً سنوياً.
- تأمين (٦٧٣١) طلب حركة سيارة لأقسام المستشفى المتنوعة.
- نقل (٤٢٢) حالة في سيارات الإسعاف التابعة للمستشفى.
- نقل (٣٠٨) حالة وفاة قضائية من مسرح الوفاة والمستشفيات الأخرى.
- نقل ما يزيد عن (٧٣٠٠٠) طن نفايات منزلية إلى مكب الغباوي.

- شعبة النقل:

- نقل العينات المخبرية من الأقسام إلى جميع فروع المختبرات الطبية وبالعكس (٦٣٩٥٠٠).
- نقل السجلات الطبية إلى العيادات الخارجية وبالعكس وعددها (٧٥١٢٠٠) ملف طبي.
- نقل طلبات المستودعات للأقسام المختلفة وبالعكس وتقدر بـ (٢٠٢٠٠) طلبية.
- نقل مرضى العمليات من طوابق المرضى إلى العمليات وعددهم (٢٦٧٠٠) مريضاً.
- نقل غسيل الطوابق غير التنظيف للمصبغة وإعادة تنظيفه وتقدر بـ (٤٥٠) طناً.
- نقل المواد المشطوبة من خلال كشوفات الشطب (٣٠٠) طن على مدار السنة.
- نقل حالات الوفاة من طوابق المرضى (١٤٠٠) حالة وفاة.
- نقل الملفات والأوراق من الإدارة إلى أقسام المستشفى المتنوعة.

- شعبة الأمن:

- تطبيق سياسة منع التدخين في كافة طوابق المستشفى والعيادات .
- العمل على تنظيم مواقف سيارات الموظفين ودخول سيارات المراجعين إلى مبنى الكراج الاستثماري بالإضافة إلى تسهيل وصول سيارات الإسعاف إلى الطوارئ بأسرع وقت .
- يقوم موظف الأمن بالتعامل مع أعداد هائلة من الزوار والمراجعين وتنظيم دخول الزوار، وإخلاء الطوابق من الزوار وذلك بعد انتهاء وقت الزيارة .
- التأكد من المرافقين المسجلين مع مرضاهم وتسجيل المرافقين الغير مسجلين بالتنسيق مع الكاتب المناوب والطبيب المشرف حيث تم تسجيل (٧١٣) مرافقاً خلال عام ٢٠١٠.
- تأمين الحماية وتنظيم أوقات الزيارة خلال أوقات امتحانات طلبة الطب في طوابق المستشفى.
- مشاركة موظفي الأمن في كافة المحاضر الرسمية أثناء فتح أي مكتب أو صيدلية في المستشفى.
- مشاركة الأمن في عملية التدريب الوهمي لمديرية الدفاع المدني وتطبيق خطة الإخلاء.
- المحافظة على ممتلكات المستشفى وذلك بعدم السماح بإخراج أي جهاز أو مادة إلا بتصريح إخراج معتمد حيث بلغ عدد التصاريح (٢١٨) تصريح.
- إغلاق مكاتب الاختصاصيين وقاعات المحاضرات التي بداخلها أجهزة وأي وحدة أو عيادة مفتوحة من خلال الجولات اليومية المسائية والليلية وعددها (٥٣).





دائرة الخدمات الفندقية

وتتكون الدائرة من الشعب التالية:
شعبة التغذية:

تحتوي شعبة التغذية على الفروع التالية:

- فرع التثقيف الغذائي.
- فرع خدمة الطعام.
- فرع إنتاج الطعام.

يقوم كل فرع بمهام رئيسية وهي كالتالي:

١. فرع التثقيف الغذائي:

- نصح وإرشاد للمرضى وأخذ الملاحظات حول الخدمات الفندقية وتوزيع النشرات التثقيفية للمرضى.
- الإشراف على صرف وإنتاج وجبات المرضى المختلفة.
- تدريب عدد من طلبة الجامعات الأردنية والعربية.
- إلقاء محاضرات تثقيف للمرضى والموظفين.

٢. فرع خدمة الطعام:

- إيصال الخدمات الفندقية للمرضى على مستوى عال
- تمشياً مع تطلعات الإدارة.
- خدمة الموظفين من خلال كفتيريا الموظفين والمقاصف التابعة لشعبة التغذية.
- تجهيز الحفلات والطلبات الخاصة بالإدارة والزوار الرسميين.

٣. فرع الإنتاج:

- إعداد وجبات حسب الإرشادات والشروط العلمية والتغذوية المتوازية .
- ترجمة تعليمات وملاحظات فرع التثقيف على الأطباق، من خلال وجبات تغذوية وصحية.
- تجهيز الوجبات للموظفين.
- تزويد المقاصف بالأصناف المختلفة التي تباع للمراجعين.



- تجهيز الحفلات والطلبات الخاصة للموظفين وتقديم الوجبات والأصناف المختلفة من المشروبات أو الحلويات للضيوف والزوار الرسميين.

إنجازات شعبة التدبير المنزلي:

فرع النظافة:

١. القيام بأعمال النظافة ومكافحة القوارض والحشرات على مدار (٢٤) ساعة في مرافق وأقسام المستشفى.
٢. وجود ضابط تكاليف مهمته استلام المواد التي تخص الفرع وتوزيعها على الأقسام.
٣. استلام وتسليم مفاتيح العيادات والمستشفى.
٤. تقديم خدمات متفرقة مثل تركيب وفك البرادي / تجهيز حقائب الإدخال / الحلاقة للمرضى / توزيع بيجامات في العمليات / تنظيف وتعقيم أدوات المختبر، ومتابعة أمور الصيانة.

فرع الحديقة:

العمل على متابعة زراعة الحدائق وتنسيقها وتنظيفها.

فرع المخيطة:

١. العمل على تفصيل وخطاطة ملابس العمل للموظفين ومستلزمات العمليات من المخيطة.
٢. استحداث فرع لتنجيد الأثاث والكنب.

فرع المصبغة:

تقديم خدمة الغسيل والكوي لجميع أقسام المستشفى والعيادات للموظفين والمرضى من ملابس وشراشف وما يتعلق بأعمال المصبغة.

تطلعات الشعبة:

١. العمل على تكثيف دورات عملية ونظرية للموظفين.
٢. استحداث أدوات ومعدات للشعبة.



مكتب السلامة العامة والبيئة

إنجازات المكتب لسنة ٢٠١١:



- ١- حصول المستشفى على الجائزة التقديرية للتميز في السلامة والصحة المهنية من مؤسسة الضمان الاجتماعي ولأول مرة.
- ٢- حوسبة أعمال كادر مكتب السلامة العامة والبيئة.
- ٣- تحديث خطط السلامة العامة والطوارئ وتدريب العاملين عليها بما يتلاءم مع إمكانيات المستشفى ومتطلبات الاعتماد.
- ٤- استبدال أجهزة الضغط وموازن الحرارة المحتوية على الزئبق بأجهزة ديجتال والعمل جاري على استكمال العملية لباقي الأقسام ورفع شعار بيئة المستشفى خالية من الزئبق.
- ٥- الوصول إلى تحقيق المعيار المطلوب من أوزان النفايات الطبية الخطرة بما يتلاءم مع المتطلبات والمعايير الاعتمادية العالمية والتخلص منها بالطرق الآمنة.
- ٦- عقد دورات متخصصة للعاملين في المستشفى من قبل جهات حكومية معتمدة (وزارة الصحة: دورة إدارة النفايات الطبية الخطرة. مديرية الدفاع المدني: التعامل مع المواد الكيماوية دورة الوقاية من الحريق والإسعافات الأولية).
- ٧- إعادة تشكيل لجان السلامة العامة والبيئة (المواد الخطرة، مكافحة التدخين، النفايات الطبية، fms، وتفعيل أدوارها.
- ٨- إعداد إحصائية شهرية (الكودات، الأعمال المنجزة وغير المنجزة، أوزان النفايات الطبية).
- ٩- اعتماد كادر مكتب السلامة العامة في برنامج (اعتماد أخصائي مشرفي فنيي السلامة والصحة المهنية) كأخصائيين عدد (١) ومشرفين عدد (٣).
- ١٠- تنفيذ تمارين حريق وهمية (drill) لكافة مواقع المستشفى بمعدل (٦٠) تمريناً سنوياً.
- ١١- تنفيذ تمارين إخلاء كاملة بالتنسيق مع المديرية العامة للدفاع المدني. بمعدل تمرينين سنوياً لمبنى الحضانة وسكن التمريض والطابق السابع.
- ١٢- تقييم الوضع النهائي لعملية الإلتلاف للمواد الكيماوية والمستلزمات الطبية والغير طبية تتم عن طريق مكتب السلامة العامة حيث تم إلتلاف عشرات الطلبات من نماذج الإلتلاف من هذه الفئة.
- ١٣- إعداد تقييم شامل وعام لكافة مواقع العمل المختلفة لتحديد مخاطر بيئة العمل وإجراء عملية التحليل ووضع الحلول والإجراءات الوقائية والمتابعة والمراقبة وذلك للحد من إصابات العمل المختلفة.
- ١٤- الاستعداد والتحضير للمشاركة الفعالة في أعمال الأسبوع العالمي ويوم البيئة مع الجهات الخارجية وعمل النشاطات اللازمة التي تسهم في رفع الوعي والثقافة الخاصة بأمور السلامة العامة والبيئة للعاملين داخل المستشفى.



مكتب المدير العام

مكتب المدير العام :

تتمثل نشاطات المكتب في إنجاز المعاملات الرسمية، وتسهيل مهمة مراجعي ديوان المستشفى، وتنفيذ متطلبات الكتب الواردة إلى الديوان والصادرة بالإضافة إلى أعمال طباعة الكتب وصياغتها وتنظيمها وعرضها على المدير العام لإبداء توجيهاته وإصدار القرارات اللازمة.

أعمال الديوان المركزي :

أولاً: البريد

- أ- استلام البريد الوارد من الجامعة.
- ب- تسليم البريد المهم والعاجل من إدارة المستشفى إلى الدوائر الرسمية ورئاسة الجامعة .
- ج- فرز البريد الوارد الرسمي وغير الرسمي، وتوزيع بريد الأطباء على الصناديق إضافة إلى بريد الموظفين الإداريين.
- د- تسليم الكتب الرسمية إلى الدوائر المختلفة داخل المستشفى.

ثانياً: الكتب الواردة

- أ- تنظيم أمور البريد الرسمي الوارد من تسجيله، وختم بالخاتم الرسمي وتصنيفه.
 - ب- تنظيم الكتب الواردة وإرسالها إلى مكتب المدير العام لإطلاعه عليها ، وإبداء توجيهاته لإرسالها إلى الدوائر والأقسام العاملة في المستشفى لتنفيذ مضمونها.
 - ج- متابعة الكتب مع الدوائر والأقسام.
 - د- تسجيل كتب إعفاءات الديوان الملكي ورئاسة الوزراء وكتب اللجان الطبية وإرسالها إلى الدوائر ذات العلاقة.
 - هـ- تثبيت القرار المتخذ من قبل المدير العام على دفتر الوارد .
- بلغ عدد الكتب الواردة إلى الديوان خلال سنة ٢٠١١ (٥٥٠٠)، والكتب الداخلية (٩٣٣٢).

ثالثاً: الكتب الصادرة

- أ- تنظيم الكتب الصادرة بموجب أرقام متسلسلة وبمرجعية موضوعية تتعلق بالموضوع الخاص بكل كتاب .
 - ب- حفظ الكتب ذات الموضوع الواحد ضمن ملفات خاصة، للعودة إليها لاحقاً ومتابعة تنفيذها.
 - ج- تنظيم كتب الضمان الاجتماعي وحفظها لتسليمها لمدنوب الضمان .
 - د- تسليم الكتب إلى الدوائر ذات العلاقة .
- بلغ عدد الكتب الصادرة سنة ٢٠١١ حوالي (١٨٥٤).



رابعاً: الإنشاء

- أ- صياغة الكتب للرد على المراسلات الواردة داخلية أو خارجية .
- ب- صياغة الكتب الموجهة للجهات الرسمية وتضمينها نسخ لتوزيعها على مدراء الدوائر المعنية للإطلاع على المواضيع ومتابعتها .
- ج- تدقيق الكتب التي تمت طباعتها وإرسالها إلى مكتب المدير للتوقيع .

خامساً: الطباعة

يقوم مكتب الطباعة بما يلي:

أولاً: طباعة جميع الكتب الرسمية الواردة إليه من جهات متعددة وهي :

- مكتب المدير العام
- دائرة الموارد البشرية
- التقارير الطبية
- لجان التحقيق
- مكتب المرضى العرب والأجانب
- كتب الديوان
- كتب محامية المستشفى

ثانياً: تدقيق جميع الكتب المطبوعة من قبل مشرفة الطباعة قبل تسليمها إلى الجهات المعنية.

ثالثاً: حوسبة بيانات التقارير الطبية على نظام (Access) .

- بلغ عدد الكتب المطبوعة للعام ٢٠١١ حوالي (١٥٦٠٠) .

سادساً : خدمة الجمهور

- أ- تعبئة نماذج التقارير الطبية بعد التأكد من شخصية طالبها وتوثيق المعلومات لضمان قانونية الطلب .
- ب- ختم الإجازات المرضية للمرضى المنومين في المستشفى .
- ج- ختم التقارير الطبية .
- د- استلام المعاملات المختلفة التي يحضرها أصحابها باليد وتوجيههم بشأنها .

التطلعات المستقبلية :

- أ- إنشاء مكتب ديوان مركزي يضم مكتب طباعة وسكرتارية مركزي ، بحيث يقوم المكتب بالطباعة لأقسام الإدارة المختلفة وتغطية جميع مكاتب السكرتارية في المستشفى في حالات الإجازات وتنسيق الإجازات للسكرتيرات في الإدارة العامة بشكل عام ، علماً بأن المكان الحالي لا يصلح من حيث ضيق المكان .
- ب- تنظيم مسار المعاملات الرسمية بشكل موحد لمختلف الدوائر .
- ج- اعتماد النماذج الموحدة لمختلف المعاملات لمختلف الدوائر واختصار الأعمال الروتينية .
- د- إنشاء فريق تطوير إداري يعنى بوضع نماذج (Form) محددة لاختصار عملية الإنشاء وتوضيح الإجراءات بشكل بسيط وواضح .
- هـ- عمل قاعدة معلومات إلكترونية للقوانين والأنظمة والتعليمات والقرارات .

مكتب العلاقات العامة



- عمل مكتب العلاقات العامة على ترجمة وتكريس رسالة ورؤية وأهداف المستشفى من خلال السعي الحثيث لتوثيق وأواصر التعاون مع الجمهور الخارجي المتمثل (بالمرضى، المراجعين، الزوار) والجمهور الداخلي والمتمثل (بالكوادر الطبية، الإدارية، الفنية، والمساندة)، وقد ساهم المكتب ممثلاً بفرعيه (الاستعلامات وخدمة الجمهور، والإعلام والعلاقات العامة) في استقبال وتوجيه ومساعدة المرضى والمراجعين والزوار على مدار السنة، كما عمل المكتب كعضو فاعل في استقبال ومتابعة ومعالجة الشكاوي والمقترحات الواردة من خلال الصناديق والمشاركة في اللجان الخاصة بهذا الشأن، كما عمل المكتب على إجراء الرصد الإعلامي والمتابعة بمختلف أنواعها من متابعة الإعلام بكافة أنواعه (المطبوع، المقروء، المسموع، المرئي، والالكتروني).
- نفذ المكتب ثلاثة أيام طبية تطوعية لخدمة المجتمع المحلي في المناطق ذات الاحتياجات الخاصة وجيوب الفقر وهي:
- يوم طبي في مدرسة الهاشمية بالتعاون مع مديرية التنمية الاجتماعية وشؤون المرأة. بمناسبة عيد ميلاد جلالة الملك عبد الله الثاني ابن الحسين المعظم في لواء الهاشمية - محافظة الزرقاء.
- يوم طبي في مدرسة الأمل للصم والبكم بالتنسيق مع الاتحاد الدولي لطلبة كلية الطب.
- يوم طبي في مدرسة العريش الثانوية للبنات منطقة العريش - محافظة مادبا.
- كما كان للمكتب دور فاعل في تنفيذ وتنظيم عدد من الفعاليات والنشاطات العلمية والثقافية والاجتماعية في المستشفى واستقبال كافة الوفود الطبية والتمريضية والاجتماعية الزائرة للمستشفى .
- عمل المكتب على الاهتمام بكافة الأماكن العامة واستراحات المرضى والغرف في المستشفى وتنفيذ الجولات الميدانية المستمرة لتحسين الخدمات المقدمة والتعاون في حل المشكلات .
- أصدر المكتب عدداً جديداً من مجلة الشفاء ومجموعة متكاملة من المطبوعات مثل (التقرير السنوي ٢٠١٠، فولدر خاص بالمستشفى، إنجاز كتاب يوثق مسيرة مستشفى الجامعة الأردنية الماضي والحاضر والمستقبل) بمناسبة احتفالية الجامعة الأردنية بخمسينيتها.
- كتابة وتحضير كافة الأخبار والتقارير الخاصة بنشاطات المستشفى العلمية والاجتماعية وتزويد وسائل الإعلام بها وتقوية روابط التعاون مع مندوبي الصحف ووسائل الإعلام وتغطية كافة النشاطات العلمية والطبية إعلامياً وتوثيقها بالصور الفوتوغرافية.



مكتب التدريب والتطوير والتخطيط

انجازات المكتب سنة ٢٠١١:

انسجاماً مع أهداف مكتب التدريب والتطوير وتنفيذاً لمعايير الجودة فقد تم انجاز مايلي:

١- قام كادر المكتب بعقد الدورات التالية:

الرقم	اسم الدورة	تاريخ الدورة	مدة الدورة		تكرار الدورة	مجموع الساعات	الفئة المستهدفة	عدد الحضور	المجموع
			يوم	ساعة					
1	الإنعاش القلبي الرئوي الأساسي BLS	2011/6/4	1	4	3	12	طلاب الاسنان سنة خامسة	61	61
2	الإنعاش القلبي الرئوي الأساسي BLS	2011/6/29-20	1	4	6	24	خدمات فندقية	110	110
3	الإنعاش القلبي الرئوي الأساسي BLS	2011/9/19 إلى 2011/10/4	1	4	10	40	طبيب مقيم طبيب امتياز بشري طبيب امتياز اسنان	48 55 47	150
4	الإنعاش القلبي الرئوي الأساسي BLS	2011/5/19-17 2011/10/20-9 2011/12/14-11	1 1 1	4 4 4	3 11 4	12 44 16	مهن طبية	42 148 52	242
5	الإنعاش القلبي الرئوي المتقدم ACLS	2011/2/24-23 2011/3/28-27 2011/5/24-23 2011/7/19-18 2011/10/27-26 2011/12/22-21	2	10	6	60	تمريض الوحدات المتخصصة	8 12 24 22 16 16	98
6	أساسيات تخطيط القلب ECG	2011/2/22 2011/3/26 2011/5/22 2011/7/12-11 2011/10/25 2011/12/20	1	5	7	35	تمريض الوحدات المتخصصة	8 12 24 22 16 16	98
7	تصنيف مرضى الطوارئ Triage	2011/7/25	1	5	1	5	تمريض الطوارئ	12	12

٢- قام المكتب بالإشراف على تنفيذ الدورات التالية:

الرقم	اسم الدورة	تاريخ الدورة	مدة الدورة		تكرار الدورة	مجموع الساعات	الفئة المستهدفة	عدد الحضور	المجموع
			يوم	ساعة					
1	دورة المحاسبين لغير المحاسبين	2011/2/27 إلى 2011/3/23	4	20	1	20	دائرة المالية	13	13
2	جائزة الملك عبد الله للتميز	2011/4/18 إلى 2011/4/21	4	20	4	80	كافة الموظفين	107 113 207 136	563
3	السلامة العامة وإطفاء الحريق	2011/6/8-5	4	12	1	12	كوادر المستشفى	28	32
المجموع	10				56	360			1379



٧	المقدمة
٨	مستشفى الجامعة الأردنية في سطور
	الدوائر الطبية
٢٣	دائرة الجراحة الخاصة
٢٨	دائرة الأمراض الباطنية
٣٥	دائرة طب الأطفال
٣٦	دائرة الجراحة العامة
٣٨	دائرة النسائية والتوليد
٤٢	دائرة التخدير والإنعاش
٤٣	دائرة المختبرات والطب الشرعي
٤٦	دائرة الأشعة والطب النووي
٤٩	دائرة طب التأهيل
٥٢	دائرة الطوارئ والحوادث
٥٤	دائرة طب الأسنان
	الإحصاءات والرسوم البيانية
٥٧	إحصائية عامة لسنة ٢٠١١
٥٨	إحصائية عدد مرضى العيادات الخارجية والطوارئ
٥٩	تقرير العيادات الخارجية والطوارئ لسنة ٢٠١١ رقم (١)
٦٠	تقرير العيادات الخارجية والطوارئ لسنة ٢٠١١ رقم (٢)
٦١	إحصائية العمليات
٦٢	إحصائية معدل الإقامة للمرضى في جميع التخصصات
٦٣	إحصائية عدد الاستشارات الطبية
٦٤	إحصائية حالات الدخول لسنة ٢٠١١
٦٥	إحصائية مقارنة لعمل العيادات الخارجية ما بين (١٩٩٨ - ٢٠١١)
٦٧	إحصائية مقارنة ما بين (١٩٧٣ - ٢٠١١)
٦٨	رسم بياني إجمالي مجموع الوفيات لسنة ٢٠١١
٦٨	رسم بياني عدد حالات الخروج لسنة ٢٠١١
٦٨	رسم بياني عدد العمليات الجراحية لسنة ٢٠١١
٦٩	رسم بياني عدد حالات الدخول لسنة ٢٠١١
٦٩	رسم بياني عدد حالات الطوارئ لسنة ٢٠١١
٦٩	رسم بياني عدد مراجعي العيادات الخارجية لسنة ٢٠١١

٧٠	رسم بياني نسبة الأشغال لسنة ٢٠١١
٧٠	رسم بياني معدل الإقامة لسنة ٢٠١١
الدوائر الفنية والإدارية	
٧٢	دائرة شؤون المرضى
٧٤	مكتب خدمات المرضى العرب والأجانب
٧٦	دائرة الصيدلة
٧٩	دائرة التمريض
٨٢	مكتب السيطرة على العدوى
٨٣	مكتب الجودة ومراقبة النوعية
٨٥	دائرة الشؤون المالية
٨٦	دائرة العطاءات والتزويد
٨٧	دائرة الهندسة والصيانة والتشغيل
٨٨	مكتب المعلومات والحاسوب
٩١	دائرة الموارد البشرية
٩٣	دائرة الخدمات المساندة
٩٤	دائرة الخدمات الفندقية
٩٦	مكتب السلامة العامة والبيئة
٩٧	مكتب المدير العام
٩٩	مكتب العلاقات العامة
١٠٠	مكتب التدريب والتطوير والتخطيط



